

Institut de Statistiques et d'Etudes Economiques du Burundi

Direction Générale



Indice des Prix à la Consommation des ménages au Burundi

Mois de mars 2019



Date de publication : 10 avril 2019

ISTEEBU

Zone Rohero, Quartier INSS, Avenue de l'Aviation, N°06,
B.P. 1156 BUJUMBURA,
Tél. : (+257) 22 22 2149/22 22 67 29, 22 21 67 34/35,
FAX : (+257) 22-222 635,
E-Mail : isteebu@isteebu.bi, isteebubdi@gmail.com,
Site Web : www.isteebu.bi

Devise: " *En marche avec des statistiques fiables au service du développement*"

L'Institut de Statistiques et d'Etudes Economiques du Burundi a le plaisir de mettre à la disposition des utilisateurs, l'Indice National des Prix à la Consommation des ménages au Burundi du mois de mars 2019.

Le présent indice base 100 en 2016/2017 est une rénovation de l'ancien indice qui a comme base 100 en décembre 2013. Il couvre tout le territoire national (provinces Bubanza, Bujumbura, Bururi, Cankuzo, Cibitoke, Gitega, Karusi, Kayanza, Kirundo, Makamba, Muramvya, Muyinga, Mwaro, Ngozi, Rumonge, Rutana, Ruyigi et Bujumbura Mairie) tant en milieu urbain que rural. Les pondérations dérivent de l'enquête sur les conditions de vie des ménages (ECVMB2013/2014-Volet dépenses).

Les indices d'agrégats élémentaires sont des indices de Jevons. Les indices de niveau supérieurs sont des indices de Laspeyres. L'indice national est un indice pondéré des indices provinciaux des 18 provinces du Burundi. Les indices nationaux sont disponibles à partir des indices des postes de consommation.

1 Inflation annuelle

Le taux d'inflation annuel s'établit à -3,7% en mars 2019.

Au cours de l'année ayant pris fin en mars 2019, l'inflation annuelle globale s'élève à -3,7% contre -3,6% le mois précédent. En glissement annuel, l'indice des prix à la consommation est en baisse de 2,9 % pour le mois de mars 2019 contre une baisse de 4,1% le mois précédent.

Les douze fonctions de la classification internationale des fonctions de la consommation individuelle (COICOP) qui composent l'IPC ont enregistré les variations moyennes annuelles suivantes :

Produits alimentaires et boissons non alcoolisées (-12,0%) ; Boissons alcoolisées et Tabac (+4,7%) ; Habillement et Chaussures (+5,8%) ; Logement, eau, électricité, gaz et autres combustibles (+10,7%) ; Ameublement, équipement ménager et entretien courant de la maison (+5,2%) ; Santé (+8,8%) ; Transport (+6,7%) ; Communication (+1,0%) ; loisirs et culture (+5,4%) ; Enseignement, éducation (+13,0%) ; Hôtellerie, cafés, restauration (+4,6%) et Autres biens et services (+7,3%).

Cette baisse de l'inflation annuelle de 3,7% est due principalement aux prix des produits alimentaires qui enregistrent une baisse 12,2%.

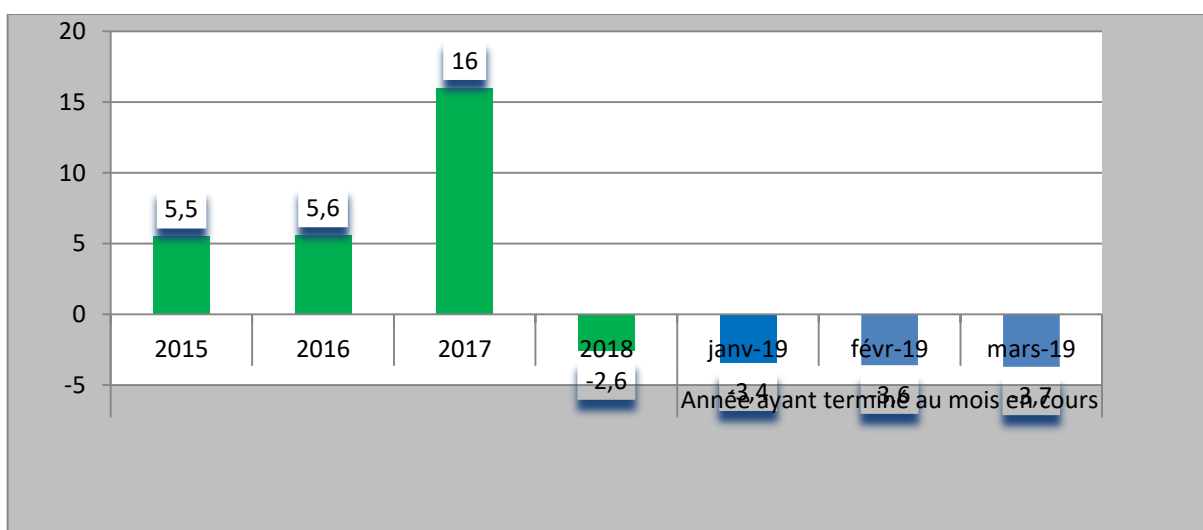
Le taux d'inflation annuel sous- jacent s'établit à 0,8% en mars 2019.

Au cours de l'année ayant pris fin en mars 2019, le taux d'inflation moyen annuel mesuré par l'indice sous-jacent (indice hors carburant, énergie et produits frais) s'établit à 0,8% contre 1,1% de l'année précédente.

Le taux d'inflation des produits alimentaires s'établit à -12,2 % en mars 2019.

Au cours de l'année ayant pris fin en mars 2019, le taux d'inflation moyen annuel mesuré par l'indice des produits alimentaires (non compris les boissons non alcoolisées et service des restaurations) s'établit à -12,2% contre -12,4% % le mois précédent.

Graphique 1 : Taux d'inflation annuel des quatre dernières années



2. Inflation mensuelle

Le taux d'inflation mensuel s'établit à +0,7% en mars 2019.

En mars 2019 l'indice national des prix à la consommation des ménages enregistre une hausse de 0,7% contre une baisse de 1,1% le mois précédent.

Les douze divisions de la classification internationale des fonctions de la consommation individuelle qui composent l'INPC ont enregistré les variations mensuelles suivantes :

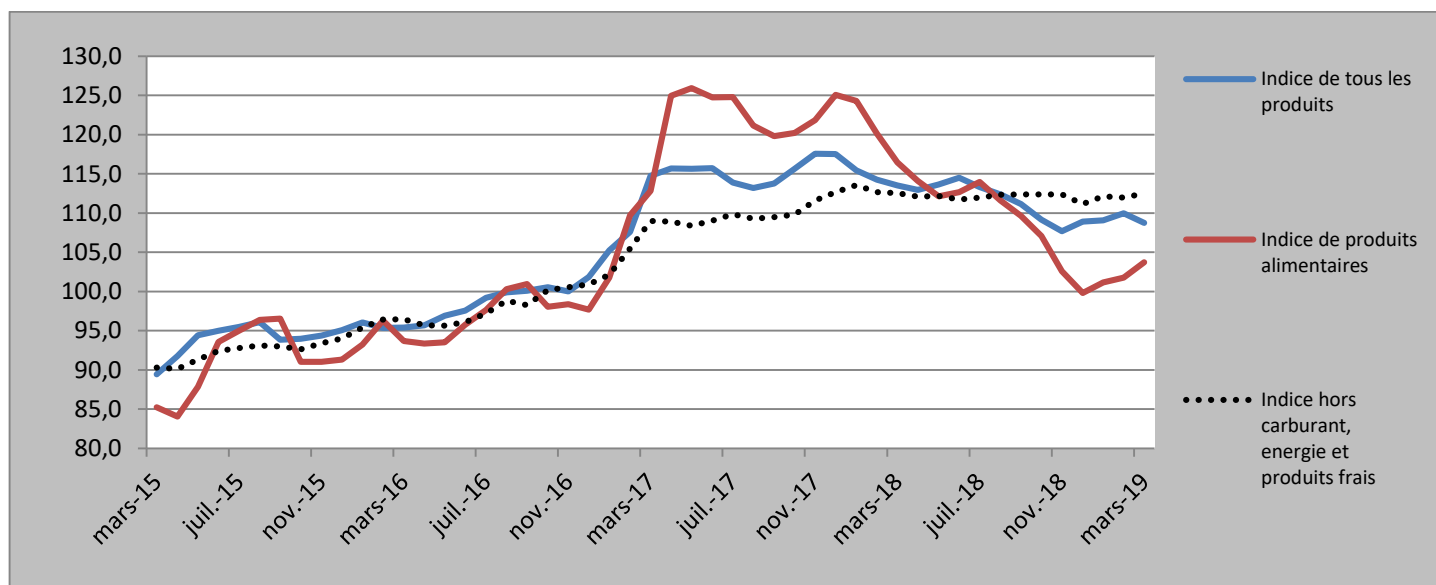
Produits alimentaires et boissons non alcoolisées (+1,6%) ;boissons alcoolisés et Tabac (-0,7%) ; habillement et chaussures(+0,8%) ; logement, eau, électricité, gaz et autres combustibles (+0,3%) ; ameublement, équipement ménager et entretien courant de la maison (-0,2%) ;la Santé (-0,6%) ; le transport (-0,3%) ; la Communication (+0,1%) ;loisirs et culture (0,0%) ; enseignement, éducation (+0,1%) ; hôtellerie, cafés, restauration (-0,4%) et autres biens et services (-0,2%).

La hausse mensuelle de l'indice des prix à la consommation de 0,7% est imputable principalement à la hausse des prix des produits alimentaires de 1,7%.

Le taux d'inflation mensuel sous-jacent s'établit à 0,0 % en mars 2019.

En mars 2019, le taux d'inflation mensuel mesuré par l'indice sous-jacent (indice hors carburant, énergie et produits frais) est nul contre une baisse de 0,5% le mois précédent.

Graphique 2 : Indice mensuel des quatre dernières années



3. Indices des nomenclatures secondaires

Les statistiques dérivées produites dans le cadre de cette série d'indice sont : (i) l'inflation sous-jacente, (ii) l'inflation des produits alimentaires par opposition à non alimentaires, (iii) l'inflation sur les services versus les autres biens consommés par les ménages, (iv) l'inflation sur les produits échangeables par rapport aux produits non échangeables.

Ainsi, en mars 2019 :

- L'indice des prix des services, en glissement mensuel, enregistre une baisse de 0,3% contre une baisse de 0,7% le mois précédent.
- L'indice des prix des biens durables enregistre en glissement mensuel une variation de 0,1% contre une variation nulle le mois précédent.
- L'indice des prix des biens semi-durables enregistre, en glissement mensuel, une hausse de 0,6% contre une baisse de 1,6% le mois précédent.
- L'indice des prix des biens non durables enregistre en glissement mensuel une hausse de 1,3% contre une baisse de 1,3% le mois précédent.
- L'indice des prix des biens échangeables enregistre une baisse de 0,4% contre une baisse de 0,6% le mois précédent, tandis que celui des biens non échangeables enregistre une hausse de 1,4% contre une baisse 1,4% le mois précédent.

4. Indice national et indices provinciaux

Tableau 1 : Indice national des prix à la consommation (milieux urbain & rural)

	Rubriques	Indice du mois de			Glissement (%)	
		Mars_18	Févr-19	Mars-19	Mensuel	Annuel
00	TOUS LES PRODUITS	112,9	108,8	108,8	0,7	-2,9
01	Produits alimentaires et boissons non alcoolisées	112,1	101,9	101,9	1,6	-7,7
01.1	Produits alimentaires	112,1	101,7	101,7	1,7	-7,8
01.1.1	Pains et céréales	115,5	103,9	103,9	-1,4	-11,3
01.1.2	Viandes	115,0	118,0	118,0	-1,0	1,6
01.1.3	Poissons et Fruits de mer	128,2	134,4	134,4	1,2	6,1
01.1.4	Lait, fromage et œuf	108,3	112,8	112,8	-0,9	3,2
01.1.5	Huiles et graisses	107,9	107,1	107,1	5,8	5
01.1.6	Fruits	111,7	118,9	118,9	-7,8	-1,9
01.1.7	Légumes	109,7	93,0	93,0	3,2	-12,5
01.1.8	Sucre, confiture, miel, chocolat et confiserie	108,6	107,8	107,8	0,6	-0,2
01.1.9	Produits alimentaires n.c.a	106,3	113,0	113,0	-2,4	3,8
01.2	Boissons non alcoolisées	108,7	113,9	113,9	0,0	4,8
01.2.1	Café, thé et cacao	117,7	127,0	127,0	0,0	7,9
01.2.2	Eaux minérales, boissons rafraichissantes et jus de fruits	107,1	111,6	111,6	-0,1	4,1
02	Boissons alcoolisées et tabac	113,4	114,0	114,0	-0,7	-0,2
03	Articles d'habillement et chaussures	113,9	117,9	117,9	0,8	4,3
04	Logement, eau, gaz, électricité et autres combustibles	118,4	121,7	121,7	0,3	3,1
05	Meubles, articles de ménage et entretien courant du foyer	113,7	117,8	117,8	-0,2	3,4
06	Santé	111,8	114,0	114,0	-0,6	1,3
07	Transports	116,0	119,1	119,1	-0,3	2,3
08	Communications	101,4	101,8	101,8	0,1	0,5
09	Loisirs et culture	112,7	116,8	116,8	0,0	3,6

	Rubriques	Indice du mois de			Glissement (%)	
		Mars_18	Févr-19	Mars-19	Mensuel	Annuel
10	Enseignement	135,4	139,0	139,0	0,1	2,7
11	Restaurants et hôtels	111,6	111,8	111,8	-0,4	-0,2
12	Biens et services divers	113,7	117,3	117,3	-0,2	3
	Autres Statistiques dérivées					
	Sous-jacent	112,2	111,9	111,9	0,0	-0,3
	Non alimentaire	113,8	116,4	116,4	0,0	2,3
	Alimentaire	112,1	101,7	101,7	1,7	-7,8
	Services	110,6	111,5	111,5	-0,3	0,5
	Biens Durables	113,8	117,0	117,0	0,1	2,9
	Biens Semi Durables	115,3	119,2	119,2	0,6	4
	Biens Non Durables	113,5	105,7	105,7	1,3	-5,6
	Energie, Carburant et Combustibles	131,1	135,9	135,9	0,8	4,5
	Echangeable	115,0	113,7	113,7	-0,4	-1,5
	Non échangeables	111,9	106,2	106,2	1,4	-3,8

Tableau 2 : Indice des prix des provinces

Province	Poids	Jan-19	Fév-19	Mars-19
Burundi	1000,0	109,94	108,76	109,57
Urbain	294,3	112,31	110,99	112,32
Rural	705,7	108,95	107,82	108,43
Bubanza	47,0	104,2	102,7	109,3
Bujumbura	71,0	125,6	120,2	122,2
Bururi	34,1	108,22	108,30	107,34
Cankuzo	20,0	105,23	103,88	104,79
Cibitoke	69,1	109,61	110,63	109,40
Gitega	59,7	115,18	111,83	111,63
Karusi	28,4	101,34	103,46	99,87
Kayanza	53,9	98,14	96,64	96,22
Kirundo	56,7	109,24	107,41	109,95
Makamba	47,7	110,41	108,59	111,97
Muramvya	26,1	111,99	112,61	113,70
Muyinga	53,1	109,16	109,27	107,69
Mwaro	29,1	105,32	105,90	103,59
Ngozi	67,0	104,72	106,45	106,57
Rutana	40,1	112,82	113,57	112,66
Ruyigi	27,0	103,58	99,92	103,05
Rumonge	42,2	108,32	107,37	107,34
Bujumbura Mairie	227,7	112,45	111,00	112,54

Tableau 3 : IPC Mairie, base 100 en 2016

BUJUMBURA Mairie		POIDS	jan.-18	févr.-18	mars.-19
00	TOUS LES PRODUITS	1 000,0	112,4	111,0	112,5
01	Produits alimentaires et boissons non alcoolisées	95,2	106,1	103,2	106,8
011	Produits alimentaires	95,2	106,0	103,0	106,7
0111	<i>Pains et céréales</i>	96,4	103,4	105,0	107,8
0112	<i>Viandes</i>	97,7	117,9	117,6	117,5
0113	<i>Poissons et Fruits de mer</i>	101,0	113,0	114,9	125,5
0114	<i>Lait, fromage et œuf</i>	89,1	108,4	107,6	108,1
0115	<i>Huiles et graisses</i>	95,9	117,9	114,1	122,1
0116	<i>Fruits</i>	83,4	114,6	94,4	87,0
0117	<i>Légumes</i>	93,5	100,7	93,6	97,2
0118	<i>Sucre, confiture, miel, chocolat et confiserie</i>	92,0	105,1	104,8	104,7
0119	<i>Produits alimentaires n.c.a</i>	95,7	117,3	110,4	112,4
012	Boissons non alcoolisées	96,5	111,3	111,9	113,0
0121	<i>Café, thé et cacao</i>	100,9	112,1	111,8	118,8
0122	<i>Eaux minérales, boissons rafraichissantes et jus de fruits</i>	95,8	111,2	111,9	112,2
02	Boissons alcoolisées et tabac	95,1	109,5	110,1	110,6
03	Articles d'habillement et chaussures	98,5	114,0	113,0	114,7
04	Logement, eau, gaz, électricité et autres combustibles	100,2	109,5	109,9	111,3
05	Meubles, articles de ménage et entretien courant du foyer	96,9	117,7	117,8	118,8
06	Santé	96,9	119,2	119,2	117,9
07	Transports	97,5	120,7	120,4	120,2
08	Communications	100,6	100,6	100,6	100,6
09	Loisirs et culture	95,0	115,6	115,2	114,3
10	Enseignement	99,8	133,5	133,5	133,5
11	Restaurants et hôtels	99,2	120,6	115,7	116,1
12	Biens et services divers	95,1	118,3	119,1	119,1

Tableau 4 : IPC BUBANZA

Bubanza		POIDS	jan.-18	févr.-18	mars.-19
00	TOUS LES PRODUITS	1000,0	104,2	102,7	109,3
01	Produits alimentaires et boissons non alcoolisées	640,3	98,3	94,9	105,0
011	Produits alimentaires	630,3	98,1	94,7	105,0
0111	<i>Pains et céréales</i>	137,7	108,1	101,6	102,9
0112	<i>Viandes</i>	48,1	115,9	115,8	116,0
0113	<i>Poissons et Fruits de mer</i>	38,7	97,8	115,4	111,2
0114	<i>Lait, fromage et œuf</i>	2,9	127,7	129,0	125,3
0115	<i>Huiles et graisses</i>	39,7	105,1	92,9	113,4
0116	<i>Fruits</i>	3,0	109,6	118,6	105,8
0117	<i>Légumes</i>	336,9	89,3	84,7	101,7
0118	<i>Sucre, confiture, miel, chocolat et confiserie</i>	7,0	113,6	113,6	113,7
0119	<i>Produits alimentaires n.c.a</i>	16,3	114,8	114,9	115,0
012	Boissons non alcoolisées	10,0	107,3	107,2	107,1
0121	<i>Café, thé et cacao</i>	0,4	127,9	127,2	125,8
0122	<i>Eaux minérales, boissons rafraichissantes et jus de fruits</i>	9,6	106,3	106,3	106,3
02	Boissons alcoolisées et tabac	7,9	108,2	108,2	108,0
03	Articles d'habillement et chaussures	42,2	111,3	112,8	112,9
04	Logement, eau, gaz, électricité et autres combustibles	58,3	125,4	133,8	134,3
05	Meubles, articles de ménage et entretien courant du foyer	57,6	110,5	109,7	110,4
06	Santé	41,1	118,8	122,5	122,8
07	Transports	25,4	113,4	113,4	113,3
08	Communications	26,6	101,1	101,1	101,1
09	Loisirs et culture	9,6	125,2	125,2	125,3
10	Enseignement	3,4	177,6	177,6	177,6
11	Restaurants et hôtels	74,8	105,4	105,6	105,2
12	Biens et services divers	12,8	151,5	151,8	151,4

Tableau 5 : IPC Bujumbura

BUJUMBURA		POIDS	jan.-18	févr.-18	mars.-19
00	TOUS LES PRODUITS	1 000,0	125,6	120,2	122,2
01	Produits alimentaires et boissons non alcoolisées	557,7	125,1	116,7	123,0
011	Produits alimentaires	553,7	125,2	116,8	123,0
0111	<i>Pains et céréales</i>	98,8	111,9	109,7	111,4
0112	<i>Viandes</i>	46,3	136,9	131,3	122,0
0113	<i>Poissons et Fruits de mer</i>	60,6	196,1	180,9	234,4
0114	<i>Lait, fromage et œuf</i>	7,2	116,0	110,2	105,5
0115	<i>Huiles et graisses</i>	38,8	129,4	135,8	148,6
0116	<i>Fruits</i>	5,3	133,4	130,8	111,8
0117	<i>Légumes</i>	271,4	112,7	99,9	101,3
0118	<i>Sucre, confiture, miel, chocolat et confiserie</i>	12,6	107,2	107,2	107,2
0119	<i>Produits alimentaires n.c.a</i>	12,6	120,6	121,9	102,0
012	Boissons non alcoolisées	4,0	110,3	111,1	112,8
0121	<i>Café, thé et cacao</i>	0,7	114,0	102,0	101,7
0122	<i>Eaux minérales, boissons rafraichissantes et jus de fruits</i>	3,3	109,5	113,0	115,2
02	Boissons alcoolisées et tabac	17,2	114,1	119,1	117,3
03	Articles d'habillement et chaussures	49,9	123,7	117,4	117,0
04	Logement, eau, gaz, électricité et autres combustibles	70,5	155,3	165,0	165,6
05	Meubles, articles de ménage et entretien courant du foyer	53,7	110,6	114,7	115,7
06	Santé	18,0	139,8	120,5	109,4
07	Transports	53,2	117,2	118,4	118,8
08	Communications	47,2	104,8	104,2	104,2
09	Loisirs et culture	14,8	110,6	108,8	108,0
10	Enseignement	5,4	122,0	145,9	145,9
11	Restaurants et hôtels	92,0	138,9	123,0	108,4
12	Biens et services divers	20,6	100,8	115,1	113,3

Tableau 6 : IPC Bururi

Bururi		POIDS	jan.-18	févr.-19	mars.-19
00	TOUS LES PRODUITS	1 000,0	108,3	108,3	107,3
01	Produits alimentaires et boissons non alcoolisées	568,3	107,2	107,2	105,3
011	Produits alimentaires	562,9	107,2	107,2	105,3
0111	<i>Pains et céréales</i>	191,5	114,0	114,0	107,3
0112	<i>Viandes</i>	21,7	113,8	113,8	113,5
0113	<i>Poissons et Fruits de mer</i>	17,1	124,2	124,2	129,4
0114	<i>Lait, fromage et œuf</i>	4,9	146,2	146,2	147,2
0115	<i>Huiles et graisses</i>	60,6	115,9	115,9	116,0
0116	<i>Fruits</i>	2,0	103,0	103,0	92,1
0117	<i>Légumes</i>	222,2	95,7	95,7	96,3
0118	<i>Sucre, confiture, miel, chocolat et confiserie</i>	19,5	102,8	102,8	102,7
0119	<i>Produits alimentaires n.c.a</i>	23,5	114,5	114,5	114,6
012	Boissons non alcoolisées	5,3	111,7	111,7	111,7
0121	<i>Café, thé et cacao</i>	2,0	106,4	106,4	106,5
0122	<i>Eaux minérales, boissons rafraichissantes et jus de fruits</i>	3,3	114,9	114,9	114,9
02	Boissons alcoolisées et tabac	19,2	115,6	115,6	116,1
03	Articles d'habillement et chaussures	64,7	116,3	116,3	116,6
04	Logement, eau, gaz, électricité et autres combustibles	52,5	107,1	107,1	106,9
05	Meubles, articles de ménage et entretien courant du foyer	53,8	111,4	111,4	111,7
06	Santé	25,4	102,7	102,7	103,7
07	Transports	38,2	109,1	109,1	109,1
08	Communications	28,5	100,1	100,1	100,1
09	Loisirs et culture	17,9	118,1	118,1	118,1
10	Enseignement	9,7	134,9	134,9	134,9
11	Restaurants et hôtels	100,8	104,8	104,8	104,6
12	Biens et services divers	21,0	114,2	114,2	117,4

Tableau 7 : IPC Cankuzo

Cankuzo		POIDS	jan.-18	févr.-19	mars.-19
00	TOUS LES PRODUITS	1 000,0	105,2	103,9	104,8
01	Produits alimentaires et boissons non alcoolisées	589,8	96,9	94,6	95,3
011	Produits alimentaires	585,6	96,7	94,5	95,1
0111	<i>Pains et céréales</i>	101,7	115,5	118,9	113,0
0112	<i>Viandes</i>	29,7	93,3	88,3	95,7
0113	<i>Poissons et Fruits de mer</i>	20,8	126,8	152,8	152,8
0114	<i>Lait, fromage et œuf</i>	2,8	124,3	124,3	112,5
0115	<i>Huiles et graisses</i>	55,2	107,7	107,7	135,8
0116	<i>Fruits</i>	6,5	107,2	104,3	93,5
0117	<i>Légumes</i>	338,1	84,7	78,8	76,5
0118	<i>Sucre, confiture, miel, chocolat et confiserie</i>	9,4	122,3	124,3	124,0
0119	<i>Produits alimentaires n.c.a</i>	21,3	127,2	123,2	128,7
012	Boissons non alcoolisées	4,2	116,8	116,8	116,7
0121	<i>Café, thé et cacao</i>	0,9	158,9	158,9	158,9
0122	<i>Eaux minérales, boissons rafraichissantes et jus de fruits</i>	3,3	104,9	104,9	104,8
02	Boissons alcoolisées et tabac	19,7	114,8	114,8	114,8
03	Articles d'habillement et chaussures	71,3	119,0	117,8	122,1
04	Logement, eau, gaz, électricité et autres combustibles	19,2	111,9	113,3	111,9
05	Meubles, articles de ménage et entretien courant du foyer	66,5	117,7	117,4	118,7
06	Santé	33,2	124,2	124,2	124,1
07	Transports	43,8	112,5	112,5	112,8
08	Communications	28,2	103,3	103,3	103,3
09	Loisirs et culture	13,7	130,8	136,5	145,8
10	Enseignement	4,6	219,4	219,4	219,4
11	Restaurants et hôtels	84,5	112,2	112,1	112,3
12	Biens et services divers	25,5	122,4	121,8	121,9

Tableau 8 : IPC Cibitoke

Cibitoke		POIDS	jan.-18	févr.-19	mars.-19
00	TOUS LES PRODUITS	1 000,0	109,6	110,6	109,4
01	Produits alimentaires et boissons non alcoolisées	542,3	100,8	103,0	100,6
011	Produits alimentaires	538,0	100,7	103,0	100,5
0111	<i>Pains et céréales</i>	109,2	95,5	96,8	92,5
0112	<i>Viandes</i>	32,8	120,7	126,4	130,5
0113	<i>Poissons et Fruits de mer</i>	43,9	110,5	105,4	100,0
0114	<i>Lait, fromage et œuf</i>	2,1	97,2	97,6	96,8
0115	<i>Huiles et graisses</i>	27,4	107,0	108,7	108,9
0116	<i>Fruits</i>	6,1	111,2	119,4	120,9
0117	<i>Légumes</i>	297,9	97,6	101,0	98,4
0118	<i>Sucre, confiture, miel, chocolat et confiserie</i>	7,4	101,0	101,0	101,0
0119	<i>Produits alimentaires n.c.a</i>	11,3	116,5	114,7	114,6
012	Boissons non alcoolisées	4,4	113,6	113,1	113,1
0121	<i>Café, thé et cacao</i>	0,4	112,2	105,3	105,5
0122	<i>Eaux minérales, boissons rafraichissantes et jus de fruits</i>	4,0	113,7	113,7	113,7
02	Boissons alcoolisées et tabac	3,5	109,7	114,0	113,9
03	Articles d'habillement et chaussures	47,9	131,5	128,1	131,0
04	Logement, eau, gaz, électricité et autres combustibles	132,9	119,4	118,6	118,7
05	Meubles, articles de ménage et entretien courant du foyer	40,2	125,5	126,1	126,7
06	Santé	17,5	105,3	105,3	103,9
07	Transports	76,8	137,3	137,2	137,2
08	Communications	30,2	100,2	100,2	100,2
09	Loisirs et culture	12,4	117,8	121,4	126,4
10	Enseignement	6,2	104,7	104,7	104,7
11	Restaurants et hôtels	66,0	108,9	108,7	107,8
12	Biens et services divers	21,1	106,5	107,1	104,8

Tableau 9 : IPC Gitega

Gitega		POIDS	jan.-18	févr.-19	mars.-19
00	TOUS LES PRODUITS	1 000,0	115,2	111,8	111,6
01	Produits alimentaires et boissons non alcoolisées	504,1	112,0	108,5	106,7
011	Produits alimentaires	501,9	112,0	108,4	106,7
0111	<i>Pains et céréales</i>	102,1	105,3	111,0	103,4
0112	<i>Viandes</i>	16,7	127,0	122,3	119,4
0113	<i>Poissons et Fruits de mer</i>	33,4	212,9	212,1	104,7
0114	<i>Lait, fromage et œuf</i>	3,7	142,9	143,0	136,7
0115	<i>Huiles et graisses</i>	61,2	101,7	103,2	120,8
0116	<i>Fruits</i>	5,5	134,3	143,1	101,6
0117	<i>Légumes</i>	249,8	98,5	90,0	103,2
0118	<i>Sucre, confiture, miel, chocolat et confiserie</i>	9,5	114,2	114,0	125,5
0119	<i>Produits alimentaires n.c.a</i>	19,8	152,0	137,3	103,3
012	Boissons non alcoolisées	2,3	126,1	122,6	122,8
0121	<i>Café, thé et cacao</i>	1,0	146,5	140,6	142,8
0122	<i>Eaux minérales, boissons rafraichissantes et jus de fruits</i>	1,2	109,1	107,6	106,0
02	Boissons alcoolisées et tabac	11,4	104,9	106,9	97,7
03	Articles d'habillement et chaussures	63,6	138,9	130,3	133,5
04	Logement, eau, gaz, électricité et autres combustibles	38,5	120,8	109,0	112,0
05	Meubles, articles de ménage et entretien courant du foyer	72,5	119,8	122,1	121,5
06	Santé	47,7	100,8	99,4	99,0
07	Transports	45,6	135,3	127,1	120,6
08	Communications	39,6	102,3	102,6	103,2
09	Loisirs et culture	16,1	120,1	117,3	113,3
10	Enseignement	10,4	190,8	190,8	190,8
11	Restaurants et hôtels	121,4	105,4	103,1	109,6
12	Biens et services divers	29,0	126,2	123,9	126,5

Tableau 10 : IPC Karusi

Karuzi		POIDS	janv.-18	févr.-19	mars.-19
00	TOUS LES PRODUITS	1000,0	101,3	103,5	99,9
01	Produits alimentaires et boissons non alcoolisées	600,0	96,8	98,2	92,1
011	Produits alimentaires	598,4	96,8	98,2	92,0
0111	<i>Pains et céréales</i>	101,6	95,1	101,2	92,4
0112	<i>Viandes</i>	21,7	122,4	122,5	120,0
0113	<i>Poissons et Fruits de mer</i>	26,9	146,8	145,5	136,9
0114	<i>Lait, fromage et œuf</i>	1,2	104,2	104,2	102,2
0115	<i>Huiles et graisses</i>	69,7	103,9	103,9	106,8
0116	<i>Fruits</i>	3,7	118,2	115,4	93,9
0117	<i>Légumes</i>	346,4	89,3	89,5	82,4
0118	<i>Sucre, confiture, miel, chocolat et confiserie</i>	5,2	112,5	112,5	112,5
0119	<i>Produits alimentaires n.c.a</i>	22,1	105,0	114,6	107,7
012	Boissons non alcoolisées	1,6	105,2	100,4	100,0
0121	<i>Café, thé et cacao</i>	0,1	104,1	115,6	109,6
0122	<i>Eaux minérales, boissons rafraichissantes et jus de fruits</i>	1,5	105,3	99,2	99,2
02	Boissons alcoolisées et tabac	10,8	108,1	107,7	106,2
03	Articles d'habillement et chaussures	66,4	111,0	115,9	118,5
04	Logement, eau, gaz, électricité et autres combustibles	28,9	121,8	132,7	121,7
05	Meubles, articles de ménage et entretien courant du foyer	51,7	103,3	107,9	107,9
06	Santé	26,8	98,6	101,1	103,7
07	Transports	38,4	101,2	101,8	101,8
08	Communications	23,3	100,0	100,0	100,0
09	Loisirs et culture	12,2	126,5	126,4	127,1
10	Enseignement	5,4	143,9	141,7	143,9
11	Restaurants et hôtels	110,9	103,9	102,9	104,1
12	Biens et services divers	25,2	125,8	143,9	143,8

Tableau 11 : IPC Kayanza

Kayanza		POIDS	jan.-18	févr.-19	mars.-19
00	TOUS LES PRODUITS	1 000,0	98,1	96,6	96,2
01	Produits alimentaires et boissons non alcoolisées	585,3	88,1	85,8	86,4
011	Produits alimentaires	581,7	87,8	85,6	86,1
0111	<i>Pains et céréales</i>	154,0	91,3	87,6	84,7
0112	<i>Viandes</i>	12,9	108,0	108,4	107,7
0113	<i>Poissons et Fruits de mer</i>	14,9	166,5	141,5	129,2
0114	<i>Lait, fromage et œuf</i>	2,8	110,4	110,1	106,5
0115	<i>Huiles et graisses</i>	41,2	133,5	101,9	103,5
0116	<i>Fruits</i>	5,1	79,6	88,3	86,2
0117	<i>Légumes</i>	322,0	73,9	76,9	79,1
0118	<i>Sucre, confiture, miel, chocolat et confiserie</i>	8,9	105,8	106,0	106,0
0119	<i>Produits alimentaires n.c.a</i>	19,9	111,0	106,2	116,9
012	Boissons non alcoolisées	3,6	126,0	123,6	123,4
0121	<i>Café, thé et cacao</i>	0,4	119,7	104,7	104,6
0122	<i>Eaux minérales, boissons rafraichissantes et jus de fruits</i>	3,2	126,8	126,0	125,9
02	Boissons alcoolisées et tabac	6,9	105,3	101,5	105,3
03	Articles d'habillement et chaussures	50,1	114,3	113,5	115,3
04	Logement, eau, gaz, électricité et autres combustibles	49,9	117,3	119,0	116,4
05	Meubles, articles de ménage et entretien courant du foyer	60,2	121,6	120,8	110,1
06	Santé	21,9	114,8	109,4	107,8
07	Transports	35,2	115,1	114,9	115,4
08	Communications	32,5	103,5	103,5	103,5
09	Loisirs et culture	11,6	118,4	118,4	117,7
10	Enseignement	4,4	109,8	109,8	109,8
11	Restaurants et hôtels	115,1	102,9	102,8	102,4
12	Biens et services divers	26,7	124,1	123,5	123,0

Tableau 12 : IPC Kirundo

Kirundo		POIDS	jan.-18	févr.-19	mars.-19
00	TOUS LES PRODUITS	1 000,0	109,2	107,4	110,0
01	Produits alimentaires et boissons non alcoolisées	589,2	109,8	106,5	111,0
011	Produits alimentaires	581,5	109,8	106,2	110,8
0111	<i>Pains et céréales</i>	138,5	99,1	101,3	99,2
0112	<i>Viandes</i>	12,3	99,1	99,1	99,2
0113	<i>Poissons et Fruits de mer</i>	20,7	168,1	181,2	152,5
0114	<i>Lait, fromage et œuf</i>	2,0	126,9	125,8	125,8
0115	<i>Huiles et graisses</i>	52,1	94,8	94,6	99,3
0116	<i>Fruits</i>	5,5	122,9	118,5	115,1
0117	<i>Légumes</i>	329,7	113,8	105,9	116,1
0118	<i>Sucre, confiture, miel, chocolat et confiserie</i>	7,3	92,0	92,0	91,9
0119	<i>Produits alimentaires n.c.a</i>	13,3	99,3	99,4	98,6
012	Boissons non alcoolisées	7,7	111,8	126,1	122,9
0121	<i>Café, thé et cacao</i>	0,3	138,1	138,2	107,0
0122	<i>Eaux minérales, boissons rafraichissantes et jus de fruits</i>	7,5	110,9	125,7	123,5
02	Boissons alcoolisées et tabac	5,1	114,9	115,7	115,4
03	Articles d'habillement et chaussures	53,5	112,9	110,2	110,9
04	Logement, eau, gaz, électricité et autres combustibles	53,5	106,7	111,1	108,3
05	Meubles, articles de ménage et entretien courant du foyer	63,1	119,1	119,1	119,0
06	Santé	19,1	119,4	120,4	119,5
07	Transports	41,6	93,0	93,0	93,0
08	Communications	29,3	100,0	100,0	100,0
09	Loisirs et culture	6,8	112,0	112,0	112,0
10	Enseignement	6,1	128,7	130,6	130,6
11	Restaurants et hôtels	101,7	106,7	106,6	106,8
12	Biens et services divers	28,6	103,3	103,6	103,7

Tableau 13 : IPC Makamba

Makamba		POIDS	jan.-18	févr.-19	mars.-19
00	TOUS LES PRODUITS	1 000,0	110,4	108,6	112,0
01	Produits alimentaires et boissons non alcoolisées	624,0	104,8	103,1	108,2
011	Produits alimentaires	617,9	104,7	102,9	108,1
0111	<i>Pains et céréales</i>	117,7	108,9	106,4	106,5
0112	<i>Viandes</i>	37,4	112,1	114,6	110,7
0113	<i>Poissons et Fruits de mer</i>	57,2	121,7	128,3	129,9
0114	<i>Lait, fromage et œuf</i>	4,0	105,1	105,3	105,3
0115	<i>Huiles et graisses</i>	51,6	100,3	121,7	121,6
0116	<i>Fruits</i>	7,6	96,6	85,4	86,5
0117	<i>Légumes</i>	306,0	99,8	92,7	103,3
0118	<i>Sucre, confiture, miel, chocolat et confiserie</i>	14,2	106,0	105,9	106,0
0119	<i>Produits alimentaires n.c.a</i>	22,2	105,4	100,8	100,9
012	Boissons non alcoolisées	6,1	115,0	116,4	117,3
0121	<i>Café, thé et cacao</i>	1,9	131,2	135,2	137,8
0122	<i>Eaux minérales, boissons rafraichissantes et jus de fruits</i>	4,2	107,6	107,9	107,9
02	Boissons alcoolisées et tabac	6,3	103,2	103,1	103,6
03	Articles d'habillement et chaussures	60,9	124,4	123,8	126,4
04	Logement, eau, gaz, électricité et autres combustibles	37,8	126,1	112,9	112,6
05	Meubles, articles de ménage et entretien courant du foyer	60,4	120,9	121,0	121,1
06	Santé	28,9	134,3	132,4	133,1
07	Transports	40,4	122,9	120,4	121,6
08	Communications	26,1	114,9	115,0	115,2
09	Loisirs et culture	11,0	125,8	121,5	120,5
10	Enseignement	7,8	100,4	100,4	100,4
11	Restaurants et hôtels	59,8	108,8	107,4	107,5
12	Biens et services divers	33,0	114,6	116,1	113,9

Tableau 14 : IPC Muramvya

Muramvya		POIDS	jan.-18	févr.-19	mars.-19
00	TOUS LES PRODUITS	1 000,0	112,0	112,6	113,7
01	Produits alimentaires et boissons non alcoolisées	511,6	107,5	108,3	111,0
011	Produits alimentaires	504,7	107,4	108,2	111,0
0111	<i>Pains et céréales</i>	148,3	111,3	112,0	113,9
0112	<i>Viandes</i>	18,2	118,0	115,2	117,8
0113	<i>Poissons et Fruits de mer</i>	18,7	120,2	128,0	127,9
0114	<i>Lait, fromage et œuf</i>	3,2	115,6	115,6	115,6
0115	<i>Huiles et graisses</i>	47,9	98,5	98,5	116,0
0116	<i>Fruits</i>	10,5	123,1	126,1	118,3
0117	<i>Légumes</i>	231,1	103,1	104,0	105,3
0118	<i>Sucre, confiture, miel, chocolat et confiserie</i>	8,7	108,0	108,0	108,0
0119	<i>Produits alimentaires n.c.a</i>	18,1	119,1	119,1	119,1
012	Boissons non alcoolisées	6,9	111,5	111,5	111,5
0121	<i>Café, thé et cacao</i>	1,0	126,4	126,4	126,4
0122	<i>Eaux minérales, boissons rafraichissantes et jus de fruits</i>	5,9	108,9	108,9	108,9
02	Boissons alcoolisées et tabac	22,7	110,0	110,0	109,9
03	Articles d'habillement et chaussures	73,6	123,1	123,6	121,3
04	Logement, eau, gaz, électricité et autres combustibles	40,6	125,0	125,4	123,0
05	Meubles, articles de ménage et entretien courant du foyer	56,8	122,8	122,3	121,7
06	Santé	37,0	120,5	125,0	125,2
07	Transports	40,4	113,8	113,8	113,8
08	Communications	33,2	101,0	101,0	101,0
09	Loisirs et culture	13,2	110,4	110,4	109,3
10	Enseignement	3,9	185,7	185,7	185,7
11	Restaurants et hôtels	137,7	109,1	109,2	109,3
12	Biens et services divers	27,1	130,2	129,7	130,1

Tableau 15 : IPC Muyinga

Muyinga		POIDS	jan.-18	févr.-19	mars.-19
00	TOUS LES PRODUITS	1 000,0	109,2	109,3	109,3
01	Produits alimentaires et boissons non alcoolisées	600,8	99,3	101,8	101,8
011	Produits alimentaires	596,2	99,3	101,8	101,8
0111	<i>Pains et céréales</i>	117,9	117,0	115,0	115,0
0112	<i>Viandes</i>	11,2	109,2	109,9	109,9
0113	<i>Poissons et Fruits de mer</i>	14,7	148,5	139,4	139,4
0114	<i>Lait, fromage et œuf</i>	3,5	110,2	110,7	110,7
0115	<i>Huiles et graisses</i>	49,9	97,6	107,6	107,6
0116	<i>Fruits</i>	10,1	145,3	164,4	164,4
0117	<i>Légumes</i>	367,4	88,9	92,2	92,2
0118	<i>Sucre, confiture, miel, chocolat et confiserie</i>	6,5	103,2	103,2	103,2
0119	<i>Produits alimentaires n.c.a</i>	15,0	128,4	128,4	128,4
012	Boissons non alcoolisées	4,6	102,7	102,7	102,7
0121	<i>Café, thé et cacao</i>	0,3	144,8	144,8	144,8
0122	<i>Eaux minérales, boissons rafraichissantes et jus de fruits</i>	4,3	99,4	99,4	99,4
02	Boissons alcoolisées et tabac	9,6	138,4	137,2	137,2
03	Articles d'habillement et chaussures	51,1	140,4	120,2	120,2
04	Logement, eau, gaz, électricité et autres combustibles	45,5	120,8	127,7	127,7
05	Meubles, articles de ménage et entretien courant du foyer	58,1	120,5	120,7	120,7
06	Santé	18,1	120,4	120,7	120,7
07	Transports	45,5	123,2	123,3	123,3
08	Communications	35,7	101,0	101,0	101,0
09	Loisirs et culture	7,7	111,3	112,7	112,7
10	Enseignement	6,6	302,6	302,6	302,6
11	Restaurants et hôtels	98,0	119,5	112,6	112,6
12	Biens et services divers	20,9	105,9	106,1	106,1

Tableau 16 : IPC Mwaro

Mwaro		POIDS	jan.-18	févr.-19	mars.-19
00	TOUS LES PRODUITS	1 000,0	105,3	105,9	103,6
01	Produits alimentaires et boissons non alcoolisées	608,1	99,6	98,9	95,0
011	Produits alimentaires	597,4	99,3	98,6	94,7
0111	<i>Pains et céréales</i>	187,4	94,9	95,7	83,4
0112	<i>Viandes</i>	13,4	122,3	124,8	123,5
0113	<i>Poissons et Fruits de mer</i>	7,3	133,1	132,1	132,4
0114	<i>Lait, fromage et œuf</i>	4,6	112,8	115,9	114,0
0115	<i>Huiles et graisses</i>	55,9	88,9	88,9	96,3
0116	<i>Fruits</i>	4,8	122,2	121,9	127,0
0117	<i>Légumes</i>	278,8	100,2	98,2	96,0
0118	<i>Sucre, confiture, miel, chocolat et confiserie</i>	20,6	123,1	123,1	123,6
0119	<i>Produits alimentaires n.c.a</i>	24,4	96,8	94,1	100,8
012	Boissons non alcoolisées	10,7	117,0	117,0	114,2
0121	<i>Café, thé et cacao</i>	2,9	151,9	151,9	141,6
0122	<i>Eaux minérales, boissons rafraichissantes et jus de fruits</i>	7,8	104,1	104,1	104,1
02	Boissons alcoolisées et tabac	28,9	110,3	110,2	107,6
03	Articles d'habillement et chaussures	61,8	114,9	115,1	115,1
04	Logement, eau, gaz, électricité et autres combustibles	27,7	133,1	173,8	173,8
05	Meubles, articles de ménage et entretien courant du foyer	57,6	109,8	111,9	112,2
06	Santé	42,5	121,7	119,5	123,1
07	Transports	42,9	118,3	118,0	118,1
08	Communications	22,3	106,5	106,5	106,5
09	Loisirs et culture	13,9	106,9	106,7	106,9
10	Enseignement	12,2	102,4	102,4	102,4
11	Restaurants et hôtels	60,7	111,0	108,6	108,4
12	Biens et services divers	19,3	110,1	109,5	108,9

Tableau 17 : IPC Ngozi

Ngozi		POIDS	jan.-18	févr.-19	févr.-19
00	TOUS LES PRODUITS	1 000,0	104,7	106,5	106,6
01	Produits alimentaires et boissons non alcoolisées	545,4	94,3	95,4	95,5
011	Produits alimentaires	540,6	94,1	95,1	95,2
0111	<i>Pains et céréales</i>	109,7	100,1	98,1	100,2
0112	<i>Viandes</i>	8,5	120,4	121,6	127,8
0113	<i>Poissons et Fruits de mer</i>	14,6	127,5	126,2	126,9
0114	<i>Lait, fromage et œuf</i>	3,1	114,2	113,3	114,2
0115	<i>Huiles et graisses</i>	63,5	101,2	101,2	101,2
0116	<i>Fruits</i>	7,8	134,9	142,5	136,4
0117	<i>Légumes</i>	306,3	84,4	86,8	86,1
0118	<i>Sucre, confiture, miel, chocolat et confiserie</i>	8,6	117,7	118,2	117,7
0119	<i>Produits alimentaires n.c.a</i>	18,5	124,4	124,3	124,7
012	Boissons non alcoolisées	4,8	119,3	124,8	124,6
0121	<i>Café, thé et cacao</i>	0,8	193,6	173,3	173,3
0122	<i>Eaux minérales, boissons rafraichissantes et jus de fruits</i>	4,0	104,9	115,4	115,3
02	Boissons alcoolisées et tabac	11,8	122,5	122,0	122,0
03	Articles d'habillement et chaussures	60,5	114,6	117,7	117,6
04	Logement, eau, gaz, électricité et autres combustibles	87,7	131,5	142,1	143,2
05	Meubles, articles de ménage et entretien courant du foyer	55,3	103,9	103,6	104,3
06	Santé	19,6	105,8	107,1	107,6
07	Transports	35,8	113,6	113,7	113,7
08	Communications	28,0	100,6	100,6	100,6
09	Loisirs et culture	12,1	132,9	132,9	132,9
10	Enseignement	5,1	112,6	112,6	112,6
11	Restaurants et hôtels	113,4	121,5	121,4	121,0
12	Biens et services divers	19,3	105,0	105,1	105,1

Tableau 18 : IPC Rutana

RUTANA		POIDS	jan.-18	févr.-19	mars.-19
00	TOUS LES PRODUITS	1 000,0	112,8	113,6	112,7
01	Produits alimentaires et boissons non alcoolisées	618,8	110,0	109,5	107,9
011	Produits alimentaires	616,9	110,0	109,5	107,9
0111	<i>Pains et céréales</i>	89,5	107,5	108,1	108,3
0112	<i>Viandes</i>	25,1	119,0	121,4	121,7
0113	<i>Poissons et Fruits de mer</i>	35,9	143,9	142,9	140,2
0114	<i>Lait, fromage et œuf</i>	2,2	110,0	111,2	111,1
0115	<i>Huiles et graisses</i>	65,4	111,4	97,8	94,9
0116	<i>Fruits</i>	4,8	110,6	139,2	138,8
0117	<i>Légumes</i>	357,0	106,3	107,0	104,8
0118	<i>Sucre, confiture, miel, chocolat et confiserie</i>	10,0	116,5	116,5	116,5
0119	<i>Produits alimentaires n.c.a</i>	27,2	107,4	112,9	112,9
012	Boissons non alcoolisées	2,0	108,0	107,2	109,0
0121	<i>Café, thé et cacao</i>	0,2	123,8	117,1	116,3
0122	<i>Eaux minérales, boissons rafraîchissantes et jus de fruits</i>	1,7	106,0	106,0	108,0
02	Boissons alcoolisées et tabac	6,5	119,0	120,6	119,1
03	Articles d'habillement et chaussures	63,8	128,4	123,1	122,6
04	Logement, eau, gaz, électricité et autres combustibles	42,2	116,7	136,7	134,0
05	Meubles, articles de ménage et entretien courant du foyer	44,5	137,1	132,5	131,5
06	Santé	27,9	100,5	98,5	100,6
07	Transports	32,4	107,9	107,9	109,2
08	Communications	27,4	100,8	100,8	100,8
09	Loisirs et culture	12,4	125,9	119,9	124,3
10	Enseignement	4,1	220,8	219,3	219,3
11	Restaurants et hôtels	96,0	110,5	119,2	121,0
12	Biens et services divers	23,9	109,5	110,8	109,5

Tableau 19 : IPC Ruyigi

Ruyigi		POIDS	jan.-18	févr.-19	mars.-19
00	TOUS LES PRODUITS	1 000,0	103,7	99,9	103,0
01	Produits alimentaires et boissons non alcoolisées	677,2	102,9	97,2	101,0
011	Produits alimentaires	671,7	102,9	97,1	100,9
0111	<i>Pains et céréales</i>	80,0	105,6	113,9	110,5
0112	<i>Viandes</i>	33,6	120,3	124,1	118,2
0113	<i>Poissons et Fruits de mer</i>	34,9	131,7	131,7	131,7
0114	<i>Lait, fromage et œuf</i>	1,2	114,6	114,6	114,6
0115	<i>Huiles et graisses</i>	64,0	120,9	120,8	120,6
0116	<i>Fruits</i>	4,0	111,3	125,0	131,6
0117	<i>Légumes</i>	420,3	95,4	85,5	92,6
0118	<i>Sucre, confiture, miel, chocolat et confiserie</i>	6,1	116,0	116,0	116,1
0119	<i>Produits alimentaires n.c.a</i>	27,7	104,7	86,2	86,2
012	Boissons non alcoolisées	5,4	106,7	105,0	105,2
0121	<i>Café, thé et cacao</i>	0,8	108,2	108,2	108,2
0122	<i>Eaux minérales, boissons rafraichissantes et jus de fruits</i>	4,6	106,4	104,4	104,7
02	Boissons alcoolisées et tabac	11,4	111,3	110,6	110,2
03	Articles d'habillement et chaussures	42,8	101,5	102,0	100,2
04	Logement, eau, gaz, électricité et autres combustibles	21,2	121,6	111,4	139,7
05	Meubles, articles de ménage et entretien courant du foyer	50,8	112,3	111,9	112,4
06	Santé	29,8	97,6	101,7	101,7
07	Transports	25,2	104,2	104,2	104,7
08	Communications	15,3	101,8	101,8	101,8
09	Loisirs et culture	10,9	116,2	113,1	116,0
10	Enseignement	5,5	110,1	110,1	111,3
11	Restaurants et hôtels	86,4	101,0	101,0	101,0
12	Biens et services divers	17,5	106,7	115,7	116,1

Tableau 20 : IPC Rumonge

Rumonge		POIDS	jan.-18	févr.-19	mars.-19
00	TOUS LES PRODUITS	1 000,0	108,3	107,4	107,3
01	Produits alimentaires et boissons non alcoolisées	619,1	98,8	97,5	97,7
011	Produits alimentaires	614,3	98,7	97,4	97,6
0111	<i>Pains et céréales</i>	104,5	97,4	96,3	96,6
0112	<i>Viandes</i>	45,4	104,1	106,1	105,6
0113	<i>Poissons et Fruits de mer</i>	71,2	149,8	135,2	137,8
0114	<i>Lait, fromage et œuf</i>	3,3	112,3	112,3	112,3
0115	<i>Huiles et graisses</i>	38,8	80,6	98,9	98,8
0116	<i>Fruits</i>	2,3	148,9	136,5	141,6
0117	<i>Légumes</i>	319,1	88,5	87,1	86,9
0118	<i>Sucre, confiture, miel, chocolat et confiserie</i>	12,4	99,3	99,3	99,3
0119	<i>Produits alimentaires n.c.a</i>	17,2	101,5	102,1	101,5
012	Boissons non alcoolisées	4,8	108,4	108,4	108,6
0121	<i>Café, thé et cacao</i>	1,0	113,7	113,7	113,7
0122	<i>Eaux minérales, boissons rafraichissantes et jus de fruits</i>	3,8	107,0	107,0	107,1
02	Boissons alcoolisées et tabac	10,6	124,0	123,7	122,0
03	Articles d'habillement et chaussures	45,2	121,2	122,8	119,9
04	Logement, eau, gaz, électricité et autres combustibles	48,5	175,8	172,7	174,5
05	Meubles, articles de ménage et entretien courant du foyer	51,8	130,2	129,3	130,8
06	Santé	29,9	104,4	104,4	104,5
07	Transports	45,8	114,8	114,6	111,5
08	Communications	35,3	101,3	101,2	100,6
09	Loisirs et culture	12,5	96,0	97,6	97,7
10	Enseignement	8,4	107,6	108,5	109,4
11	Restaurants et hôtels	64,2	119,3	119,0	119,1
12	Biens et services divers	22,1	115,7	116,0	115,8

Note méthodologique

1 Définition et couverture

L'indice des prix à la consommation (IPC) est la principale mesure officielle de la hausse ou baisse des prix à la consommation des ménages au Burundi. Il couvre la consommation des ménages au sens de la comptabilité nationale. La population de référence est constituée de l'ensemble des ménages résidant dans les 18 provinces du Burundi, en milieu urbain et rural. L'année de base de l'IPC est 2016/2017 (de février 2016 à janvier 2017).

2 Panier/Pondération

L'IPC est basé sur l'observation d'un panier fixe de biens et services, actualisé chaque année. Chaque produit est pondéré, dans l'indice global, proportionnellement à son poids dans la dépense de consommation des ménages.

Le panier de la ménagère comprend environ 770 variétés qui sont classées dans les 12 fonctions de la COICOP (Classification Of Individual Consumption by Purpose) qui constituent la consommation finale des ménages.

Les pondérations proviennent de l'enquête sur les conditions de vie des ménages au Burundi (ECVMB 2013/2014), ajustée avec les données des comptes de la nation de 2014. Les dépenses ont été mises à jour en tenant compte de la variation du niveau des prix entre la période de référence des pondérations (2013/2014) et la période de référence de l'indice (2016/2017).

3 Méthodologie

Les relevés des prix sont effectués chaque mois par les enquêteurs permanents de l'Institut de Statistiques et d'Etudes Economiques du Burundi. Tous les types de points de vente sont concernés : marchés, supermarchés, boutiques, prestataires de services publics et privés, etc. La formule de calcul pour le niveau élémentaire est celle reconnue sous le nom de Jevons (qui recourt à la moyenne Géométrique des prix), tandis que celle utilisée pour l'agrégation au niveau supérieur est la moyenne arithmétique pondérée.

Des compléments méthodologiques sont disponibles au niveau de l'ISTEEBU, au niveau du service en charge de la production de l'IPC.

4 Contacts

Institut de Statistiques et d'Etudes Economiques du Burundi

B.P 1156 Bujumbura
Tél. : (257) 22-222 149/ 22-226 729
Fax : (257) 22-222 635
e-mail : isteebu@isteebu.bi
Site web : www.isteebu.bi

Direction des Etudes et Statistiques Economiques et Financières

Tél fixe (257) 22-216 735
isteebu.desef@gmail.com

NIBIGIRA Mélance

Statisticien chargé des Statistiques sur les Prix
Tél fixe (257) 22-275 482
e-mail : m.nibigira@isteebu.bi ou nimela2006@gmail.com