

REPUBLIQUE DU BURUNDI



Ministère à la Présidence Chargé de la
Bonne Gouvernance et du Plan -----

Institut de Statistiques et d'Etudes
Economiques
du Burundi
(ISTEEBU)

Ministère de l'Agriculture et de l'Elevage

Direction Générale de la Planification
Agricole et de l'Elevage
(DGPAE)

Direction des Statistiques et Informations
Agricoles
(DSIA)

ENQUETE NATIONALE AGRICOLE DU BURUNDI

Saison 2014-2015

Résultats de la saison A

Novembre 2015



INTRODUCTION

Le présent rapport est le fruit d'une enquête menée conjointement par le Ministère de l'Agriculture et de l'Elevage par le biais de la Direction des statistiques et de l'Information Agricole (DSIA), et le Ministère à la Présidence Chargé de la Bonne Gouvernance et du Plan, par le biais de l'Institut des Etudes Statistiques et Economiques du Burundi (ISTEEBU).

A travers l'arrêté N° 121/VP/047 du 17/10/2013, ce travail s'inscrit dans le cadre des activités annuelles du Ministère en vue de produire régulièrement les indicateurs du secteur agricole en particulier sur les superficies emblavées, les rendements, les productions et les cheptels attachés aux ménages agricoles.

La période de collecte correspond à la saison agricole 2014-2015 A appelée communément « Agatasi » et qui s'étend normalement du mois de Septembre à Février.

Ce travail a été réalisé grâce au financement du gouvernement du Burundi avec l'appui de l'Union Européenne à travers le Projet d'Appui à la Sécurité Alimentaire (PROSANUT).

Soulignons que le travail est exécuté sous la conjugaison des efforts de quatre organes à savoir :

Le comité de pilotage ;

Le comité technique ;

Les équipes de collecte : Superviseurs, les contrôleurs et les enquêteurs ;

L'équipe de saisie et de traitement

Qu'il nous soit permis d'exprimer nos profonds remerciements à l'endroit du gouvernement du Burundi et de ses partenaires techniques et financiers pour les efforts consentis en vue de l'aboutissement de ce travail.

**Le Ministre de l'Agriculture
et de l'Elevage**

Deo Guide RUREMA (PhD)

**Le Ministre à la Présidence Chargé de la
Bonne Gouvernance et du Plan**

Ir NDAYIRAGIJE Serge

METHODOLOGIE

Objectifs de l'enquête

A l'instar d'autres campagnes agricoles, le présent rapport s'intéresse aux activités de l'agriculture et de l'élevage de la saison agricole 2014-2015 A et s'inscrit dans l'actualisation des indicateurs relatifs aux superficies cultivées, aux rendements et productions des principales cultures vivrières.

Les résultats comportent les données liées à la démographie, les activités des ménages et leurs productions aux fins d'alimenter le rapport de campagne au terme de l'année agricole.

Plan de sondage

Structure de l'échantillon et bases de sondage

L'échantillon de l'ENAB 2014-2015A est obtenu à l'issue du tirage qui s'effectue à deux degrés. :

Premier degré

Base de sondage : ensemble des zones de dénombrement (ZD) du RGPH 2008.

Unité de sondage : l'unité primaire (UP) de sondage est la ZD du RGPH 2008.

Tirage : dans chaque province, on a procédé aléatoirement au tirage des UP à probabilité égale sans remise selon leur taille égale au nombre de ménages du RGPH 2008. Le tirage des 160 UP s'est donc effectué indépendamment dans chacune des 16 provinces (Bujumbura mairie non comprise) à raison de 10 ZD par province.

Deuxième degré :

Base de sondage : constituée de la liste des ménages établie lors de l'opération de dénombrement dans chaque UP échantillon, juste avant l'enquête de cette campagne 2014-2015.

Unité de sondage : l'unité secondaire (US) est le ménage.

Tirage : selon le même procédé de tirage à probabilité égale, 16 ménages ont été retenus pour la collecte des données, depuis le semis jusqu'à la récolte.

Taille de l'échantillon

La taille totale de l'échantillon est de 2560 ménages répartis dans 160 ZD à raison de 10 ZD par province et 16 ménages par ZD.

Contexte

Alors que le travail a démarré d'il y a trois campagnes, les résultats rentrent dans la continuité de la collecte des données saisonnières. En effet, le travail porte sur un échantillon de 2560 ménages agricoles et les travaux de collecte se sont effectués dès le semis jusqu'à la récolte.

Pour certaines contrées du pays, cette saison aura connu des aléas de tout extrême, tantôt une sécheresse prolongée d'une part et des pluies accrues groupées dans le temps d'autre part.

Pour cette saison agricole, il importe de souligner quelques éléments saillants ont été modifiés par rapport à la campagne précédente dont :

L'échantillonnage,

La taille de l'échantillon,

L'estimation de la production de la banane.

TABLE DES MATIÈRES

INTRODUCTION.....	I
METHODOLOGIE	I
TABLE DES MATIERES	III
LISTE DES TABLEAUX	IV
LISTE DES CARTES	V
LISTE DES GRAPHIQUES.....	VI
LISTE DES ACRONYMES	VII
1. PRINCIPAUX RESULTATS DE LA SAISON 2014-2015 A	1
1.1. DEROULEMENT DE LA SAISON	1
1.2. LA PRODUCTION NATIONALE.....	1
2. LA PRODUCTION PAR FILIERES	7
2.1. CÉRÉALES	7
2.1.1. <i>Production</i>	7
2.1.2. <i>Superficie</i>	8
2.2. LES LÉGUMINEUSES.....	9
2.2.1. <i>Production</i>	9
2.2.2. <i>Superficie</i>	10
2.3. LES TUBERCULES ET RACINES.....	11
2.3.1. <i>Production</i>	11
2.3.2. <i>Superficie</i>	12
2.4. LA BANANE	13
2.4.1. <i>Production</i>	13
2.5. LES OLEAGINEUX	14
2.5.1. <i>Superficie et production des oléagineux</i>	14
3. PRINCIPAUX FACTEURS DE PRODUCTION.....	19
3.1. POPULATION AGRICOLE.....	19
3.2. SUPERFICIES PHYSIQUES ET CARACTERISTIQUES DES PARCELLES	20
3.3. ORGANISATION DES PRODUCTEURS ET ENCADREMENT	22
3.4. UTILISATION DES INTRANTS	23
4. TABLEAUX DETAILLES.....	25
4.1. SUPERFICIES ET RENDEMENTS	25
4.2. CARACTERISTIQUES DES MENAGES AGRICOLES.....	27
4.2.1. <i>Démographie</i>	27
4.2.2. <i>Activités</i>	28
4.3. LES FACTEURS DE PRODUCTION	30
4.3.1. <i>Caractéristiques détaillées de parcelles</i>	30
4.3.2. <i>Les intrants</i>	31
5. ANNEXES.....	35
5.1. PRINCIPAUX RESULTATS PAR REGION NATURELLE	35
5.2. PLUVIOMETRIE ENREGISTREE	41

LISTE DES TABLEAUX

Tableau 1 : Production totale en équivalent céréale.....	1
Tableau 2 : Production moyenne par ménage en Kg EC.....	3
Tableau 3 : Taux de couverture.....	4
Tableau 4 : Production des céréales et cumul de campagne (unité : tonnes)	7
Tableau 5 : Superficie physique des cultures céréalières.....	8
Tableau 6 : Production brute des légumineuses.....	9
Tableau 7 : superficie physique des légumineuses	10
Tableau 8 : Production brute des tubercules et racines.....	11
Tableau 10 : Production des bananes	13
Tableau 11 : Superficie des oléagineux.....	14
Tableau 12 : Production des oléagineux.....	15
Tableau 13 : Effectif des populations et des ménages agricoles (par sexe)	19
Tableau 14 : Répartition par province des champs et parcelles par ménage	20
Tableau 15 : Répartition des ménages par province selon la tranche de superficie.....	20
Tableau 16 : Superficies physiques emblavées par ménage.....	21
Tableau 17 : Taux d'adhésion des ménages au OP	22
Tableau 18 : Taux d'encadrement des ménages.....	23
Tableau 19 : Proportion de ménages utilisant des intrants	23
Tableau 20 Superficies des cultures.....	25
Tableau 21 Rendements des cultures	26
Tableau 23 : Répartition des ménages selon les liens de parenté	27
Tableau 24 : Activités des ménages agricoles.....	28
Tableau 25 : Encadrement des ménages	29
Tableau 26 a: Structure d'encadrement.....	29
Tableau 26b : Proportion des fréquences d'encadrement	30
Tableau 27 a: Dispositifs antiérosifs	30
Tableau 27 b: Aménagement selon le type de relief.....	31
Tableau 28 : Semences et plants	32
Tableau 29 : Produits phytosanitaires.....	32
Tableau 30 : Engrais.....	33
Tableau 33 : Répartition des ménages et de la population agricole par région naturelle ..	35
Tableau 34 : Proportion des membres de ménages selon les liens de parenté	35
Tableau 35 : Répartition des ménages agricoles selon la pratique agricole	36
Tableau 36 : Taille des ménages et âge moyen des chefs de ménages	36
Tableau 37 : Répartition des champs et parcelles par région naturelle	37
Tableau 38 : Production des céréales (tonnes brutes)	37
Tableau 39 : Superficies des céréales par région.....	37
Tableau 40 : Production brute des légumineuses par région.....	38
Tableau 41 : Superficies des légumineuses par région	38
Tableau 42 : Production brute des tubercules par région	38
Tableau 43 : Superficie physique des tubercules par région	39
Tableau 44 : Production banane par région.....	39
Tableau 45 : Superficie physique des oléagineux par région	40

LISTE DES CARTES

Carte 1 : Distribution spatiale des taux de couverture	4
Carte 2 : Production céréales	8
Carte3 : superficie céréales	9
Carte4 : production des légumineuses	10
Carte 5 : Superficie des légumineuses	11
Carte 6 : production des tubercules	12
Carte 7 : superficies des tubercules et racines	13
Carte 8 : Production banane	14
Carte 9 : superficie des oléagineux	15
Carte 10 : Production des oléagineux.....	16
.....	

LISTE DES GRAPHIQUES

GRAPHIQUE 1 : EVOLUTION DE LA PRODUCTION	2
GRAPHIQUE 2 : CONTRIBUTION DES GROUPES DE CULTURES DANS LA COUVERTURE DES BESOINS	5
GRAPHIQUE 3 : EVOLUTION DES EMBLAVURES	16
GRAPHIQUE 4. PLUVIOMETRIE REGION IMBO	41
GRAPHIQUE 5. PLUVIOMETRIE REGION BUYOGOMA.....	41
GRAPHIQUE 6. PLUVIOMETRIE REGION MUGAMBA.....	41
GRAPHIQUE 7 : PLUVIOMETRIE REGION KIRIMIRO	42
GRAPHIQUE 8. PLUVIOMETRIE REGION MOSO	42
GRAPHIQUE 9. PLUVIOMETRIE REGION BUGESERA.....	42
GRAPHIQUE 10. PLUVIOMETRIE REGION BURAGANE	43
GRAPHIQUE 11. PLUVIOMETRIE REGION BWERU	43
GRAPHIQUE 12. PLUVIOMETRIE REGION BUYENZI	43
GRAPHIQUE 13. PLUVIOMETRIE REGION BUTUTSI	44

LISTE DES ACRONYMES

CM	:	Chef de ménage
DSIA	:	Direction des Statistiques et Informations Agricoles
ENAB	:	Enquête Nationale Agricole du Burundi
FBu	:	Franc burundais
GPS	:	Global Position System
ISABU	:	Institut des Sciences Agronomiques du Burundi
ISTEEBU	:	Institut de Statistiques et d'Etudes Economiques du Burundi
MINAGRIE	:	Ministère de l'Agriculture et de l'Elevage
MPCBGP	:	Ministère à la Présidence Chargé de la Bonne Gouvernance et Plan
OP	:	Organisation professionnelle
PNIA	:	Programme National d'Investissement Agricole
PROSANUT	:	Programme pour la Sécurité alimentaire et Nutritionnelle
RGPH	:	Recensement Général de la Population et de l'Habitat
UP	:	Unité primaire
US	:	Unité secondaire
UBT	:	Unité de bétail tropical
ZD	:	Zone de dénombrement

1. PRINCIPAUX RESULTATS DE LA SAISON 2014-2015 A

1.1. DEROULEMENT DE LA SAISON

La saison 2014-2015 A aura débuté avec le mois d'octobre 2014 et s'est clôturée au mois de janvier 2015. En comparaison avec la campagne précédente, on peut souligner que les précipitations sont inférieures à celles de la saison 2013-2014 A.

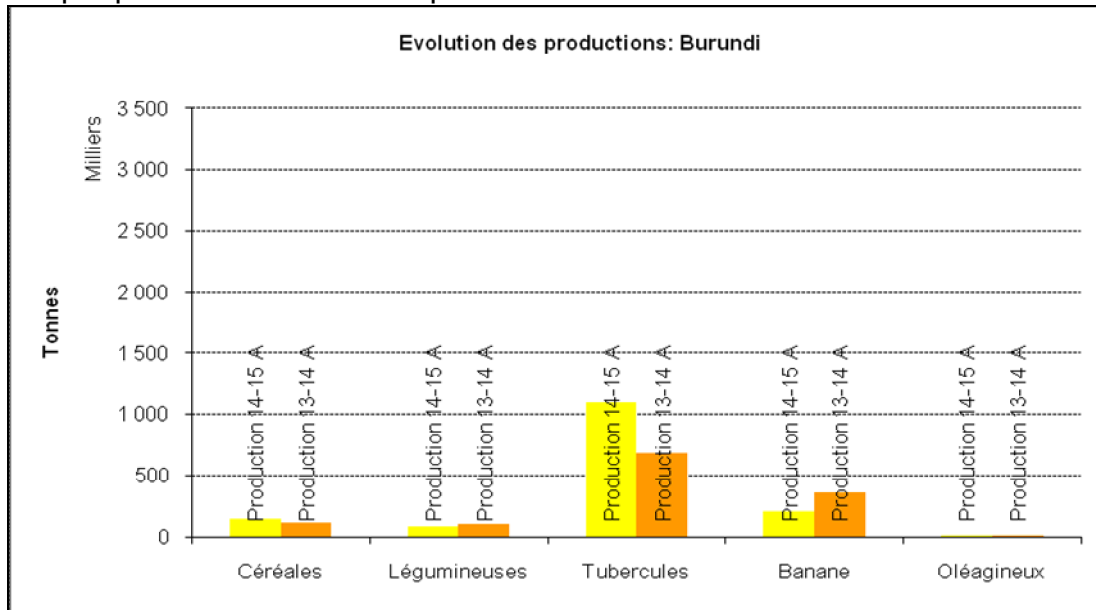
1.2. LA PRODUCTION NATIONALE

Tableau 1 : Production totale en équivalent céréale

Province	Saison 2014-2015 A	Saison 2013-2014 A	Ecart 2013-2014 & 2014-2015	Var en %
Bubanza	36 615	19 535	17 080	87,4
Bujumbura rural	31 157	25 977	5 180	19,9
Bururi	61 582	30 995	30 588	98,7
Cankuzo	34 091	27 528	6 563	23,8
Cibitoke	20 033	37 009	-16 976	-45,9
Gitega	46 233	55 598	-9 365	-16,8
Karuzi	39 031	56 738	-17 707	-31,2
Kayanza	26 552	27 906	-1 354	-4,9
Kirundo	66 338	53 161	13 177	24,8
Makamba	47 537	20 635	26 902	130,4
Muramvya	19 182	22 650	-3 468	-15,3
Muyinga	53 652	41 969	11 683	27,8
Mwaro	16 647	14 368	2 279	15,9
Ngozi	52 047	27 237	24 810	91,1
Rutana	44 935	23 882	21 052	88,2
Ruyigi	44 247	28 834	15 413	53,5
Burundi	639 879	514 022	125 857	24,5

De façon globale, la production vivrière de la saison 2014-2015 A a connu une augmentation de 25,5% par rapport à la saison 2013-2014 A. Cette augmentation de production est liée principalement aux conditions climatiques favorables et à l'extension des emblavures observées en saison A. Cette variation positive a été plus ressentie dans les provinces de Makamba, Bururi, Ngozi, Rutana et Bubanza.

Graphique 1 : Evolution de la production



Bien que la production globale ait augmenté, force est de constater que les hausses sont surtout observées pour les groupes des tubercules et des céréales. Ceci serait lié à la nature physiologique de ces groupes de cultures, de résister aux intempéries climatiques. Le groupe des oléagineux est par contre restée presque constante.

Rappelons que le départ précoce des pluies au cours de la campagne précédente (mois d'avril 2014) a négativement affecté le rendement de la banane en particulier.

Tableau 2 : Production moyenne par ménage en Kg EC

Provinces	Saison A (N)	Saison A (N-1)	Ecart NN-1	Var en %
Bubanza	481	291	190	65
Bujumbura rural	302	249	53	21
Bururi	448	289	159	55
Cankuzo	688	577	111	19
Cibitoke	220	418	-198	-47
Gitega	343	397	-54	-14
Karuzi	369	593	-224	-38
Kayanza	197	233	-36	-15
Kirundo	461	350	111	32
Makamba	613	263	350	133
Muramvya	299	375	-76	-20
Muyinga	322	295	27	9
Mwaro	355	249	106	42
Ngozi	358	199	159	80
Rutana	625	331	294	89
Ruyigi	515	332	183	55
Burundi	391	330	61	19

Au niveau des ménages, l'écart est resté important, soit une augmentation de 61 KEC ce qui correspond à une variation de près de 19 %. Ceci est un corolaire de l'augmentation de la production globale calculée au niveau du ménage.

Au niveau des provinces, seules Makamba, Rutana et Ngozi ont connu une forte augmentation suite à des conditions climatiques favorables. Soulignons que la province de Cibitoke a été très affectée par le déficit hydrique au cours du mois de septembre et novembre.

Tableau 3 : Taux de couverture

Provinces	Population N	Besoins quotidien	Production brute (tonnes brute)	Production en Kg EC	Periode indicative à couvrir (jours)	Nombre de jours couverts	Taux de couverture en %
Bubanza	412 789	247 673	88 669	36 615 223	150	148	99
Bujumbura rural	551 049	330 629	78 763	31 157 139	150	94	63
Bururi	782 265	469 359	140 418	61 582 362	150	131	87
Cankuzo	249 628	149 777	78 256	34 090 945	150	228	152
Cibitoke	471 852	283 111	44 936	20 032 953	150	71	47
Gitega	693 038	415 823	113 351	46 232 535	150	111	74
Karuzi	540 019	324 011	96 446	39 031 006	150	120	80
Kayanza	610 210	366 126	70 102	26 551 887	150	73	48
Kirundo	747 700	448 620	150 650	66 338 361	150	148	99
Makamba	413 352	248 011	127 153	47 536 947	150	192	128
Muramvya	347 057	208 234	42 823	19 181 993	150	92	61
Muyinga	836 238	501 743	125 337	53 651 819	150	107	71
Mwaro	245 681	147 408	46 299	16 647 230	150	113	75
Ngozi	698 378	419 027	142 757	52 046 923	150	124	83
Rutana	401 072	240 643	104 358	44 934 607	150	187	124
Ruyigi	465 976	279 586	102 772	44 246 844	150	158	106
Burundi	8 466 303	5 079 782	1 553 089	639 878 774	150	131	87

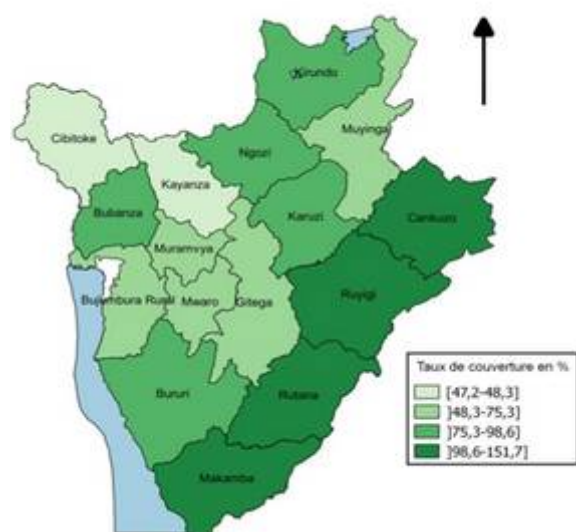
Alors que la production saisonnière est sensé couvrir les besoins sur une période d'au moins 5 mois, les récoltes n'ont pu couvrir que 131 jours soit (87%) des besoins bruts théoriques.

Les provinces qui s'en sortent aisément sont Cankuzo, Makamba, Rutana et Ruyigi.

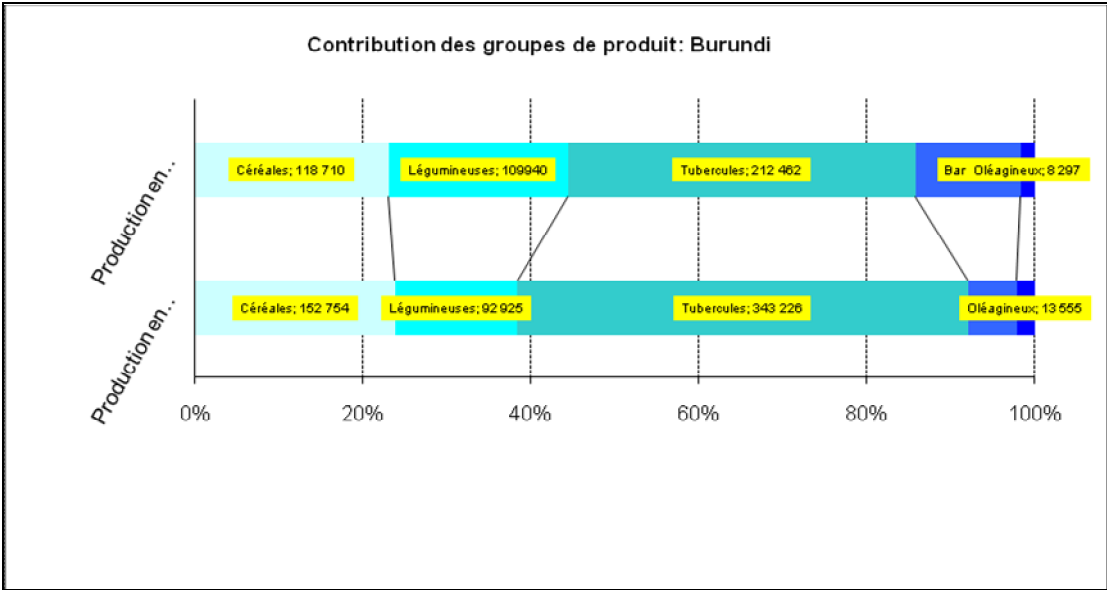
Autrement dit, là où les problèmes de pression démographiques et de perturbation climatique, sont moins ressentis, les reserves y sont relativement disponibles.

La situation est présentement précaire dans les provinces de Kayanza et Cibitoke durant cette saison.

Carte 1 : Distribution spatiale des taux de couverture



Graphique 2 : Contribution des groupes de cultures dans la couverture des besoins



Au regard de la contribution des différents groupes de cultures dans l'alimentation des ménages, les tubercules occupe une place de choix (soit pres de 70% de la composition des recettes des ménages ruraux).

2. LA PRODUCTION PAR FILIERES

2.1. CÉRÉALES

2.1.1. Production

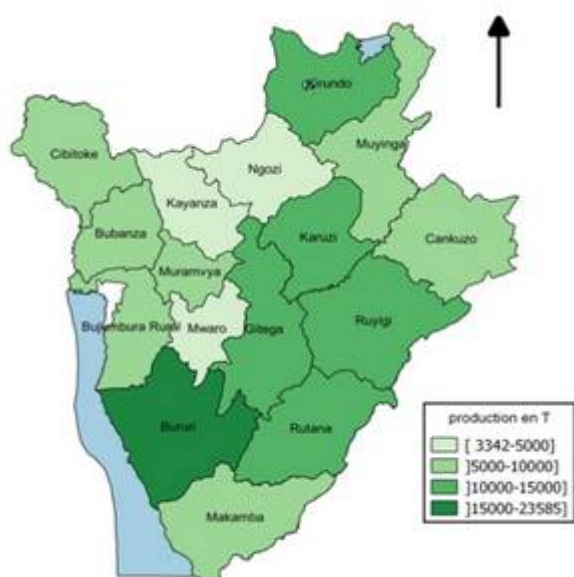
Tableau 4 : Production des céréales et cumul de campagne

Unité: tonnes

Province	Maïs	Sorgho	Riz pluvial	Riz irrigué avec contrôle d'eau	Riz de marais	Total saison A
Bubanza	5 942	35	-	-	651	6 628
Bujumbura rural	7 414	-	-	-	-	7 414
Bururi	15 304	-	-	-	8 281	23 585
Cankuzo	8 061	-	-	-	-	8 061
Cibitoke	6 053	9	-	-	-	6 062
Gitega	18 491	-	-	-	-	18 491
Karuzi	11 743	-	564	-	-	12 306
Kayanza	3 342	-	-	-	-	3 342
Kirundo	11 306	1 575	-	-	127	13 007
Makamba	7 677	76	-	-	-	7 754
Muramvya	6 890	-	-	-	-	6 890
Muyinga	8 772	146	-	-	-	8 918
Mwaro	3 998	-	-	-	-	3 998
Ngozi	4 374	-	-	-	-	4 374
Rutana	8 959	1 433	-	-	-	10 392
Ruyigi	10 886	646	-	-	-	11 532
Burundi	139 211	3 921	564	-	9 059	152 754

La production des céréales au cours de la saison 2015 A est de 152 754 tonnes dont 139 211 tonnes de maïs cultivés dans toutes les provinces du pays soit 91% de toute la production du groupe de céréale. Malgré l'importance de ce groupe dans l'alimentation par sa valeur énergétique, la part des céréales des céréales dans la production nationale tout groupe de cultures confondu (1 553 089 tonnes) reste faible (9.8%) soit moins d'un dixième.

Carte 2 : Production céréales



2.1.2. Superficie

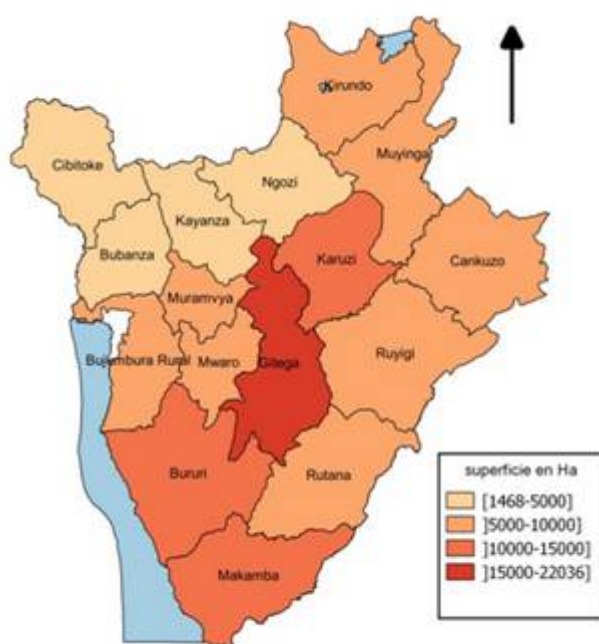
Tableau 5 : Superficie physique des cultures céréalières

Provinces	Unité: hectares							Total A
	Blé	Eleusine	Maïs	Sorgho	Riz pluvial	Riz irrigué avec contrôle d'eau	Riz de marais	
Bubanza	-	-	1 657	-	145	2 620	109	4 530
Bujumbura rural	5	-	5 057	-	-	668	-	5 729
Bururi	-	-	12 388	-	978	-	1 515	14 881
Cankuzo	-	162	4 618	765	-	-	-	5 545
Cibitoke	-	-	2 969	16	302	-	-	3 286
Gitega	-	-	21 897	-	4	-	135	22 036
Karuzi	-	361	13 585	357	496	-	-	14 799
Kayanza	-	-	2 046	-	-	-	486	2 531
Kirundo	-	-	5 079	1 941	-	17	25	7 062
Makamba	6	-	11 724	116	826	277	-	12 950
Muramvya	-	-	6 141	-	-	9	-	6 150
Musinga	-	251	9 075	146	-	-	-	9 472
Mwaro	-	-	5 376	-	-	-	22	5 398
Ngozi	-	-	936	-	-	-	526	1 462
Rutana	-	603	3 892	1 618	854	-	-	6 967
Ruyigi	-	-	6 902	788	398	-	466	8 554
Burundi	11	1 377	113 341	5 747	4 002	3 590	3 284	131 352

Le maïs étant une culture cosmopolite et adaptée aux associations, il occupe plus d'espace d'emblavures (86.3%) de la superficie totale des céréales et dans toutes les provinces. Le riz quant à lui occupe (8.3%), et le sorgho (4.4 %). Le reste des cultures (blé et eleusine) occupent uniquement (1.1%)

Par rapport à la superficie totale emblavée, les céréales occupent près d'un tiers.

Carte3 : superficie céréales



2.2. LES LEGUMINEUSES

2.2.1. Production

Tableau 6 : Production brute des légumineuses
Unité: tonnes

Province	Haricot nain	Haricot volubile	Total A
Bubanza	3 525	975	4 501
Bujumbura rural	325	2 626	2 951
Bururi	2 899	1 478	4 377
Cankuzo	4 902	323	5 225
Cibitoke	1 933	1 184	3 117
Gitega	1 554	747	2 300
Karuzi	1 617	3 364	4 981
Kayanza	1 095	4 322	5 417
Kirundo	15 824	694	16 519
Makamba	1 378	1 557	2 935
Muramvya	204	2 483	2 687
Muyinga	10 208	3 895	14 104
Mwaro	203	872	1 075
Ngozi	3 898	5 895	9 794
Rutana	4 373	591	4 965
Ruyigi	4 736	536	5 272
Burundi	58 674	31 544	90 218

La production brute des légumineuses est de 90 218 tonnes. Ce groupe représente 5,8% de la production totale de la saison. Les provinces les plus productrices sont celle de Kirundo et celle de Muyinga qui enregistrent une production de 34 % pendant que les quatre provinces du nord totalisent de 51%.

Cependant il importe de souligner que le haricot nain occupe une place de choix parmi les légumineuses.

Carte4 : production des légumineuses



2.2.2. Superficie

Tableau 7 : superficie physique des légumineuses

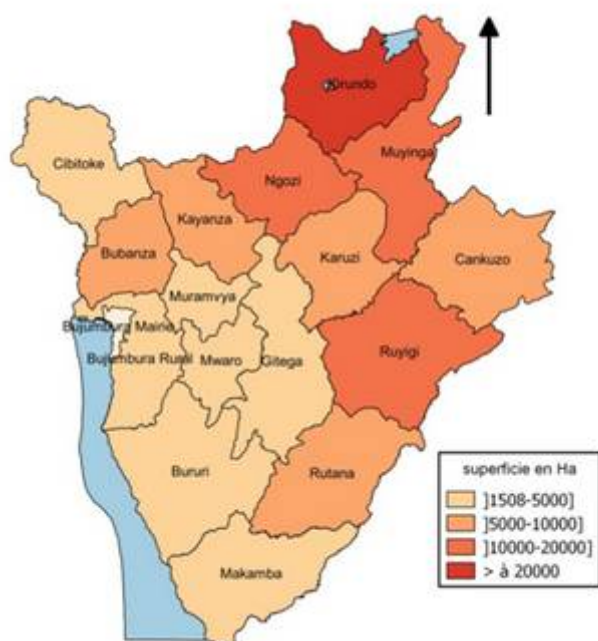
Province	Unité: Hectares						Total A
	Haricot nain	Haricot vert	Haricot volubile	Niébé	Petit pois	Pois cajan	
Bubanza	4 478	3	1 085	28	-	-	5 593
Bujumbura rural	495	-	3 729	-	14	-	4 238
Bururi	378	-	1 996	-	-	-	2 374
Cankuzo	6 149	25	392	-	18	-	6 583
Cibitoke	2 804	-	1 079	-	-	-	3 883
Gitega	2 248	-	1 137	-	-	-	3 384
Karuzi	2 462	-	3 627	-	22	-	6 111
Kayanza	2 258	-	6 677	-	-	-	8 935
Kirundo	25 544	-	872	-	-	-	26 416
Makamba	1 084	-	1 755	-	48	-	2 887
Muramvya	240	-	2 528	-	5	-	2 772
Muyinga	14 623	63	3 166	-	-	-	17 852
Mwaro	323	-	1 185	-	-	-	1 508
Ngozi	8 085	-	8 799	-	-	-	16 884
Rutana	6 929	-	842	-	63	-	7 833
Ruyigi	10 116	-	660	-	-	18	10 793
Burundi	88 216	90	39 526	28	171	18	128 049

La superficie totale emblavée pour les légumineuses est de 128 049 ha dont 88216 ha pour le haricot nain représentant environ 69% et 39 526 ha pour le haricot volubile soit près de 30%. Cette superficie représente 99,7 % de la superficie totale des légumineuses.

La province qui enregistre de grandes emblavure est celle de Kirundo reconnue comme grenier du pays avec une superficie de 26 416 ha soit un cinquième de la superficie

nationale des légumineuses. La petite superficie est enregistrée dans la province de Mwaro.

Carte 5 : Superficie des légumineuses



2.3. LES TUBERCULES ET RACINES

2.3.1. Production

Tableau 8 : Production brute des tubercules et racines

Province	Unité: tonnes				
	Manioc amer	Manioc doux	Patate douce	Pomme de terre	Total A
Bubanza	71 480	164	2 171	-	73 814
Bujumbura rural	49 367	950	7 599	2 153	60 069
Bururi	70 010	54	24 881	12 436	107 381
Cankuzo	16 109	29 981	10 341	2 030	58 461
Cibitoke	23 559	1 948	398	-	25 905
Gitega	23 433	7 954	35 305	9 989	76 681
Karuzi	27 151	2 405	17 299	4 664	51 519
Kayanza	25 936	2 491	20 998	3 952	53 377
Kirundo	66 041	19 452	8 661	703	94 857
Makamba	87 537	6 868	5 025	4 019	103 449
Muramvya	14 695	157	12 745	1 872	29 469
Musinga	62 571	-	10 251	1 766	74 588
Mwaro	14 303	2 117	16 152	2 141	34 713
Ngozi	66 519	2 632	21 496	6 451	97 098
Rutana	74 561	1 838	2 896	2 863	82 158
Ruyigi	46 878	6 076	17 215	646	70 815
Burundi	740 150	85 086	213 431	55 686	1 094 353

Les tubercules représentent une grande partie de la production saisonnière indépendamment des saisons et des campagnes. Au cours de la saison 2015 A, on

enregistre une production de 1 094 353 tonnes qui représente à elle seule 70.5% du volume total de la production vivrière. Comparée aux autres espèces de tubercules, la production du manioc représente 75 %, la patate douce représente près de 20% et celle de la pomme de terre 5%.

La meilleure production de manioc amer s'observe à Makamba et Rutana, tandis que Mwaro enregistre la plus faible production. Quant à la patate douce, Gitega occupe une place de choix suivie par Bururi.

Carte 6 : production des tubercules



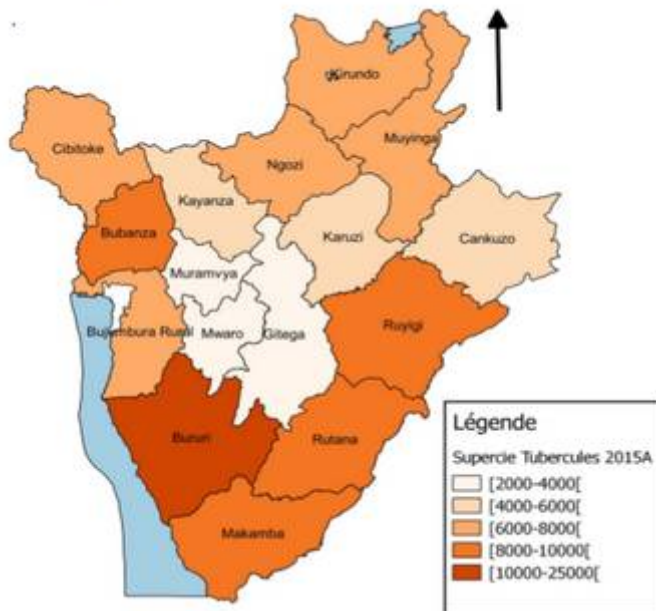
2.3.2. Superficie

Tableau 9 : Superficie des tubercules et racines

Province	Unité: hectares						
	Colocase	Igname	Manioc amer	Manioc doux	Patate douce	Pomme de terre	Total A
Bubanza	9	-	8 406	19	232	-	8 666
Bujumbura rural	-	-	4 922	87	945	160	6 114
Bururi	-	-	19 065	16	2 263	390	21 734
Cankuzo	2	-	1 487	1 817	575	253	4 134
Cibitoke	731	178	6 047	356	232	-	7 544
Gitega	-	-	1 477	353	1 792	337	3 958
Karuzi	-	-	2 031	329	1 262	1 028	4 650
Kayanza	-	-	2 652	96	2 165	515	5 427
Kirundo	-	60	4 583	885	980	76	6 585
Makamba	141	-	7 079	676	557	197	8 650
Muramvya	1	-	1 051	20	1 044	224	2 340
Muyinga	-	-	4 124	455	1 640	431	6 651
Mwaro	-	-	332	139	1 719	221	2 411
Ngozi	-	-	2 365	223	2 311	1 193	6 093
Rutana	-	-	8 449	334	157	306	9 245
Ruyigi	4	-	7 432	1 104	646	149	9 334
Burundi	888	238	81 503	6 911	18 518	5 480	113 538

La superficie emblavée des tubercules est estimée à 113 538 ha et est composée principalement par le Manioc doux et amer (88 414 ha) suivie de la patate douce (18 518 ha) dans les proportions respectives de 77.9 % et 16.3 %. La colocase et l'igname ne représentent que 0,99%.

Carte 7 : superficies des tubercules et racines



2.4. LA BANANE

2.4.1. Production

Tableau 10 : Production des bananes

Province	Banane biere	Banane à cuire	Banane fruit	Unité:Tonne
				Production (tonnes brutes)
Bubanza	2 232	760	455	3 447
Bujumbura rural	5 840	1 283	1 178	8 302
Bururi	3 761	1 202	112	5 075
Cankuzo	2 628	2 037	1 217	5 882
Cibitoke	7 541	1 238	776	9 555
Gitega	9 539	4 416	1 745	15 701
Karuzi	23 025	2 804	1 103	26 932
Kayanza	4 923	1 053	1 896	7 872
Kirundo	17 593	6 109	2 039	25 742
Makamba	8 520	3 495	316	12 331
Muramvya	3 034	632	110	3 776
Muyinga	16 370	8 874	1 611	26 855
Mwaro	5 039	1 070	404	6 513
Ngozi	16 703	8 265	5 362	30 331
Rutana	4 831	656	316	5 803
Ruyigi	11 843	1 582	342	13 767
Burundi	143 423	45 477	18 983	207 883

La production totale des bananes au cours de la saison 2014-2015 A est estimée à 207 883 tonnes dont 68,9 % revient à la banane à bière, 21,8% à la banane à cuire et 9,1% à la banane à fruit. Au niveau des provinces, la production est supérieure à 25 000 tonnes dans les provinces de Ngozi Kirundo , Muyinga et Karusi,. tandis que les provinces de Bubanza et Muramvya ont enregistré une faible production.

Carte 8 : Production banane



2.5. LES OLEAGINEUX

2.5.1. Superficie et production des oléagineux

Tableau 11 : Superficie des oléagineux

Province	Unité:hectares			Total
	Arachide	Soja	Tournesol	
Bubanza	210	35	-	245
Bujumbura rural	55	74	-	129
Bururi	-	-	-	-
Cankuzo	858	77	-	935
Cibitoke	553	464	-	1 018
Gitega	366	-	-	366
Karuzi	1 205	55	-	1 260
Kayanza	214	-	-	214
Kirundo	1 040	-	-	1 040
Makamba	429	15	-	445
Muramvya	10	-	-	10
Muyinga	1 371	147	-	1 518
Mwaro	17	4	-	21
Ngozi	1 982	9	-	1 991
Rutana	2 061	4	-	2 065
Ruyigi	3 141	8	-	3 149
Burundi	13 513	891	-	14 405

Les provinces qui ont cultivé plus d'oléagineux sont celles de Ruyigi suivie par Rutana et Ngozi qui, à elles seules, représentent 50% des emblavures nationales. En cette saison, l'espèce la plus pratiquée est l'arachide. Cependant, la province de Bururi n'a pas d'emblavures d'espèces oléagineuses.

Carte 9 : superficie des oléagineux

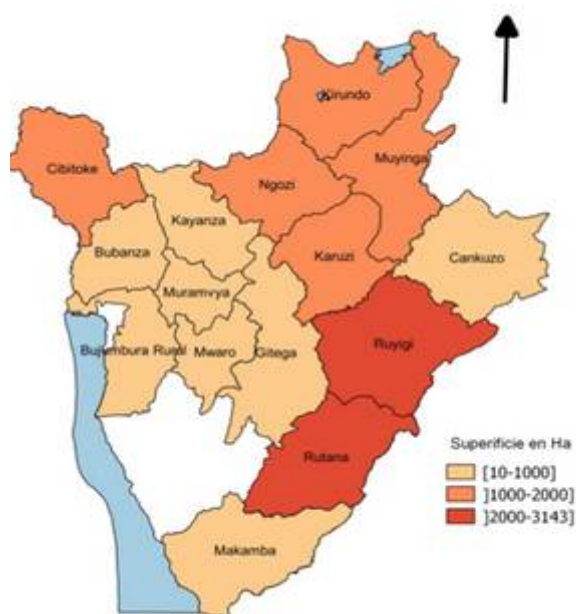


Tableau 12 : Production des oléagineux

Unité: tonnes

Province	Arachide	Total A
Bubanza	280	280
Bujumbura rural	27	27
Bururi	-	-
Cankuzo	627	627
Cibitoke	298	298
Gitega	178	178
Karuzi	708	708
Kayanza	95	95
Kirundo	526	526
Makamba	684	684
Muramvya	-	-
Muyinga	873	873
Mwaro	-	-
Ngozi	1 161	1 161
Rutana	1 040	1 040
Ruyigi	1 385	1 385
Burundi	7 881	7 881

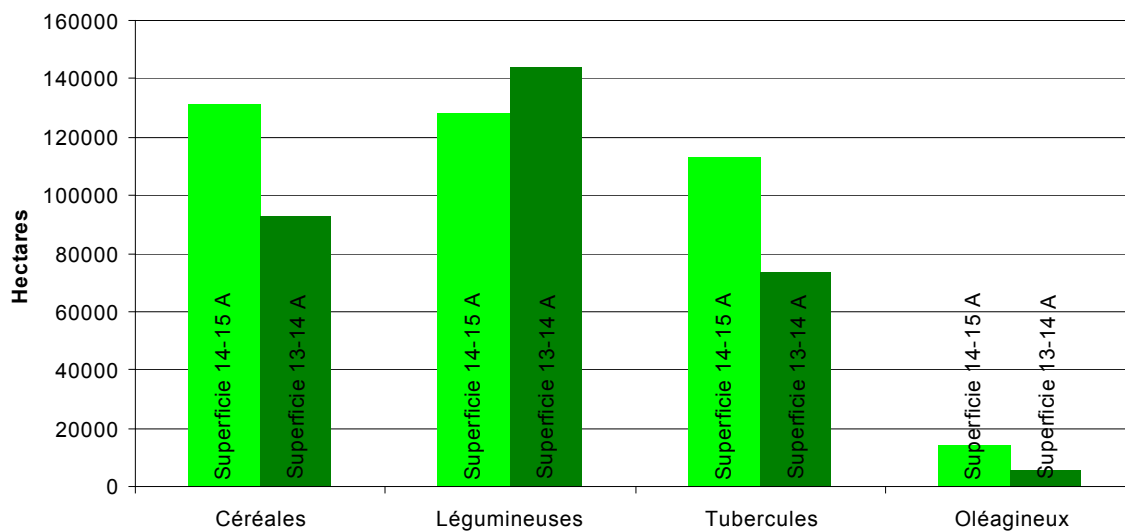
La production des espèces oléagineuses est estimée à 7881 tonnes. La plus grande production est observée dans la province de Ruyigi, suivie par Rutana et Ngozi. Elle est cependant quasi inexistante dans les provinces de Bururi, Mwaro, et Muramvya.

Carte 10 : Production des oléagineux



Graphique 3 : Evolution des emblavements

Evolution des emblavements entre les saison A 2013-2014 et 2014-2015



Au cours de la saison agricole 2014-2015 A, à l'exception des légumineuses qui ont connue une régression des emblavures, les autres groupes de cultures ont augmenté.

3. PRINCIPAUX FACTEURS DE PRODUCTION

3.1. POPULATION AGRICOLE

Tableau 13 : Effectif des populations et des ménages agricoles (par sexe)

Province	Nombre de ménages agricoles					Population agricole				
	sexe du chef de ménage					Sexe du membre de ménage				
	Masculin	Féminin	Total	% Masculin	% Féminin	Masculin	Féminin	Total	% Masculin	% Féminin
Bubanza	60 912	15 273	76 186	80,0	20,0	197 721	215 068	412 789	47,9	52,1
Bujumbura rural	79 636	23 617	103 253	77,1	22,9	276 058	274 991	551 049	50,1	49,9
Bururi	92 188	45 399	137 587	67,0	33,0	394 504	387 762	782 266	50,4	49,6
Cankuzo	39 630	9 916	49 546	80,0	20,0	119 082	130 546	249 628	47,7	52,3
Cibitoke	73 400	17 711	91 112	80,6	19,4	236 122	235 731	471 852	50,0	50,0
Gitega	106 352	28 292	134 644	79,0	21,0	337 903	355 135	693 038	48,8	51,2
Karuzi	90 698	15 082	105 780	85,7	14,3	275 763	264 256	540 019	51,1	48,9
Kayanza	101 007	33 560	134 567	75,1	24,9	279 592	330 618	610 210	45,8	54,2
Kirundo	107 821	36 088	143 909	74,9	25,1	359 114	388 586	747 700	48,0	52,0
Makamba	61 588	15 993	77 582	79,4	20,6	198 177	215 175	413 352	47,9	52,1
Muramvya	54 191	10 061	64 253	84,3	15,7	165 544	181 512	347 057	47,7	52,3
Muyinga	139 067	27 589	166 656	83,4	16,6	391 551	444 687	836 238	46,8	53,2
Mwaro	36 529	10 424	46 953	77,8	22,2	122 222	123 458	245 681	49,7	50,3
Ngozi	106 065	39 184	145 249	73,0	27,0	324 490	373 888	698 378	46,5	53,5
Rutana	60 892	11 003	71 895	84,7	15,3	207 201	193 871	401 072	51,7	48,3
Ruyigi	72 860	13 055	85 915	84,8	15,2	228 319	237 657	465 976	49,0	51,0
Burundi	1 282 837	352 248	1 635 085	78,5	21,5	4 113 364	4 352 940	8 466 303	48,6	51,4

Parmi les provinces les plus peuplées, la province Muyinga vient en tête avec un nombre de ménages agricoles représentant plus de 10% de la population nationale, suivie par celles de Kirundo et Ngozi dont la population est supérieure à 145 000 ménages agricoles.

La proportion des membres de ménages est de 48,6% de masculin et 51,4% de féminin pendant que celle des chefs de ménages est largement dominée par les masculins (78,5%).

La province qui compte plus de chefs de ménages féminins est celle de Bururi (33%) suivie par celle de Ngozi (27,0%) et Kirundo (25%). Cette situation varie beaucoup dans le temps et pourrait être dictée par la mobilité de la population en fonction du calendrier des activités champêtres voire d'autres facteurs sociopolitiques.

3.2. SUPERFICIES PHYSIQUES ET CARACTERISTIQUES DES PARCELLES

Tableau 14 : Répartition par province des champs et parcelles par ménage

Province	Nbre de ménage agric	Total des champs	Total des parcelles	Sup champ (ares)	Moyenne des champs par ménage	Moyenne des parcelles par ménages	Superficie moyenne/ champ (ares)	Superficie totale parcelle hors banane (ares)	superficie moyenne/ parcelle (ares)	superficie moyenne/ ménage (ares)
Bubanza	76 186	227 737	312 500	2 418 455	3	4	10,6	1 903 376	6,1	25,0
Bujumbura rural	103 253	298 922	441 267	3 155 088	3	4	10,6	1 621 034	3,7	15,7
Bururi	137 587	552 767	694 605	4 298 297	4	5	7,8	3 898 885	5,6	28,3
Cankuzo	49 546	125 300	244 410	3 074 308	3	5	24,5	1 719 733	7,0	34,7
Cibitoke	91 112	153 500	203 168	1 991 063	2	2	13,0	1 573 040	7,7	17,3
Gitega	134 644	740 583	1 023 796	4 376 919	6	8	5,9	2 974 502	2,9	22,1
Karuzi	105 780	370 456	517 889	4 118 895	4	5	11,1	2 681 964	5,2	25,4
Kayanza	134 567	998 528	1 051 448	3 481 976	7	8	3,5	1 710 746	1,6	12,7
Kirundo	143 909	446 171	654 309	6 119 137	3	5	13,7	4 110 249	6,3	28,6
Makamba	77 582	258 639	515 690	4 269 363	3	7	16,5	2 493 183	4,8	32,1
Muramvya	64 253	304 467	359 692	1 271 837	5	6	4,2	1 127 304	3,1	17,5
Muyinga	166 656	473 798	637 789	5 369 579	3	4	11,3	3 549 290	5,6	21,3
Mwaro	46 953	347 661	442 333	1 559 996	7	9	4,5	933 824	2,1	19,9
Ngozi	145 249	1 033 052	1 288 805	7 321 986	7	9	7,1	2 643 030	2,1	18,2
Rutana	71 895	231 204	390 451	3 927 459	3	5	17,0	2 611 045	6,7	36,3
Ruyigi	85 915	313 773	494 496	4 472 185	4	6	14,3	3 183 124	6,4	37,0
Burundi	1 635 085	6 876 558	9 272 646	61 226 542	4	6	8,9	38 734 332	4,2	23,7

Au cours de cette saison, les provinces qui comptent plus de champs et parcelles sont Ngozi suivie par Kayanza et Gitega. Il transparait que celles-ci connaissent un phénomène de morcellement des terres plus poussé (8 à 9 parcelles par ménage) dû à la pression démographique pendant que la moyenne nationale est de 6 parcelles par ménage.

La superficie moyenne par parcelle est de 4,2 ares au niveau national. La situation se présente avec acuité à Kayanza, Ngozi dont la superficie moyenne par parcelle varie respectivement de 1,6 à 2,1 ares;

La superficie moyenne par ménage est de 23,7 ares. La plus petite taille de l'exploitation est observée à Kayanza (12,7 ares) suivie par Bujumbura Rural (15,7 ares) et Muramvya (17,5 ares).

Tableau 15 : Répartition des ménages par province selon la tranche de superficie

Province	Tranche de superficie						Total
	Moins de 10 ares	Entre 10 et 25 ares	Entre 25 et 50 ares	Entre 50 et 75 ares	Entre 75 et 100 ares	Plus de 100 ares	
Bubanza	20 816	19 803	20 792	9 075	1 999	3 700	76 186
Bujumbura rural	28 006	32 815	27 370	9 567	2 132	3 363	103 253
Bururi	34 295	48 514	29 764	14 030	2 280	8 704	137 587
Cankuzo	3 216	10 843	15 434	8 729	3 396	7 928	49 546
Cibitoke	31 637	32 603	18 453	4 683	2 002	1 734	91 112
Gitega	27 197	44 866	43 546	10 390	3 559	5 086	134 644
Karuzi	13 596	26 433	40 060	15 233	6 690	3 768	105 780
Kayanza	42 500	50 408	23 696	9 482	4 522	3 959	134 567
Kirundo	25 426	30 922	37 945	28 675	9 179	11 763	143 909
Makamba	10 727	23 015	19 518	10 224	5 960	8 137	77 582
Muramvya	21 058	26 301	13 335	1 888	1 160	511	64 253
Muyinga	44 249	55 513	38 747	10 548	8 219	9 380	166 656
Mwaro	6 555	17 193	14 954	3 766	1 686	2 799	46 953
Ngozi	23 786	36 524	45 036	13 710	10 368	15 825	145 249
Rutana	9 450	15 972	18 264	10 062	7 482	10 666	71 895
Ruyigi	13 421	24 658	19 899	11 506	6 851	9 582	85 915
Burundi	355 934	496 384	426 811	171 568	77 484	106 904	1 635 085

Au Burundi, près de 80% des ménages ont de petites exploitations.

La frange des exploitations de 10 à 25 ares par ménage est la plus représentative et apparait dans une proportion de 30,4% tandis que celle 25 à 50 ares représente 26,1%. La proportion des ménages disposant de moins de 10 ares représente 21,8%. Les provinces qui prédominent dans cette tranche de ménages sont Muyinga et Kayanza.

Tableau 16 : Superficies physiques emblavées par ménage

Province	Superficie moyenne par ménage saison A (ares)			Variation (%)	
	2012-2013 A	2013-2014 A	2014-2015 A	Par rapport à 2013-2014 A	Par rapport à 2012-2013 A
Bubanza	25,5	20,4	25,0	22,26	-2,03
Bujumbura rural	22,6	14,9	15,7	5,62	-30,53
Bururi	21,3	15,7	28,3	79,96	33,04
Cankuzo	37,4	34,5	34,7	0,50	-7,19
Cibitoke	27,3	20,2	17,3	-14,71	-36,76
Gitega	29,8	24,5	22,1	-9,90	-25,87
Karuzi	28,9	30,5	25,4	-16,96	-12,27
Kayanza	17,3	15,6	12,7	-18,40	-26,51
Kirundo	36,1	31,1	28,6	-8,02	-20,88
Makamba	36,9	20,6	32,1	55,98	-12,91
Muramvya	23,7	21,8	17,5	-19,36	-25,97
Muyinga	28,3	22,9	21,3	-7,11	-24,75
Mwaro	20,3	18,1	19,9	9,71	-2,03
Ngozi	19,4	16,3	18,2	11,89	-6,20
Rutana	34,1	23,0	36,3	58,20	6,50
Ruyigi	36,5	31,7	37,0	16,99	1,51
Burundi	27,6	22,4	23,7	5,84	-14,17

La moyenne nationale est estimée à 23,7ares par ménage. La moitié des provinces enregistrent une moyenne supérieure à la moyenne.

Les provinces ayant enregistré une superficie moyenne de plus de 30 ares sont celles de Ruyigi, Rutana et Cankuzo. La province de Kayanza vient en dernier lieu avec 12,7ares par ménage.

Par rapport à la saison agricole 2013-2014 A, l'on notera une légère augmentation de 5,84% des emblavures.

3.3. ORGANISATION DES PRODUCTEURS ET ENCADREMENT

Tableau 17 : Taux d'adhésion des ménages au OP

Province	Non adhérent		Adhérent		Taux d'adhésion
	Effectif	%	Effectif	%	
Bubanza	184 443	91,3	17 624	8,7	14,6
Bujumbura rural	365 273	96,3	14 214	3,7	6,7
Bururi	380 510	92,5	30 808	7,5	12,2
Cankuzo	149 182	88,8	18 721	11,2	21,2
Cibitoke	378 699	93,6	25 718	6,4	18,1
Gitenga	416 011	93,6	28 398	6,4	9,5
Karuzi	257 108	93,7	17 283	6,3	9,7
Kayanza	324 611	92,0	28 150	8,0	13,7
Kirundo	292 803	81,4	66 963	18,6	30,5
Makamba	218 104	97,0	6 855	3,0	6,2
Muramvya	229 173	91,7	20 628	8,3	22,3
Muyinga	424 435	93,9	27 773	6,1	11,2
Mwaro	137 813	79,8	34 943	20,2	28,2
Ngozi	405 823	89,5	47 578	10,5	19,6
Rutana	187 235	91,0	18 501	9,0	16,2
Ruyigi	208 431	91,5	19 278	8,5	12,0
Burundi N	4 559 655	91,5	423 435	8,5	15,2
Burundi N-1					8,5

NB:Le taux d'adhésion est la proportion des ménages qui adhèrent aux OP

Considérant l'adhésion des membres actifs des ménages dans les OPs, les provinces qui comptent plus de membres sont Kirundo (30,5%), suivie par Mwaro (28,2%) et Muramvya (22,3%).

En comparaison avec la campagne précédente 2013-2014, le taux d'adhésion a augmenté, passant de 8,5% à 15,2.

Tableau 18 : Taux d'encadrement des ménages

Province	Non encadré		Encadré		Taux d'encadrement	
	Effectif	%	Effectif	%		
Bubanza	177 195	87,7	24 872	12,3		23,4
Bujumbura rural	366 349	96,5	13 138	3,5		7,3
Bururi	337 952	82,2	73 366	17,8		29,4
Cankuzo	150 904	89,9	16 999	10,1		20,8
Cibitoke	297 828	73,6	106 589	26,4		37,6
Gitega	356 020	80,1	88 389	19,9		38,7
Karuzi	259 151	94,4	15 240	5,6		7,5
Kayanza	324 594	92,0	28 167	8,0		16,2
Kirundo	226 089	62,8	133 677	37,2		43,1
Makamba	213 463	94,9	11 495	5,1		8,9
Muramvya	223 401	89,4	26 401	10,6		28,4
Muyinga	433 106	95,8	19 102	4,2		8,9
Mwaro	139 450	80,7	33 306	19,3		31,5
Ngozi	407 851	90,0	45 551	10,0		21,3
Rutana	187 635	91,2	18 102	8,8		14,5
Ruyigi	167 664	73,6	60 045	26,4		35,6
Burundi N	4 268 650	85,7	714 440	14,3		23,3
Burundi N-1						8,1

Du point de vue encadrement, le taux moyen national est de 23,3 % et les provinces qui disposent une proportion très élevée de ménages encadrés sont Kirundo (43,1%), Gitega (38,7%) et Cibitoke (37,6%). Par contre, les provinces de Bujumbura rural, Karuzi, Makamba et Muyinga enregistrent une très faible proportion de ménages encadrés oscillant entre 7% et 8%.

Par rapport à la saison 2013-2014 A, il importe de souligner qu'il y a eu une amélioration du taux d'encadrement passant de 8,1 à 23,3%.

3.4. UTILISATION DES INTRANTS

Tableau 19 : Proportion de ménages utilisant des intrants

Province	Utilisation des semences améliorées		Utilisation des produits phytosanitaires		Utilisation des engrais(DAP)	
	Non	Oui	Non	Oui	Non	oui
Bubanza	98,5	1,5	61,5	38,5	77,3	22,7
Bujumbura rural	95,4	4,6	67,8	32,2	75,1	24,9
Bururi	100,0	0,0	77,3	22,7	73,7	26,3
Cankuzo	100,0	0,0	98,4	1,6	90,4	9,6
Cibitoke	100,0	0,0	98,7	1,3	81,7	18,3
Gitega	100,0	0,0	85,1	14,9	56,1	43,9
Karuzi	97,3	2,7	99,6	0,4	38,3	61,7
Kayanza	99,0	1,0	94,4	5,6	72,2	27,8
Kirundo	100,0	0,0	100,0	0,0	96,8	3,2
Makamba	100,0	0,0	95,0	5,0	65,5	34,5
Muramvya	100,0	0,0	95,3	4,7	62,4	37,6
Muyinga	98,4	1,6	99,1	0,9	72,6	27,4
Mwaro	100,0	0,0	89,3	10,7	68,5	31,5
Ngozi	100,0	0,0	98,4	1,6	56,5	43,5
Rutana	98,3	1,7	93,7	6,3	80,2	19,8
Ruyigi	100,0	0,0	93,3	6,7	60,7	39,3
Burundi N	99,2	0,8	90,8	9,2	66,6	33,4

NB : Le DAP a été retenu comme engrais plus utilisé en milieu rural.

Il ressort de ce tableau que très peu d'agriculteurs burundais utilisent des semences sélectionnées (0,8% des ménages agricoles). Les raisons majeures qui peuvent influencer la faible utilisation des semences de qualité sont dues à la rareté et au coût élevé de ces produits.

L'utilisation des produits phytosanitaires est faible et cela est dû à la méconnaissance de l'existence des produits et au coût élevé de ces derniers.

Au niveau de l'utilisation des engrais chimiques, le produit couramment utilisé et apprécié par les agriculteurs est le DAP. Ce type d'engrais est beaucoup utilisé surtout dans les provinces hautement peuplées se trouvant dans les régions naturelles du Kirimiro et Buyenzi (Gitega, Ngozi, Karusi etc..).

Tableau 21 Rendements des cultures

Province	Bubanza	Bujumbura rural	Bururi	Cankuzo	Cibitoke	Gitega	Karuzi	Kayanza	Kirundo	Makamba	Muramvya	Muyinga	Mwaro	Ngozi	Rutana	Ruyigi	Burundi
Maïs																	
Pur	913,4	977,4	962,7	821,0	868,9	850,6	693,2	839,8	684,4	692,0	876,9	865,1	842,7	976,3	683,9	681,4	826,8
Associé1	889,6	830,6	804,1	785,6	818,8	727,4	648,3	715,3	563,8	467,5	899,0	572,5	569,2	711,8	550,2	625,1	698,7
Associé2	756,4	769,7	646,3	713,4	688,9	630,8	608,6	651,8	490,0	521,2	734,7	456,3	559,7	533,0	589,9	507,1	616,1
Sorgho																	
Pur					557,2				884,7	713,3		1 000,0				1 000,0	831,0
associé 1		160,0							753,7					1 000,0			637,9
Associé 2	1 000,0								232,0							402,8	544,9
Riz pluvial																	
Pur						1 333,3											1 333,3
associé 1																	
Associé 2																	
Riz de marrais																	
Pur	6 000,0		5 464,2						5 124,2								5 529,4
associé 1																	
Associé 2																	
Haricot nain																	
Pur	614,7	559,9	800,0	667,3	800,0	696,3	672,9	578,7	645,7	504,8	701,2	601,6	668,4	545,8	615,3	514,8	636,7
associé 1	525,1	469,6	0,0	702,7	444,6	414,9	653,0	446,6	559,1	479,7	549,7	558,4	330,6	464,6	602,2	440,4	477,6
Associé 2	410,2	623,3	508,3	744,1	442,0	495,6	600,0	414,3	449,0	380,7	728,2	441,9	402,6	535,7	421,2	258,0	490,9
Haricot volubile																	
Pur	699,0	727,6	792,3	763,5	800,0	364,9	718,7	736,4	720,5	708,6	763,3	738,1	724,7	751,2	772,7	732,9	719,7
associé 1	724,0	561,7	480,5	778,1	689,1	495,4	701,9	619,2	800,0	682,5	699,0	691,9	646,6	615,4	657,9	647,8	655,7
Associé 2	360,0	369,4	390,0	0,0	446,4	483,4	677,3	210,2	0,0	432,8	697,3	583,3	510,0	675,0	631,9	667,3	445,9
Manioc amer																	
Pur	7 748,8	8 592,9	6 150,0	8 121,4		6 551,8	5 722,4	6 597,5	3 996,2	7 851,3	9 000,0	4 933,3	9 000,0	8 242,1	6 685,7	6 366,3	7 037,3
associé 1	9 000,0	9 000,0	1 865,4	4 525,3	6 640,0	1 640,0	2 400,0	1 602,5	8 228,0				9 000,0		2 068,1		5 088,1
Associé 2	4 740,0	1 790,0	6 040,0			847,2	3 933,9	3 068,3	3 993,6	8 960,0	3 031,3	7 744,0	7 095,3	4 214,7	7 946,2	2 350,0	4 696,7
Manioc doux																	
Pur	9 000,0	8 100,0	3 400,0	7 179,2					9 000,0						7 880,0	5 082,0	5 800,0
associé 1				5 877,0		2 754,8			5 000,0								4 543,9
Associé 2				4 949,5	2 400,0	1 791,4	1 950,0	9 000,0	2 075,0	9 000,0			3 951,0	2 360,0	3 125,0		4 060,2
Patate douce																	
Pur	9 416,7	7 640,6	7 095,4	8 313,3		8 066,9	9 383,3	9 423,8	9 108,6	7 080,2	8 563,9	6 696,5	9 060,7	8 869,0	10 000,0	6 048,6	8 317,8
associé 1	9 000,0	8 583,3	6 917,5		812,4	9 803,6	4 380,0	6 462,2		6 812,5	4 175,7		4 366,8	9 183,3			6 408,8
Associé 2			7 177,3	7 586,0	853,6	2 235,0	3 800,0	1 022,6	926,0	1 775,6	3 555,0		2 671,6	3 152,8	3 285,6	2 417,6	3 112,2
Pomme de terre																	
Pur		9 695,0	7 327,3	7 580,3		3 011,3	4 640,0	6 397,9	5 441,6	7 875,0	7 656,1	5 525,7	9 292,0	6 257,5	9 528,5	2 280,0	6 607,7
associé 1		3 450,0		9 000,0		4 045,3	4 278,4	4 861,6	5 477,6	1 967,2	8 335,3	2 712,8	4 668,7	4 780,7	6 712,6	1 824,9	4 778,1
Associé 2		10 962,5	4 740,5	4 800,0		2 139,5		2 419,5	3 326,4	2 831,5	3 705,0	880,0	6 101,0	1 120,1	3 116,5	1 738,2	3 683,1
Arachide																	
Pur				372,4				451,0	580,6	600,0	482,0		600,0		480,0		495,8
associé 1	516,6	600,0		560,0	396,3	458,4	521,6	412,0	486,1	600,0			388,6		600,0	504,7	408,0
Associé 2	356,9			600,0	600,0	188,0	600,0			424,0			200,0				223,3

NB: La colonne Burundi représente la moyenne nationale

De façon globale le rendement de toutes les cultures en pure est supérieur à celui des cultures associées à l'exception de l'arachide qui a presque le même rendement en culture pure et en associé au premier niveau.

Concernant les rendements du maïs en pure, la moyenne nationale obtenue en saison 2015 A est de 826,9 kg/ha et 10 provinces ont pu atteindre un rendement supérieur à ce dernier.

Par rapport au rendement national du maïs en pure, celui de la culture associée au premier niveau est de 698,7 kg/ha et au deuxième niveau environ 620kg/ha.

Il est fort de constater que le rendement du haricot volubile en pure (719,7 kg/ha) au niveau national est supérieur à celui du haricot nain en pure (636,7 kg/ha).

Pour le groupe des tubercules, le rendement en pure des cultures a varié de la manière suivante : Patate douce (8 317,8 Kg/ha), Manioc doux (7 316,1 Kg/ha), manioc amer (7 037,3 Kg/ha) et la pomme de terre (6 607,7 Kg/ha). Les rendements en association restent toujours inférieurs et vont en régression du premier au deuxième niveau.

4.2. CARACTERISTIQUES DES MENAGES AGRICOLES

L'effectif des membres des ménages agricoles est estimé à 8 466 303 au niveau national réparti dans 1635 085 ménages dont 78,5 % des chefs de ménage sont masculin et 21,5 % féminins.

La plupart des ménages sont à vocation agropastorale principale activité connue par nos ménages ruraux.

4.2.1. Démographie

Tableau 23 : Répartition des ménages selon les liens de parenté

Province	Chef de ménage	Epoux/Epouse	Gendre/Belle		Petit		Mère/Père	Beau père/Belle mère		Frère/sœur	Autre	Total
			Fils/Fille	filles	fil/Petite	filles		père	mère			
Bubanza	18,5	15,2	57,1	0,0	4,7	0,5	0,1	1,1	2,8	100,0		
Bujumbura rural	18,7	14,5	58,2	0,7	4,2	0,1	0,3	0,9	2,4	100,0		
Bururi	17,6	11,9	58,2	0,1	7,7	0,3	0,0	0,4	3,9	100,0		
Cankuzo	19,8	15,9	53,9	0,0	6,3	0,1	0,0	0,9	3,1	100,0		
Cibitoke	19,3	14,9	58,5	0,2	2,9	0,5	0,2	0,6	2,8	100,0		
Gitega	19,4	15,3	57,8	0,0	4,4	0,5	0,0	0,9	1,6	100,0		
Karuzi	19,6	16,5	59,3	0,0	2,9	0,2	0,0	0,7	0,9	100,0		
Kayanza	22,1	16,4	53,8	0,0	4,0	0,0	0,0	1,9	1,9	100,0		
Kirundo	19,2	14,3	60,3	0,2	2,8	0,2	0,0	1,3	1,7	100,0		
Makamba	18,8	14,4	57,0	0,5	4,5	0,1	0,0	2,0	2,6	100,0		
Murambya	18,5	14,9	61,9	0,1	2,2	0,0	0,0	1,3	1,2	100,0		
Muyinga	19,9	16,8	56,8	0,1	3,9	0,4	0,0	0,5	1,5	100,0		
Mwaro	19,1	14,9	58,5	0,0	5,0	0,1	0,0	0,3	2,2	100,0		
Ngozi	20,8	14,8	55,9	0,4	5,4	0,2	0,1	0,6	1,7	100,0		
Rutana	17,9	14,6	60,5	0,2	3,8	0,1	0,0	2,1	0,8	100,0		
Ruyigi	18,4	15,4	59,6	0,2	3,2	0,0	0,0	0,8	2,4	100,0		
Burundi	19,3	15,0	57,9	0,2	4,3	0,2	0,0	1,0	2,1	100,0		

Le chef de ménage qui est le lien de parenté de référence représente 19,3% et une grande partie est composée des enfants et représente environ 60%, suivi des époux /épouses (15,0 %). Le reste est composé essentiellement de petits fils/filles, des travailleurs et des petits frères/sœurs. Rare sont des ménages qui hébergent les beaux parents des chefs de ménages. De façon générale, la situation est similaire dans toutes les provinces.

4.2.2. Activités

Tableau 24 : Activités des ménages agricoles

Provinces	Buzanza	Bujumbura urbain	Bururi	Cankuzo	Cibitoke	Cyiza	Karuzi	Kayanza	Kirundo	Makamba	Murambya	Muyinga	Mwaro	Ngazi	Rukwa	Ruyigi	Burundi
Possession animal																	
Possède un animal	80 592	110 518	132 762	59 301	85 322	172 927	97 971	120 048	160 233	71 154	75 039	138 919	82 553	118 638	48 816	87 170	1 633 590
Ne possède plus	47 792	79 389	42 870	10 889	95 481	45 241	46 848	32 083	66 273	51 331	11 500	112 400	25 488	71 214	31 855	82 442	832 855
Ne jamais possédé	284 485	381 182	616 633	179 378	291 089	474 889	335 200	488 069	531 224	290 887	258 687	584 889	157 863	487 538	320 681	316 355	5 589 859
Agriculture pluviale																	
Ne pratique pas	217 569	239 784	427 778	180 141	211 275	336 331	308 869	483 727	515 132	214 247	178 011	531 638	188 981	423 454	237 210	280 240	4 876 538
Pratique	194 820	311 265	354 487	89 487	210 577	386 707	231 180	146 483	232 588	199 106	168 258	308 810	75 688	274 913	163 882	185 736	3 589 768
Agriculture de marais																	
Ne pratique pas	388 857	480 407	682 013	216 018	420 807	423 788	411 176	530 577	714 884	320 850	284 724	784 733	212 188	536 189	335 473	385 633	7 118 445
Pratique	42 932	61 642	90 282	33 810	41 046	288 248	128 843	79 833	42 835	93 302	82 333	71 885	33 484	182 289	65 588	80 343	1 357 889
Elevage																	
Ne pratique pas	281 314	331 414	628 230	195 971	329 282	328 718	345 485	485 820	607 376	278 213	225 113	687 281	183 075	583 787	271 254	380 894	6 079 288
Pratique	131 485	219 635	168 016	53 656	142 581	386 329	184 354	114 380	140 324	135 140	121 954	178 847	82 835	134 611	129 818	104 882	2 387 006
Apiculture																	
Ne pratique pas	488 088	548 385	777 418	245 672	487 789	686 997	532 971	601 033	742 934	410 776	341 821	838 888	244 688	666 797	384 337	457 888	8 580 512
Pratique	3 780	2 663	4 888	3 955	4 184	4 041	7 048	9 177	4 785	2 577	5 236	6 488	1 012	11 588	6 785	8 139	85 781
Pêche																	
Ne pratique pas	411 381	580 281	773 735	248 828	471 882	682 165	536 165	609 200	745 315	410 586	345 830	838 883	244 884	688 378	387 888	484 885	8 434 840
Pratique	1 387	788	8 530	-	-	873	3 883	1 010	2 385	2 787	1 154	3 875	788	-	3 183	1 081	31 483
Sylviculture																	
Ne pratique pas	388 678	536 014	730 678	232 887	457 014	655 538	456 830	548 089	731 047	422 582	287 345	818 814	220 088	608 711	377 881	453 178	7 816 253
Pratique	43 111	15 015	51 588	16 711	14 778	137 538	83 088	64 111	16 683	10 888	88 712	16 784	25 582	58 677	23 081	12 788	680 088
Obtention crédit																	
Non	924	984	884	987	986	982	987	988	988	983	984	992	986	986	982	981	975
Oui	78	116	88	13	84	38	13	12	62	87	38	88	34	34	18	38	25

Les activités des ménages agricoles au Burundi sont très variées et les plus importantes sont la pratique de l'agriculture (cultures pluviales 42,4% et de marais 16,03) et de l'Elevage (28,19 %) D'autres activités sont l'apiculture, de la sylviculture et de la pêche.

La population qui possède un animal s'élève à 1.633.590 habitants et représentent environ 20% de la population totale du pays.

Au niveau national, l'octroi des crédits agricoles est faible, les bénéficiaires ne représentent que 2,5%.

Tableau 25 : Encadrement des ménages

Provinc	Adhérea une OP	N'adhépasà une OP	Est encadré	N'estpas encadr
Bubanza	17 624	184 443	24 872	177 195
Bujumbura rural	14 214	365 273	13 138	366 349
Bururi	30 808	380 510	73 366	337 952
Cankuzo	18 721	149 182	16 999	150 904
Cibitoke	25 718	378 699	106 589	297 828
Gitega	28 398	416 011	88 389	356 020
Karuzi	17 283	257 108	15 240	259 151
Kayanza	28 150	324 611	28 167	324 594
Kirundo	66 963	292 803	133 677	226 089
Makamba	6 855	218 104	11 495	213 463
Muramvya	20 628	229 173	26 401	223 401
Muyinga	27 773	424 435	19 102	433 106
Mwaro	34 943	137 813	33 306	139 450
Ngozi	47 578	405 823	45 551	407 851
Rutana	18 501	187 235	18 102	187 635
Ruyigi	19 278	208 431	60 045	167 664
Burundi	423435	4 559655	714440	4 268650

Par rapport à la population agricole active de 4 983 090, les membres des ménages qui adhèrent aux OP ne représentent que 8,5% et ceux qui bénéficient de l'encadrement sont estimés à 14,3%.

Tableau 26 a: Structure d'encadrement

Province	MINAGRIE	Projet	ONG	Autres strctures	Total
Bubanza	56,4	22,0	6,1	15,5	100,0
Bujumbura rural	77,4	0,0	22,6	0,0	100,0
Bururi	88,1	9,2	1,4	1,4	100,0
Cankuzo	45,4	14,8	35,9	3,9	100,0
Cibitoke	78,4	7,7	12,8	1,2	100,0
Gitega	80,3	15,4	2,4	1,9	100,0
Karuzi	73,6	17,7	0,0	8,7	100,0
Kayanza	89,6	0,0	7,5	2,9	100,0
Kirundo	86,0	9,6	2,4	2,0	100,0
Makamba	57,2	0,0	25,0	17,8	100,0
Muramvya	36,0	22,6	38,5	2,8	100,0
Muyinga	55,5	17,8	26,7	0,0	100,0
Mwaro	90,9	1,1	5,3	2,7	100,0
Ngozi	71,5	10,2	8,0	10,3	100,0
Rutana	36,5	25,3	31,8	6,4	100,0
Ruyigi	62,5	18,3	13,0	6,3	100,0
Burundi	73,7	11,9	10,3	4,1	100,0

Parmi les différentes structures qui encadrent la population, le Ministère de l'Agriculture et de l'Elevage représente à lui seul 73,7%, suivi des Projets (11,9%), ONG (10,3%) et d'autres (4,1%).

Tableau 26b : Proportion des fréquences d'encadrement

Province	Une fois la semaine	Une fois le mois	Une fois le trimestre	Autre	Total
Bubanza	22,0	48,9	22,7	6,3	100,0
Bujumbura rura	34,4	65,6	0,0	0,0	100,0
Bururi	36,4	63,6	0,0	0,0	100,0
Cankuzo	4,9	37,7	51,5	5,9	100,0
Cibitoke	59,9	29,9	10,2	0,0	100,0
Gitega	15,2	23,3	61,5	0,0	100,0
Karuzi	21,5	72,7	5,9	0,0	100,0
Kayanza	51,4	38,1	10,5	0,0	100,0
Kirundo	13,4	72,2	14,4	0,0	100,0
Makamba	55,8	38,9	5,3	0,0	100,0
Muramvya	25,9	31,1	24,5	18,4	100,0
Muyinga	0,0	46,4	26,7	26,9	100,0
Mwaro	68,0	19,2	5,9	6,9	100,0
Ngozi	38,2	51,8	10,0	0,0	100,0
Rutana	26,7	58,3	15,0	0,0	100,0
Ruyigi	20,9	39,6	35,3	4,2	100,0
Burundi	29,1	46,4	21,5	3,0	100,0

L'encadrement régulier et efficace devrait se faire une fois la semaine, mais les membres des ménages qui en bénéficient ne représentent que moins d'un tiers (29,1%).

Une bonne partie des membres des ménages, près de 50% est encadrée une fois le mois. Les provinces qui ont une faible fréquence d'encadrement sont Gitega, Cankuzo et Muyinga.

4.3. LES FACTEURS DE PRODUCTION

4.3.1. Caractéristiques détaillées de parcelles

Tableau 27 a: Dispositifs antiérosifs

Province	Aucun dispositif	Terrasse radicale sans haie	Terrasse radicale avec haie	Fossé antiérosif sans haie	Fossé antiérosif avec haie	Courbe de niveau sans haie	Courbe de niveau avec haie	Total
Bubanza	91,3	0,3	0,0	0,7	1,3	4,1	2,3	100,0
Bujumbura rura	77,2	1,0	0,7	0,8	0,3	1,3	18,7	100,0
Bururi	71,6	0,3	0,1	1,9	0,0	2,9	23,2	100,0
Cankuzo	97,2	0,0	1,1	0,3	0,5	0,0	0,9	100,0
Cibitoke	91,2	0,0	1,0	0,0	0,0	0,9	6,9	100,0
Gitega	87,7	0,0	0,5	0,1	0,4	0,4	10,8	100,0
Karuzi	84,6	0,6	1,0	0,6	1,8	0,2	11,3	100,0
Kayanza	77,5	0,1	2,2	0,3	6,2	1,4	12,4	100,0
Kirundo	83,6	0,9	1,1	2,1	1,7	0,6	10,0	100,0
Makamba	85,9	0,6	3,5	0,2	0,2	4,6	5,0	100,0
Muramvya	68,5	0,9	3,7	1,6	4,0	2,2	19,1	100,0
Muyinga	90,2	0,2	4,6	0,1	0,0	0,6	4,4	100,0
Mwaro	58,9	0,1	0,2	2,3	8,5	1,1	28,9	100,0
Ngozi	91,6	0,6	2,0	1,4	0,2	0,3	4,0	100,0
Rutana	73,3	0,0	0,2	3,7	2,3	1,9	18,6	100,0
Ruyigi	89,8	0,0	0,6	0,4	1,1	2,1	6,0	100,0
Burundi	82,4	0,3	1,5	1,0	2,0	1,3	11,4	100,0

Au niveau national, on constate que 82,4% des parcelles cultivées ne présentent aucun dispositif de protection. Les parcelles qui disposent des dispositifs antiérosifs toute catégorie confondue sont estimées à 17,6 % dont 11,4 % constitué de courbes de niveau avec haies, le dispositif le plus répandu. Les provinces qui comptent plus de dispositifs antiérosifs sont Mwaro, Bururi, Muramvya Bujumbura Rural et Rutana. Ces provinces ont profité des appuis de différents projets (CVHA, Projet Bututsi, Projet ASP Rutana etc).

Tableau 27 b: Aménagement selon le type de relief

Province	Sommet de colline	Flanc de colline	Pied de colline	Plaine	Marais	Total
Bubanza	7,8	53,3	15,3	22,3	1,3	100,0
Bujumbura rural	4,7	68,7	13,8	12,0	0,9	100,0
Bururi	7,9	51,5	9,4	24,1	7,0	100,0
Cankuzo	8,0	56,7	24,7	7,5	3,1	100,0
Cibitoke	18,6	51,3	10,8	18,1	1,3	100,0
Gitega	7,9	63,3	10,0	0,0	18,7	100,0
Karuzi	16,3	59,1	20,6	0,0	4,0	100,0
Kayanza	21,5	48,0	13,9	0,5	16,1	100,0
Kirundo	21,6	53,8	14,9	7,2	2,5	100,0
Makamba	8,5	51,3	12,4	25,7	2,1	100,0
Muramvya	14,3	70,8	6,4	0,0	8,4	100,0
Muyinga	15,7	63,9	14,1	0,5	5,9	100,0
Mwaro	11,4	54,9	12,7	0,6	20,3	100,0
Ngozi	8,8	60,4	15,3	0,0	15,5	100,0
Rutana	15,9	28,6	19,9	25,6	10,1	100,0
Ruyigi	0,3	56,9	23,4	7,1	12,3	100,0
Burundi	12,4	56,4	14,1	6,5	10,6	100,0

Plus de 50% des parcelles cultivées sont situées au niveau du flanc de la colline, tandis que celles se trouvant au pied de colline représentent (14,1%), celles localisées au sommet de colline (12,4%) et dans les marais (10,6%) et en dernière position les parcelles aménagées en plaine 6,5%.

4.3.2. Les intrants

Les principaux intrants utilisés au Burundi sont constitués de semences et plants améliorées et généralement diffusés par les services techniques ou organisations de producteurs, les produits phytosanitaires, les engrais chimiques.

Tableau 28 : Semences et plants

Province	Effectifs des ménages utilisant			Proportion des ménages utilisant		
	oui	non	Total	oui	non	Total
Bubanza	1 142	75 043	76 186	1,5	98,5	100
Bujumbura rural	4 715	98 538	103 253	4,6	95,4	100
Bururi	0	137 587	137 587	0,0	100,0	100
Cankuzo	0	49 546	49 546	0,0	100,0	100
Cibitoke	0	91 112	91 112	0,0	100,0	100
Gitega	0	134 644	134 644	0,0	100,0	100
Karuzi	2 814	102 967	105 780	2,7	97,3	100
Kayanza	1 339	133 228	134 567	1,0	99,0	100
Kirundo	0	143 909	143 909	0,0	100,0	100
Makamba	0	77 582	77 582	0,0	100,0	100
Muramvya	0	64 253	64 253	0,0	100,0	100
Muyinga	2 646	164 010	166 656	1,6	98,4	100
Mwaro	0	46 953	46 953	0,0	100,0	100
Ngozi	0	145 249	145 249	0,0	100,0	100
Rutana	1 203	70 692	71 895	1,7	98,3	100
Ruyigi	0	85 915	85 915	0,0	100,0	100
Burundi	13 858	1 621 227	1 635 085	0,8	99,2	100

Les ménages agricoles qui n'utilisent pas de semences et plants de qualité sont plus nombreuses et représentent 99,2% par rapport à l'effectif total de 1.635.085 ménages.

Tableau 29 : Produits phytosanitaires

Province	Herbicides	Insecticides	Fongicides	Raticides	Autres	Total
Bubanza	,0	82,3	17,7	,0	,0	100,0
Bujumbura rural	,0	58,2	39,6	,0	2,2	100,0
Bururi	,0	71,6	11,9	16,5	,0	100,0
Cankuzo	,0	50,3	49,7	,0	,0	100,0
Cibitoke	,0	100,0	,0	,0	,0	100,0
Gitega	,0	95,9	,0	4,1	,0	100,0
Karuzi	,0	100,0	,0	,0	,0	100,0
Kayanza	,0	42,5	48,8	8,8	,0	100,0
Kirundo	,0	,0	,0	,0	,0	,0
Makamba	,0	95,0	5,0	,0	,0	100,0
Muramvya	,0	60,0	40,0	,0	,0	100,0
Muyinga	,0	34,6	,0	,0	65,4	100,0
Mwaro	,0	7,9	66,8	25,3	,0	100,0
Ngozi	49,4	50,6	,0	,0	,0	100,0
Rutana	,0	65,4	26,6	7,9	,0	100,0
Ruyigi	,0	91,7	,0	8,3	,0	100,0
Burundi	,8	70,9	21,4	5,8	1,1	100,0

Au niveau du Burundi, les produits phytosanitaires les plus utilisés sont les insecticides et représentent 70,9% suivis des fongicides 21,4%. Les provinces qui utilisent plus d'insecticides sont Cibitoke, Karuzi, Gitega, Makamba et Ruyigi. Par contre les fongicides sont plus utilisés dans les provinces Mwaro, Cankuzo et Kayanza.

Tableau 30 : Engrais**Proportion de ménages utilisant des engrais**

Province	NPK	UREE	DAP	Kcl	Chaux	Fumure organique	Autres engrais
Bubanza	8,8	25,7	22,7	2,8	0,0	40,0	0,0
Bujumbura rural	2,1	17,4	24,9	4,9	1,1	49,6	0,0
Bururi	0,8	2,4	26,3	0,6	0,0	69,9	0,0
Cankuzo	0,0	1,2	9,6	2,4	1,2	84,8	0,8
Cibitoke	5,4	21,3	18,3	0,0	0,0	55,0	0,0
Gitega	0,3	11,2	43,9	0,3	0,0	43,7	0,4
Karuzi	1,4	2,6	61,7	1,1	0,7	32,3	0,4
Kayanza	6,1	8,0	27,8	1,1	0,6	56,4	0,0
Kirundo	0,0	0,0	3,2	0,8	0,0	96,1	0,0
Makamba	0,0	8,1	34,5	1,1	0,0	56,3	0,0
Muramvya	1,2	10,6	37,6	0,9	0,6	49,1	0,0
Muyinga	0,0	0,0	27,4	0,0	1,1	71,5	0,0
Mwaro	1,6	11,5	31,5	4,3	0,4	44,8	6,0
Ngozi	1,6	0,8	43,5	1,4	0,0	51,4	1,4
Rutana	2,8	3,9	19,8	2,8	2,8	66,6	1,1
Ruyigi	0,0	0,6	39,3	1,6	0,6	57,4	0,6
Burundi	1,9	7,5	33,4	1,5	0,5	54,6	0,7

Au Burundi, les fertilisations les plus utilisés sont la fumure organique (54,6%), DAP (33,4%) et les autres types ne représentent que 12%. Au niveau des provinces, celles utilisant plus de DAP sont : Gitega, Karuzi, Ngozi, Muramvya, Ruyigi et en dernière position la province de Kirundo. Par contre, la province de Kirundo vient en tête dans l'utilisation de la fumure organique, suivie des provinces Cankuzo, Muyinga, Bururi et Rutana.

5. ANNEXES

5.1. PRINCIPAUX RESULTATS PAR REGION NATURELLE

Tableau 33 : Répartition des ménages et de la population agricole par région naturelle

Region naturelle	Chef de ménage			chef de ménage (%)		Membres de ménage			Membres de ménage (%)	
	Masculin	Féminin	Total	Masculin	Féminin	Masculin	Féminin	Total	Masculin	Féminin
Bugesera	106 766	33 130	139 896	76,3	23,7	358 666	386 245	744 912	48,1	51,9
Buragane	25 403	3 536	28 939	87,8	12,2	79 085	78 183	157 268	50,3	49,7
Bututsi	47 475	15 665	63 140	75,2	24,8	169 694	171 780	341 475	49,7	50,3
Buyenzi	206 542	61 090	267 632	77,2	22,8	600 188	672 706	1 272 894	47,2	52,8
Buyogoma	90 098	19 136	109 234	82,5	17,5	283 407	282 787	566 194	50,1	49,9
Bweru	170 094	43 274	213 368	79,7	20,3	483 263	559 907	1 043 170	46,3	53,7
Imbo	119 416	51 926	171 342	69,7	30,3	444 395	470 683	915 078	48,6	51,4
Kirimiro	189 987	41 924	231 911	81,9	18,1	604 153	614 459	1 218 612	49,6	50,4
Moso	180 126	37 650	217 776	82,7	17,3	568 513	581 186	1 149 699	49,4	50,6
Mugamba	80 333	26 829	107 162	75,0	25,0	287 490	287 786	575 275	50,0	50,0
Mumirwa	66 596	18 089	84 685	78,6	21,4	234 509	247 217	481 726	48,7	51,3
Burundi	1 282 837	352 248	1 635 085	78,5	21,5	4 113 364	4 352 940	8 466 303	48,6	51,4

Tableau 34 : Proportion des membres de ménages selon les liens de parenté

Region naturelle	Lien de parenté avec le chef du ménage									
	Chef de ménage	Epoux/Epouse	Fils/Fille	Gendre/Belle fille	Petit fils/Petite fille	Mère/Père	Beau père/Belle mère	Frère/soeur	Autre	
Bugesera	18,8	14,4	61,9	0,2	2,8	0,2	0,0	0,3	1,6	100,0
Buragane	18,4	15,5	54,4	0,4	5,4	0,4	0,0	2,5	3,1	100,0
Bututsi	18,5	13,1	61,2	0,2	4,9	0,0	0,0	0,9	1,2	100,0
Buyenzi	21,0	15,8	55,0	0,2	4,4	0,2	0,0	1,3	2,0	100,0
Buyogoma	19,3	15,7	57,2	0,1	5,4	0,1	0,0	0,4	1,7	100,0
Bweru	20,5	16,4	55,9	0,1	4,2	0,3	0,0	1,3	1,4	100,0
Imbo	18,7	12,8	55,0	0,2	7,5	0,5	0,1	1,2	3,8	100,0
Kirimiro	19,0	15,3	59,3	0,0	3,6	0,3	0,0	1,1	1,4	100,0
Moso	18,9	15,3	58,8	0,3	2,9	0,0	0,0	1,3	2,4	100,0
Mugamba	18,6	14,3	59,5	0,2	4,9	0,1	0,0	0,0	2,4	100,0
Mumirwa	17,6	14,4	61,1	0,3	2,8	0,3	0,3	0,6	2,7	100,0
Burundi	19,3	15,0	57,9	0,2	4,3	0,2	0,0	1,0	2,1	100,0

Tableau 35 : Répartition des ménages agricoles selon la pratique agricole

Région naturelle	Bugesera	Buragane	Bututsi	Buyenzi	Buyogoma	Bweru	Imbo	Kirimiro	Moso	Mugamba	Mumirwa	Burundi
Possession animal												
Possède un animal	156 264	24 093	63 165	253 590	107 829	171 725	131 460	281 693	227 448	130 301	86 021	1 633 590
Ne possède plus	121 808	27 945	23 841	96 515	59 279	81 266	133 603	74 136	129 142	41 508	43 812	832 855
N'a jamais possédé	466 839	105 230	254 469	922 788	399 086	790 179	650 014	862 784	793 109	403 466	351 893	5 999 859
Agriculture pluviale												
Ne pratique pas	473 911	81 061	208 498	847 544	345 414	685 831	444 515	639 138	621 355	326 114	203 156	4 876 538
Pratique	271 001	76 207	132 976	425 350	220 780	357 339	470 562	579 474	528 344	249 162	278 571	3 589 766
Agriculture de marais												
Ne pratique pas	703 014	118 131	257 257	1 005 632	482 286	927 691	838 441	856 843	978 411	510 907	429 831	7 108 445
Pratique	41 898	39 138	84 217	267 262	83 908	115 479	76 636	361 770	171 288	64 369	51 895	1 357 859
Elevage												
Ne pratique pas	607 119	100 974	254 804	1 017 362	426 665	821 197	750 894	660 224	768 310	403 365	268 383	6 079 298
Pratique	137 792	56 294	86 671	255 531	139 529	221 974	164 184	558 388	381 389	171 910	213 343	2 387 006
Apiculture												
Ne pratique pas	738 697	157 268	338 774	1 250 697	561 072	1 036 543	912 786	1 207 110	1 130 555	570 772	476 239	8 380 512
Pratique	6 215	0	2 701	22 196	5 122	6 628	2 292	11 503	19 144	4 503	5 487	85 791
Pêche												
Ne pratique pas	739 215	155 312	338 358	1 269 040	565 947	1 042 807	908 684	1 216 081	1 145 672	572 874	480 850	8 434 840
Pratique	5 697	1 956	3 116	3 853	247	363	6 394	2 532	4 027	2 402	876	31 463
Sylviculture												
Ne pratique pas	726 328	156 307	307 384	1 142 442	528 646	1 005 575	905 026	992 255	1 112 298	503 086	436 908	7 816 253
Pratique	18 584	961	34 091	130 451	37 548	37 595	10 052	226 357	37 401	72 190	44 819	650 050
Obtention crédit												
Non	86,5	100,0	85,0	94,7	96,3	99,7	92,0	92,5	97,5	97,7	98,6	94,6
Oui	13,5	,0	15,0	5,3	3,7	,3	8,0	7,5	2,5	2,3	1,4	5,4
Activité non agricoles												
Aucune												
Commerce												
Artisanat												
Autre												
Compostière												
Possède												
Ne possède pas												
Utilise												
N'utilise pas												

Tableau 36 : Taille des ménages et âge moyen des chefs de ménages

Region naturelle	Taille du ménage			Age du chef de ménage		
	Masculin	Féminin	Total	Masculin	Féminin	Total
Bugesera	5,6	4,4	5,3	38,8	47,9	41,0
Buragane	5,6	4,0	5,4	40,6	51,4	41,9
Bututsi	5,9	4,0	5,4	45,8	56,7	48,5
Buyenzi	5,1	3,7	4,8	41,1	52,8	43,8
Buyogoma	5,5	3,7	5,2	43,5	53,9	45,3
Bweru	5,2	3,7	4,9	38,4	50,3	40,8
Imbo	5,6	4,8	5,3	42,1	51,6	45,0
Kirimiro	5,6	3,5	5,3	43,0	55,4	45,3
Moso	5,6	3,7	5,3	40,7	50,8	42,4
Mugamba	5,7	4,2	5,4	44,4	57,7	47,7
Mumirwa	6,2	3,8	5,7	42,7	53,1	44,9
Burundi	5,5	4,0	5,2	41,5	52,6	43,9

Tableau 37 : Répartition des champs et parcelles par région naturelle

Région naturelle	Nbre de ménage agric	Total des champs	Total des parcelles	Sup champ (ares)	Moyenne de champs par ménage	Moyenne des parcelles par ménages	Superficie moyenne/ champ (ares)	Superficie totale parcelle hors banane (ares)	superficie moyenne/ parcelle (ares)	superficie moyenne/ ménage (ares)
Bugesera	139 896	371 387	575 308	597 499 373	2,7	4,1	16,1	5 308 770	9,2	37,9
Buragane	28 939	110 033	213 707	109 639 812	3,8	7,4	10,0	867 813	4,1	30,0
Bututsi	63 140	288 921	402 934	171 454 754	4,6	6,4	5,9	1 579 138	3,9	25,0
Buyenzi	267 632	1 899 216	2 147 221	1 035 093 926	7,1	8,0	5,5	9 082 077	4,2	33,9
Buyogoma	109 234	413 074	694 125	490 010 516	3,8	6,4	11,9	3 975 201	5,7	36,4
Bweru	213 368	776 166	1 046 069	744 352 935	3,6	4,9	9,6	6 963 314	6,7	32,6
Imbo	171 342	496 105	596 552	470 692 348	2,9	3,5	9,5	4 658 341	7,8	27,2
Kirimiro	231 911	1 210 091	1 614 850	731 554 920	5,2	7,0	6,0	6 778 080	4,2	29,2
Moso	217 776	549 777	978 340	1 130 335 550	2,5	4,5	20,6	8 367 229	8,6	38,4
Mugamba	107 162	487 731	611 101	347 944 692	4,6	5,7	7,1	2 710 483	4,4	25,3
Mumirwa	84 685	274 056	392 440	294 075 380	3,2	4,6	10,7	2 586 670	6,6	30,5
Burundi	1 635 085	6 876 558	9 272 646	6 122 654 206	4,2	5,7	8,9	52 877 116	5,7	32,3

Tableau 38 : Production des céréales (tonnes brutes)

Région naturelle	Maïs	Sorgho	Riz pluvial	Riz irrigué avec contrôle d'eau	Riz de marais sans contrôle d'eau	Total céréales
Bugesera	15 516	1 533	-	-	127	17 175
Buragane	1 655	80	-	-	-	1 736
Bututsi	7 542	-	-	-	-	7 542
Buyenzi	9 615	-	3	-	-	9 618
Buyogoma	13 494	353	-	-	-	13 847
Bweru	6 760	91	-	-	-	6 850
Imbo	13 360	40	-	-	8 932	22 332
Kirimiro	32 199	-	561	-	-	32 759
Moso	22 975	1 824	-	-	-	24 799
Mugamba	10 212	-	-	-	-	10 212
Mumirwa	5 883	-	-	-	-	5 883
Burundi	139 211	3 921	564	-	9 059	152 754

Tableau 39 : Superficies des céréales par région

Région naturelle	Blé	Eleusine	Maïs	Sorgho	Riz pluvial	Riz irrigué avec contrôle d'eau	Riz de marais sans contrôle d'eau	Total sup céréales
Bugesera	-	251	9 351	1 982	-	17	25	11 626
Buragane	-	-	1 645	98	354	-	-	2 097
Bututsi	-	-	10 639	-	4	-	45	10 689
Buyenzi	-	-	3 928	-	5	-	518	4 450
Buyogoma	-	349	11 113	1 303	85	-	272	13 121
Bweru	-	-	6 137	154	-	-	494	6 785
Imbo	-	-	4 284	16	1 122	3 177	1 624	10 223
Kirimiro	-	167	38 306	9	406	9	112	39 010
Moso	6	610	15 347	2 185	2 026	-	194	20 368
Mugamba	5	-	11 324	-	-	-	-	11 328
Mumirwa	-	-	1 267	-	-	388	-	1 655
Burundi	11	1 377	113 341	5 747	4 002	3 590	3 284	131 352

Tableau 40 : Production brute des légumineuses par région

Région naturelle	Haricot nain	Haricot volubile	Total légumineuses
Bugesera	13 835	395	14 229
Buragane	407	1 323	1 731
Bututsi	35	436	471
Buyenzi	4 803	10 837	15 640
Buyogoma	5 824	1 249	7 074
Bweru	12 853	5 981	18 834
Imbo	5 146	2 293	7 439
Kirimiro	1 893	3 658	5 551
Moso	10 054	1 981	12 036
Mugamba	794	1 137	1 932
Mumirwa	3 029	2 254	5 282
Burundi	58 674	31 544	90 218

Tableau 41 : Superficies des légumineuses par région

Région naturelle	Haricot nain	Haricot vert	Haricot volubile	Niébé	Petit pois	Pois cajan	Sup tot legumineuses
Bugesera	21 255	-	515	-	-	-	21 770
Buragane	330	-	1 535	-	48	-	1 913
Bututsi	81	-	708	-	-	-	789
Buyenzi	9 902	-	15 934	-	-	-	25 837
Buyogoma	8 644	-	1 696	-	86	-	10 426
Bweru	20 312	63	5 453	-	-	-	25 827
Imbo	4 756	3	2 911	-	-	-	7 670
Kirimiro	2 773	-	3 873	-	-	-	6 646
Moso	16 402	25	2 262	-	18	18	18 724
Mugamba	231	-	1 172	-	19	-	1 422
Mumirwa	3 529	-	3 468	28	-	-	7 025
Burundi	88 216	90	39 526	28	171	18	128 049

Tableau 42 : Production brute des tubercules par région

Région naturelle	Manioc amer	Manioc doux	Patate douce	Pomme de terre	Total tubercules
Bugesera	4 581	4 618	12 962	485	22 646
Buragane	10 741	-	1 761	171	12 673
Bututsi	3 312	57	7 189	4 818	15 376
Buyenzi	84 485	7 294	43 293	11 531	146 603
Buyogoma	52 943	17 243	17 393	4 865	92 444
Bweru	92 434	5 362	24 538	4 341	126 676
Imbo	127 083	738	13 556	-	141 377
Kirimiro	89 466	10 777	54 067	12 360	166 670
Moso	204 630	35 129	11 169	201	251 130
Mugamba	19 985	3 357	25 609	16 912	65 863
Mumirwa	50 491	511	1 894	-	52 896
Burundi	740 150	85 086	213 431	55 686	1 094 353

Tableau 43 : Superficie physique des tubercules par région

							Unité: Ha	
Région naturelle	Colocase	Igname	Manioc amer	Manioc doux	Patate douce	Pomme de terre	Total Tubercules	
Bugesera	-	60	5 400	1 318	1 486	76	8 339	
Buragane	-	-	2 222	19	237	21	2 499	
Bututsi	-	-	544	19	822	266	1 652	
Buyenzi	-	-	4 635	270	4 097	2 154	11 156	
Buyogoma	2	-	4 933	1 175	1 344	723	8 177	
Bweru	-	-	5 325	369	2 051	811	8 556	
Imbo	222	175	21 599	367	783	-	23 147	
Kirimiro	-	-	2 699	449	3 308	615	7 070	
Moso	593	3	21 449	2 777	806	2	25 630	
Mugamba	71	-	2 129	60	3 119	812	6 191	
Mumirwa	-	-	10 569	88	464	-	11 122	
Burundi	888	238	81 503	6 911	18 518	5 480	113 538	

Tableau 44 : Production banane par région

				Unité Tonnes
Region naturelle	Banane à bière	Banane à cuir	Banane à fruit	Total
Bugesera	18 139	7 315	1 805	27 259
Buragane	1 180	261	253	1 695
Bututsi	9 848	3 792	80	13 719
Buyenzi	21 146	9 230	7 527	37 902
Buyogoma	12 986	3 089	943	17 019
Bweru	19 750	9 071	2 530	31 350
Imbo	2 679	1 426	239	4 344
Kirimiro	29 998	6 370	2 229	38 597
Moso	13 275	2 375	1 173	16 823
Mugamba	8 257	2 083	720	11 059
Mumirwa	6 165	466	1 486	8 116
Burundi	143 423	45 477	18 983	207 883

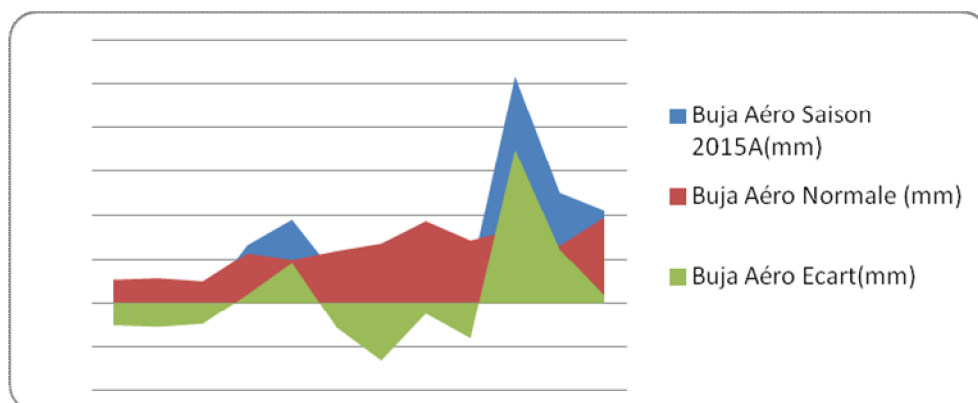
Tableau 45 : Superficie physique des oléagineux par région

Unité: Ha

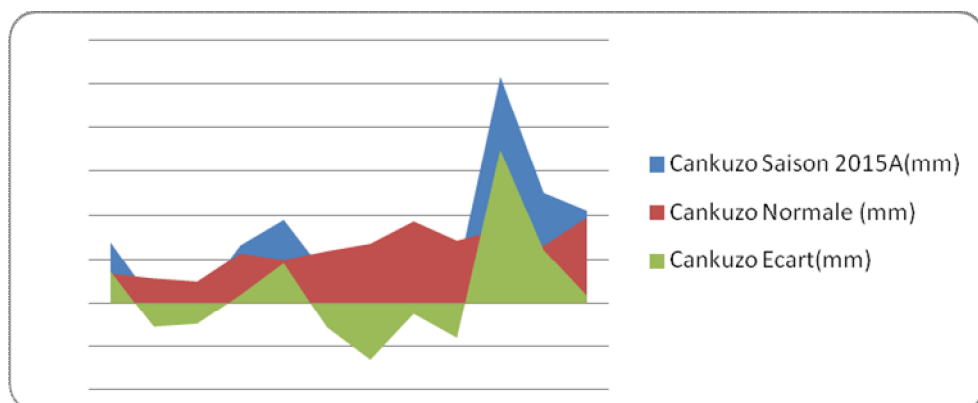
Région naturelle	Arachides	Soja	Total oléagineux
Bugesera	1 277	147	1 424
Buragane	191	14	205
Bututsi	233	-	233
Buyenzi	2 158	9	2 167
Buyogoma	733	67	800
Bweru	2 038	-	2 038
Imbo	666	552	1 218
Kirimiro	272	39	311
Moso	5 784	43	5 827
Mugamba	10	-	10
Mumirwa	153	21	173
Burundi	13 513	891	14 405

5.2. PLUVIOMETRIE ENREGISTREE

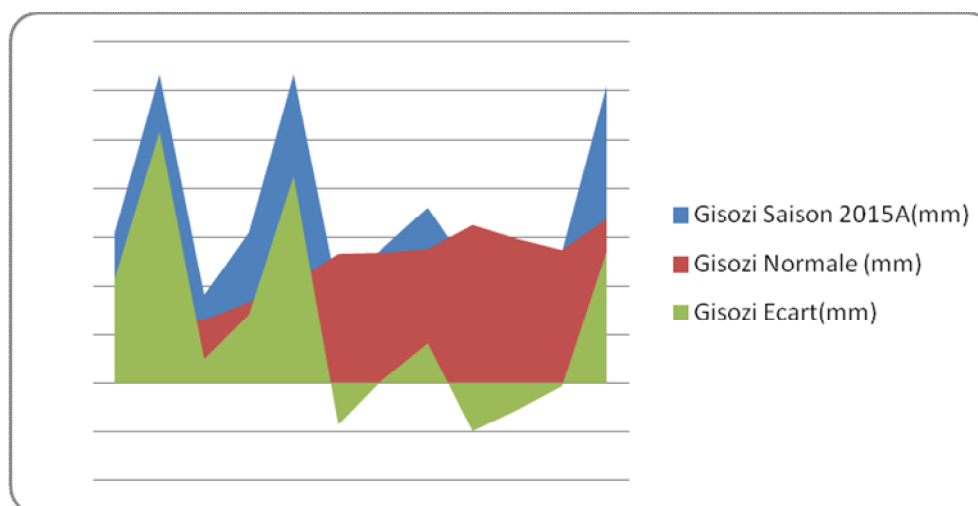
Graphique 4. Pluviométrie Région Imbo



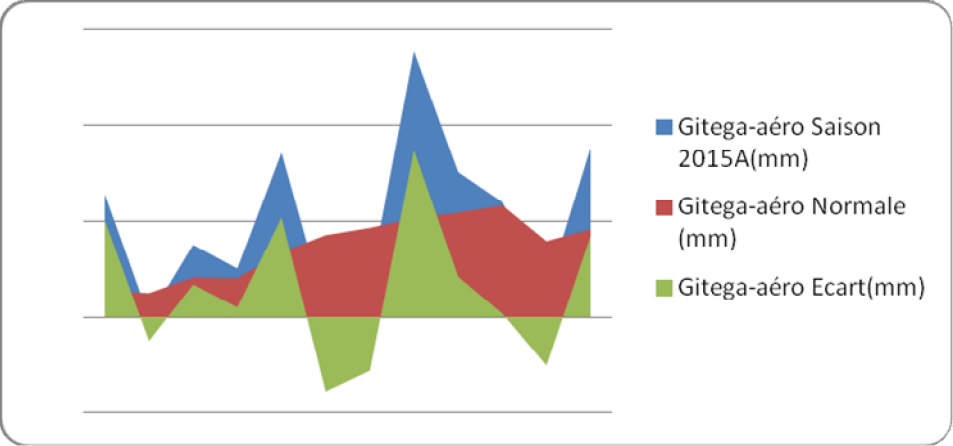
Graphique 5. Pluviométrie Région Buyogoma



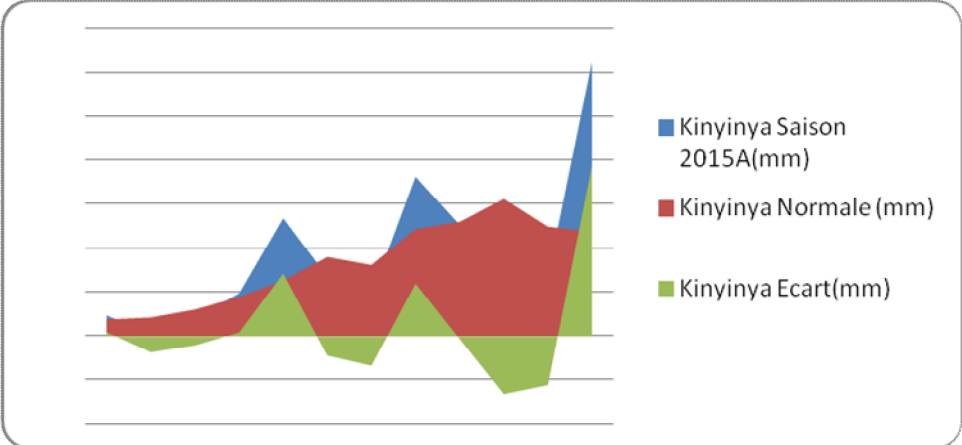
Graphique 6. Pluviométrie Région Mugamba



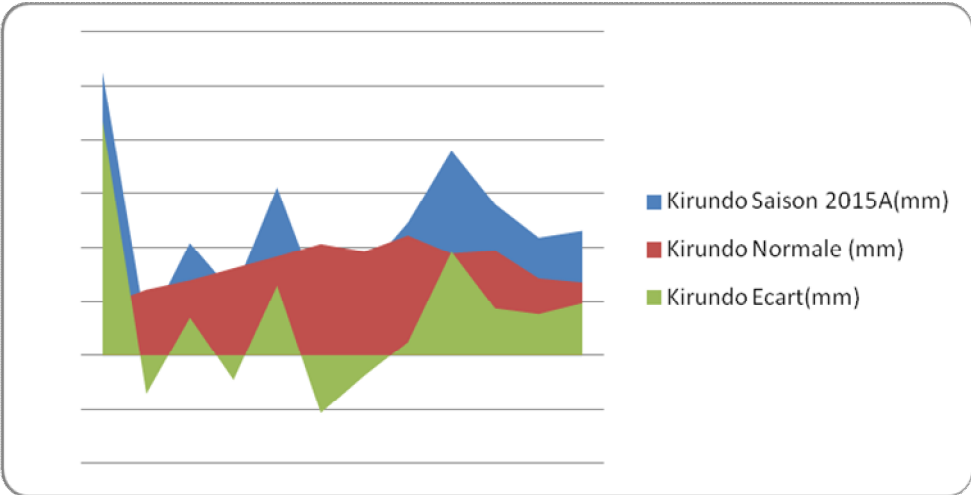
Graphique 7 : Pluviométrie Région Kirimiro



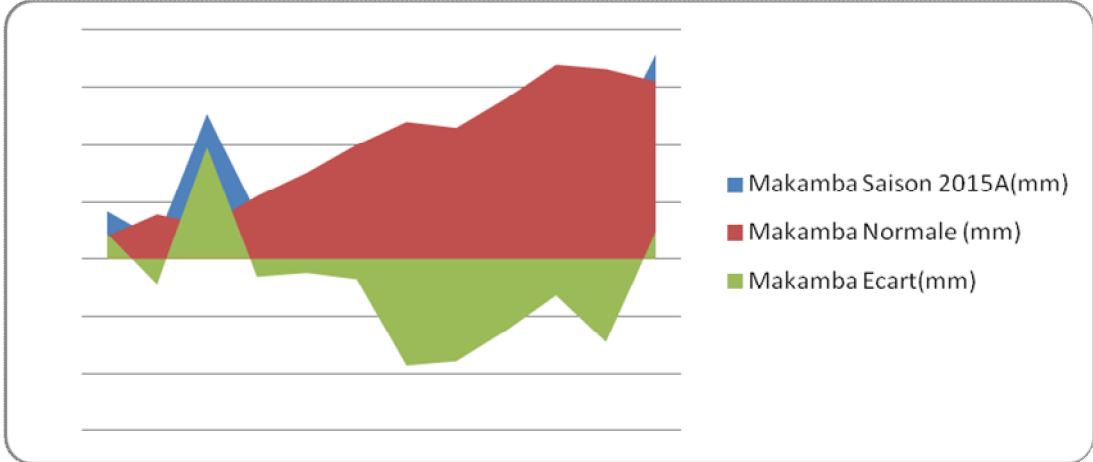
Graphique 8. Pluviométrie Région Moso



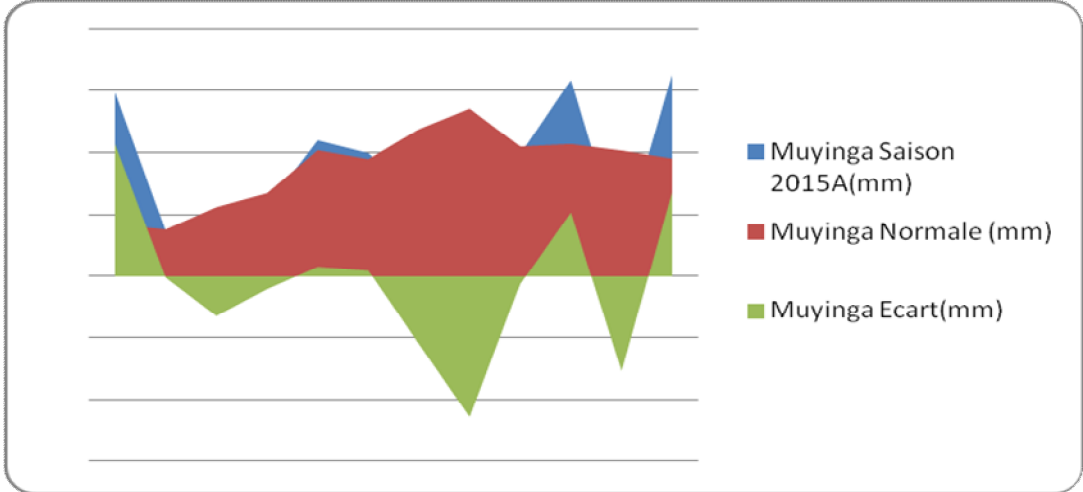
Graphique 9. Pluviométrie Région Bugesera



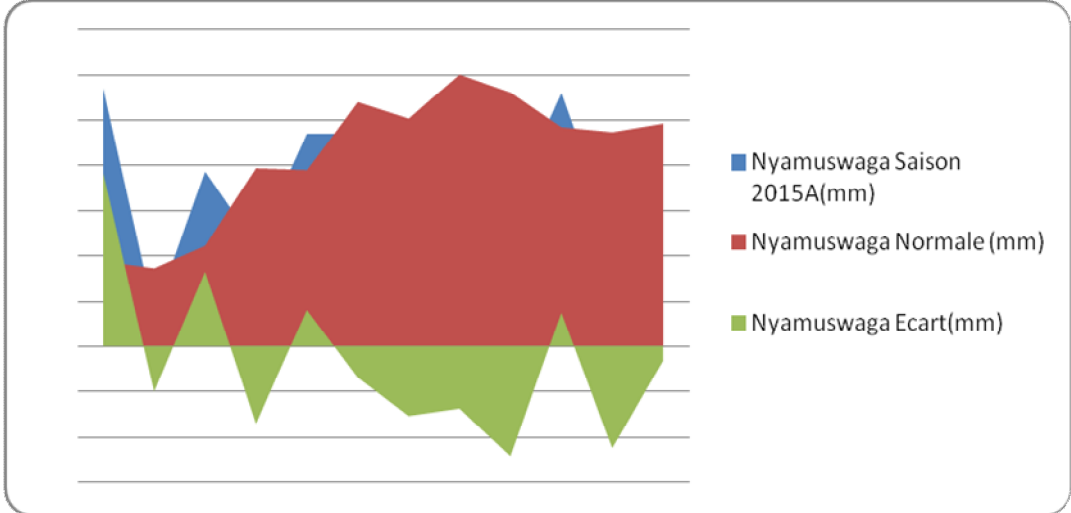
Graphique 10. Pluviométrie Région Buragane



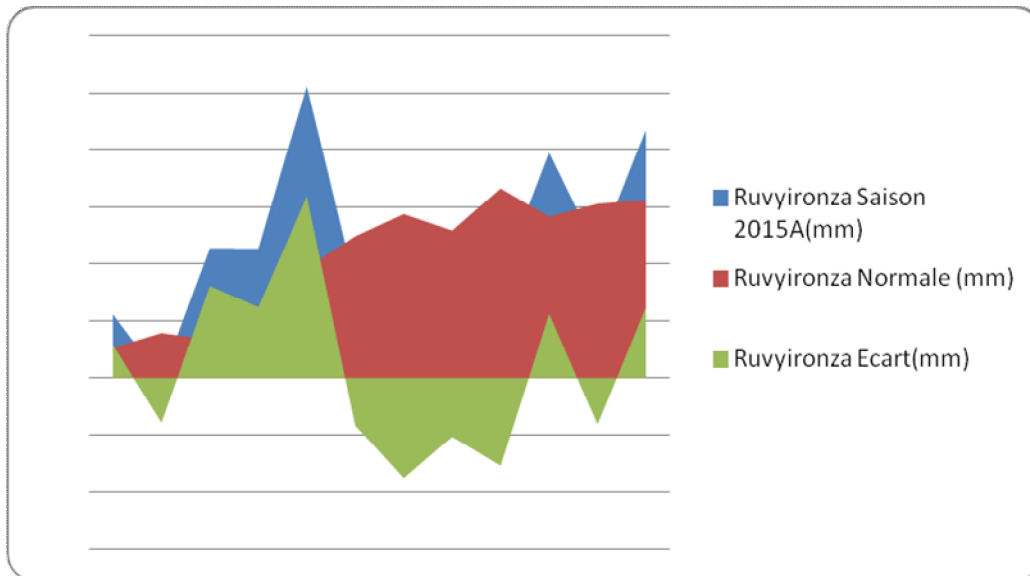
Graphique 11. Pluviométrie Région Bweru



Graphique 12. Pluviométrie Région Buyenzi



Graphique 13. Pluviométrie Région Bututsi



Calcul des proportions(IGEBU)

$P(\%)=E*100/N$

Si P est supérieur à 20% ,les pluies sont excédentaires

$E(\text{en mm})=R(\text{en mm})-N(\text{en mm})$

Si P est compris entre -19% et 20% ,les pluies sont normales

$E=\text{Ecart}(\text{en mm})$

Si P est compris entre -20% et -59% ,les pluies sont déficitaires

$R=\text{Relevé}(\text{en mm})$

Si P est inférieur à -60 % ,les pluies sont très déficitaires

$N=\text{Normale}(\text{en mm})$

Contacts

Ministère de l’Agriculture et de l’Elevage :

Direction des Statistiques et de l’Information Agricole (DSIA°

Adresse : Boulevard Mwambutsa, Quartier Ngagara-Kigobe

Téléphone (257)22278354

Mail : dsia@minagrie.gov.bi

Site Web : www.minagrie.gov.bi

Institut de Statistiques et du
 d’Etudes Economiques
 Burundi

Adresse : www.isteebu.bi

Téléphone (257)226729

Mail : isteebubdi@gmail.com

Site Web : www.isteebu.bi