

INSTITUT NATIONAL DE LA STATISTIQUE DU BURUNDI



DIRECTION GENERALE

BP 1156 Bujumbura-Burundi
Téléphone +257 22 216734, Fax +257 22 222635
E-mail : ins.burundi@insbu.bi
Site Web: www.insbu.bi

NOTE DE CONJONCTURE

TROISIEME TRIMESTRE 2024



*Service Conjoncture et
Commerce Extérieur*

Département Technique

Bujumbura, décembre 2024

TABLE DES MATIERES

LISTE DES GRAPHIQUES.....	3
SIGLES ET ABREVIATIONS.....	4
AVANT-PROPOS.....	5
1. LE MARCHE DE CHANGES.....	6
2. ENERGIE.....	7
2.1. Les produits pétroliers.....	7
2.2. L'énergie électrique.....	9
2.3. Production des minerais.....	10
3. LE COMMERCE EXTERIEUR.....	10
4. LES PRIX A LA CONSOMMATION.....	12
5. LE TRANSPORT AERIEN.....	14

LISTE DES GRAPHIQUES

Graphique 1. Taux de change des monnaies de l'EAC au trimestre 3 de 2024 par rapport au trimestre 3 de 2023	6
Graphique 2. Niveau d'appréciation/dépréciation du franc burundais par rapport à des monnaies de l'EAC (%)	7
Graphique 3. Evolution trimestrielle du prix à la pompe d'un litre de produits pétroliers	8
Graphique 4. Evolution des prix des produits pétroliers par litre de janvier 2011 à janvier 2024.....	8
Graphique 5. Evolution de la production et importation trimestrielles de l'énergie électrique (milliers KWh)	9
Graphique 6. Evolution de la production et importation trimestrielles de l'énergie électrique (milliers KWh)	9
Graphique 7. Evolution de la production trimestrielle de l'or, de la cassitérite, de la colombo-tantalite et du wolframite	10
Graphique 8. Balance commerciale (en milliards de BIF)	11
Graphique 9. Les échanges trimestriels de marchandises (en milliards de BIF)	12
Graphique 10. Evolution du taux de couverture (%) des importations par les exportations	12
Graphique 11. Evolution trimestrielle de l'indice général des prix à la consommation.....	13
Graphique 12. Evolution trimestrielle de l'indice des prix à la consommation des produits alimentaires et boissons non alcoolisées.....	13
Graphique 13. Evolution de l'arrivée de vols et des passagers arrivant et partant	14

SIGLES ET ABREVIATIONS

BIF	: Burundian International Franc
BRB	: Banque de la République du Burundi
EAC	: Communauté de l'Afrique de l'Est (East African Community)
Fbu	: Francs Burundais
INSBU	: Institut National de la Statistiques du Burundi
Kwh	: Kilowatt/heure
OBR	: Office Burundais des Recettes
OBM	: Office Burundais des Mines et Carrières
REGIDESO	: Régie de Distribution d'Eau et d'Electricité
T1	: Premier Trimestre
T2	: Deuxième trimestre
T3	: Troisième trimestre
T4	: Quatrième trimestre
%	: Pourcentage

AVANT-PROPOS

L'Institut National de la Statistique du Burundi (INSBU) a le plaisir de mettre à la disposition du public une nouvelle note de Conjoncture du 3^{ième} trimestre 2024 (juillet à septembre 2024). Elle vise à décrire les aspects de l'activité économique au cours de cette période.

Cette note comporte un grand nombre d'informations statistiques à caractère économique de périodicité trimestrielle et répond à l'une des missions de l'INSBU de mettre à la disposition, des acteurs économiques et décideurs, des informations sur la conjoncture tant nationale qu'internationale.

La Direction Générale de l'INSBU réitère ses vifs remerciements aux producteurs des données qui les mettent gracieusement à la disposition de l'INSBU.

L'INSBU réaffirme sa disponibilité de recueillir toutes les remarques et suggestions qui permettront d'enrichir les publications futures.

Le Directeur Général de l'INSBU

Nicolas NDAYISHIMIYE

1. LE MARCHE DE CHANGES

Une dépréciation de la monnaie burundaise par rapport au dollar américain au cours du trimestre sous analyse de 2,0% en glissement annuel.

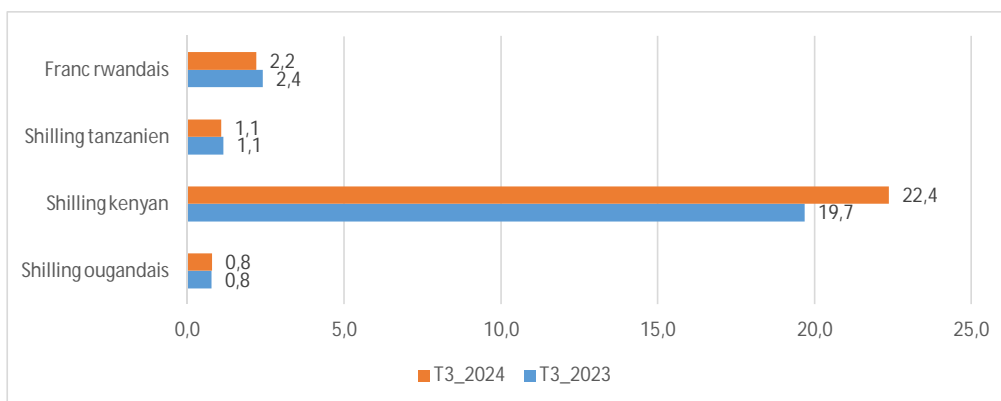
La monnaie burundaise a été déprécié par rapport au dollar américain au cours du 3^{ème} trimestre 2024 (juillet-septembre 2024) et cette situation est observée antérieurement d'un trimestre à un autre. En effet, selon les données de la BRB, le taux de change d'un dollar au cours du 3^{ème} trimestre de 2024 est de 2 892,7 Fbu contre 2877,5 Fbu le trimestre précédent et 2 835,0 Fbu le même trimestre d'il y a un an.

La dépréciation trimestrielle par rapport au dollar est de 0,5% et celle annuelle est de 2,0%. Elle s'est dépréciée par rapport à

l'euro en glissement annuel de 3,0% par rapport au 3^{ème} trimestre 2023. Un Euro équivaut à 3 178,6 Fbu au 3^{ème} trimestre 2024 contre 3098,3 Fbu au cours du trimestre précédent et 3086,2 Fbu au cours du 3^{ème} trimestre de 2023.

Une analyse des 3 mois du 3^{ème} trimestre 2024 montre que le franc burundais a été déprécié de 0,5% par rapport au dollar et de 2,6% par rapport à l'Euro. En comparaison avec la même période de 2023, le dollar se changeait en moyenne à 2 892,7 Fbu au cours des 3 mois du 3^{ème} trimestre 2024 contre 2835,0Fbu à la même période en 2023 et l'Euro vaut 3 178,6 Fbu au 3^{ème} trimestre 2024 contre 3086,2 Fbu au 3^{ème} trimestre 2023.

Graphique 1. Taux de change des monnaies de l'EAC au trimestre 3 de 2024 par rapport au trimestre 3 de 2023



Par rapport aux monnaies de certains pays de la Communauté de l'Afrique de l'Est, le franc burundais a connu une dépréciation pour les unes et une appréciation pour d'autres. La tendance se voit sur le graphique 2 ci-après. Le franc burundais a été déprécié par rapport au shilling ougandais et au shilling kenyan. En effet, un shilling ougandais, un shilling kenyan,

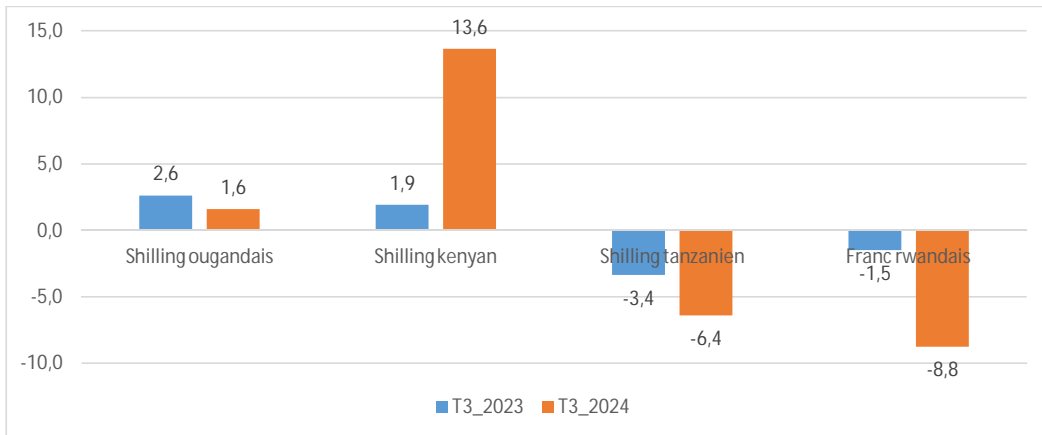
un shilling tanzanien et un franc rwandais équivalent respectivement 0,8 Fbu, 22,4 Fbu, 1,1 Fbu et 2,2 Fbu contre 0,8 Fbu, 21,9 Fbu, 1,1 Fbu et 2,2 Fbu le trimestre précédent. En glissement annuel (cfr graphique 2 ci-après), la monnaie burundaise a été dépréciée par rapport au shilling ougandais (2,6%), au shilling kenyan (1,9%) et s'est apprécié par rapport

au shilling tanzanien (3,4%), et au franc rwandais (1,5%).

En glissement trimestriel (cfr graphique 2 ci-après), la monnaie burundaise a été

dépréciée par rapport au shilling ougandais (1,6%) et au shilling kenyan (13,6%) et s'est apprécié par rapport au franc rwandais (8,8%) et par rapport au shilling tanzanien (6,4%).

Graphique 2. Niveau d'appréciation/dépréciation du franc burundais par rapport à des monnaies de l'EAC (%)



2. ENERGIE

2.1. Les produits pétroliers

Prix moyen à la pompe stabilisé au 3^{ème} trimestre 2024 par rapport au trimestre précédent mais une pénurie persistante sur les stations-services comme au trimestre précédent.

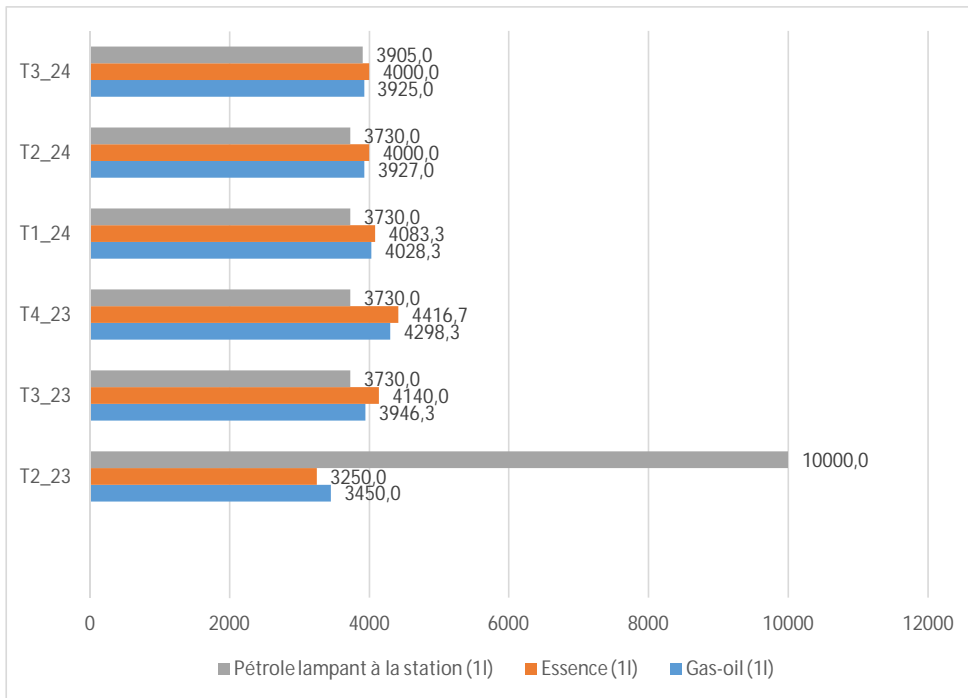
L'approvisionnement des produits pétroliers est resté caractérisée par une pénurie à la pompe qui était observée même aux trimestres précédents bien que les prix à la pompe aient été stabilisés. Au cours du 3^{ème} trimestre de 2024, le prix moyen officiel des produits pétroliers n'a pas changé comparativement au trimestre

précédent. Au 3^{ème} trimestre 2024, le prix d'un litre de gasoil est en moyenne de 3925,0 Fbu au 3^{ème} trimestre 2024 contre 3925,0 Fbu au 2^{ème} trimestre 2024.

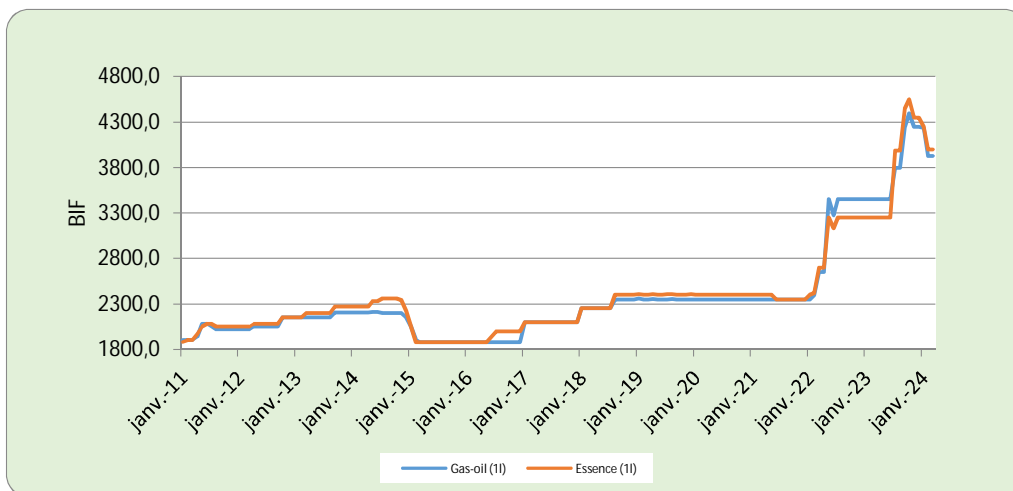
Au 3^{ème} trimestre 2024, le prix moyen d'un litre d'essence est de 4000 Fbu contre 4000,0 Fbu au 2^{ème} trimestre 2024 et était en moyenne de 4140,0 Fbu au 3^{ème} trimestre 2023.

Le prix d'un litre du pétrole lampant est de 3905 Fbu au 3^{ème} trimestre 2024 contre 3788,3 Fbu au trimestre précédent et 3730,0 Fbu au même trimestre de 2023.

Graphique 3. Evolution trimestrielle du prix à la pompe d'un litre de produits pétroliers



Graphique 4. Evolution des prix des produits pétroliers par litre de janvier 2011 à janvier 2024



2.2. L'énergie électrique

BaisHausse de 10,7% de la production de l'énergie électrique au cours du trimestre sous analyse, en glissement annuel

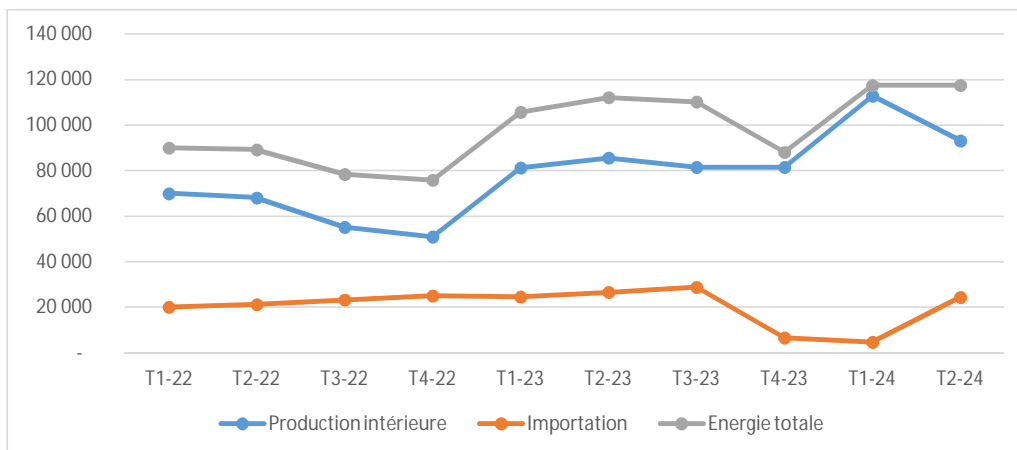
La production intérieure de l'énergie électrique à la REGIDESO au cours du 2^{ème} trimestre 2024 sous analyse connaît une augmentation de 10,7% par rapport au même trimestre de 2023. Elle atteint 122,016 millions de Kwh contre 93,087 millions de kwh au trimestre précédent et 110,247 millions de Kwh au cours du même trimestre d'il y a un an.

Les ressources en énergie, au cours du trimestre sous analyse, atteignent 122,016

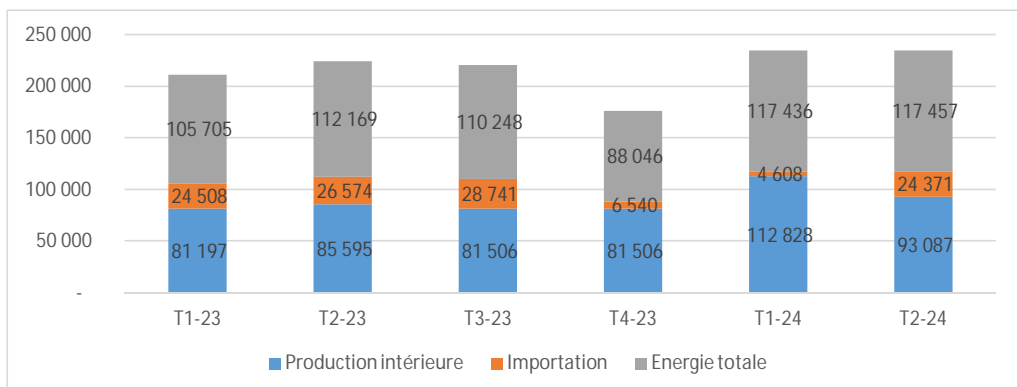
millions de Kwh dont 22,938 millions proviennent de la République Démocratique du Congo et 27,391 millions de Kwh proviennent de la centrale de Rusumo. Par rapport au même trimestre de 2023, les ressources en énergie sont supérieures (122,016 millions de Kwh contre 110,247 millions de KWh au 3^{ème} trimestre 2023) et contre 93,087 millions de KWh au trimestre précédent.

Au cours du 3^{ème} trimestre 2024, la part de la production intérieure est de 58,75% contre 79,3% au trimestre précédent et 73,9% au 3^{ème} trimestre 2023, soit une diminution de 15,15 points de pourcentage.

Graphique 5. Evolution de la production et importation trimestrielles de l'énergie électrique (milliers KWh)



Graphique 6. Evolution de la production et importation trimestrielles de l'énergie électrique (milliers KWh)



2.3. Production des minerais

Une hausse de la production du wolframite au cours du 3^{ième} trimestre 2024 en glissement trimestriel (31,0%) et baisse en glissement annuel (57,1%)

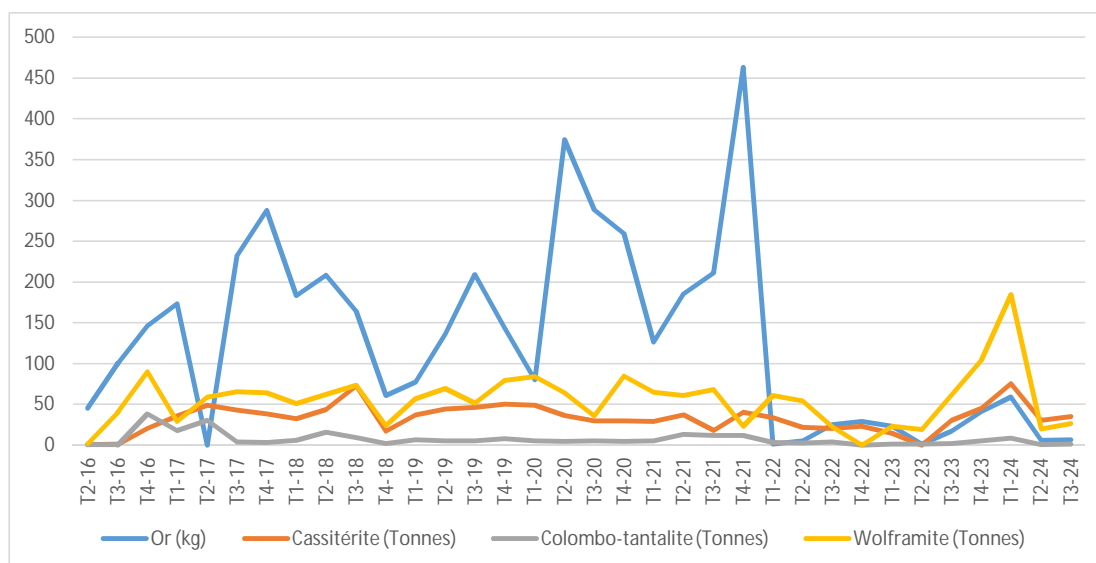
Les données disponibles sur la production des minerais, en provenance de l'Office Burundais des Mines et Carrières, montrent que la production de l'or de 6,6

kg au 3^{ième} trimestre 2024 à contre 6 kg au cours du 2^{ième} trimestre 2024, soit une hausse de la production de 10,0%. En glissement annuel, la production de l'or connait une diminution de 56,0% par rapport au même trimestre de 2023 (soit 15 kg).

La production de la cassitérite, du coltan (colombo-tantalite) et du wolframite est respectivement de 35,1 tonnes, 1,46 tonnes et 26,23 tonnes contre 30,42 tonnes, 0,81 tonnes, 20,02 tonnes au cours du 2^{ième} trimestre de 2024.

Par rapport au même trimestre de 2023, la production a augmenté de 21,7% pour le coltant (colombo-tantalite) et diminué de 57,1% pour le wolframite.

Graphique 7. Evolution de la production trimestrielle de l'or, de la cassitérite, de la colombo-tantalite et du wolframite



3. LE COMMERCE EXTERIEUR

Une hausse des exportations de 22,1% au cours du 3^{ième} trimestre 2024 en glissement trimestriel et une hausse de 5,1% en glissement annuel. Une balance commerciale toujours

déficitaire (-639.9 milliards de BIF au 3^{ième} trimestre 2024 contre -651.0 milliards de BIF au 2^{ième} trimestre 2024)

Le total des échanges de marchandises avec le reste du monde au cours du 3^{ième}

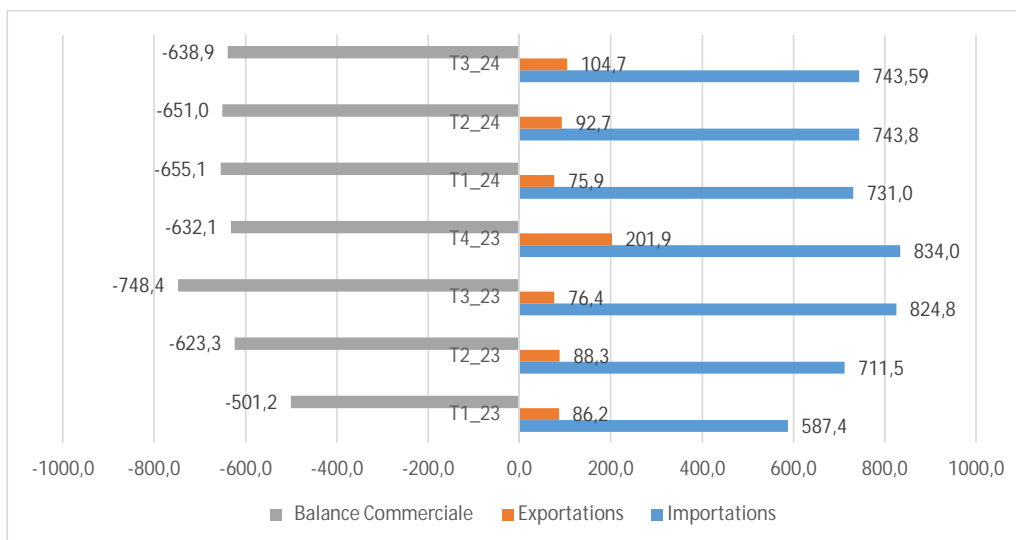
trimestre de 2024 est de 848,1 milliards de BIF contre 836,51 milliards au cours du trimestre précédent, soit une hausse d'environ 1,4% par rapport au trimestre précédent. En comparaison avec le même trimestre de 2023, les échanges de marchandises avec le reste du monde ont diminué de 5,9% (passant de 901,23 milliards au 3^{ième} trimestre 2023 à 848,1 milliards au 3^{ième} trimestre 2024). Cette diminution par rapport à la même période d'il y a un an est consécutive à la diminution simultanée des importations d'environ 9,8% (passant de 824,82 milliards de BIF au 3^{ième} trimestre 2023 à 743,59 milliards de BIF au 3^{ième} trimestre 2024) et des exportations de 27,0% (passant de 104,72 milliards de BIF au 3^{ième} trimestre 2023 à 76,41 milliards de BIF au 3^{ième} trimestre 2024).

Les importations et les exportations s'évaluent respectivement à 743,59

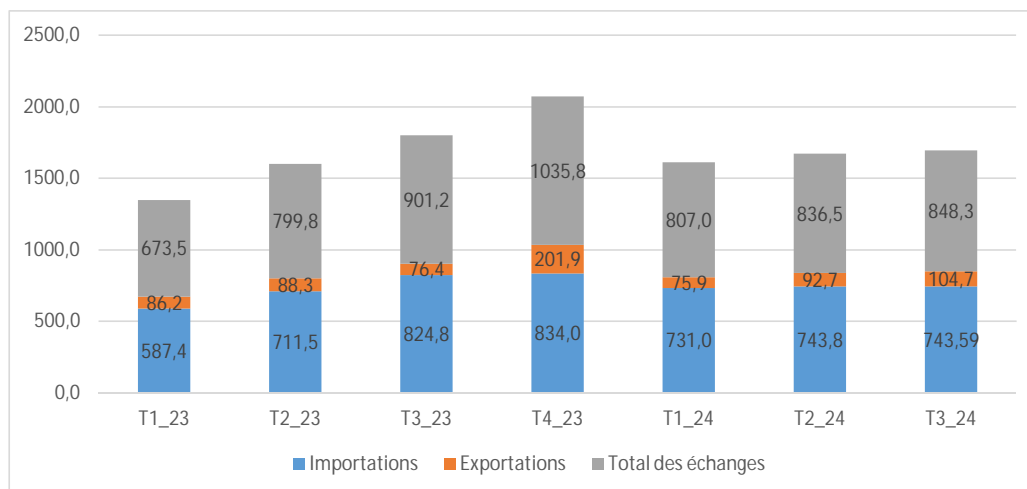
Graphique 8. Balance commerciale (en milliards de BIF)

milliards et 76,41 milliards contre 743,76 milliards et 92,75 milliards au trimestre précédent (soit 0,02% et 17,6% de diminution comme le montre le graphique qui suit.

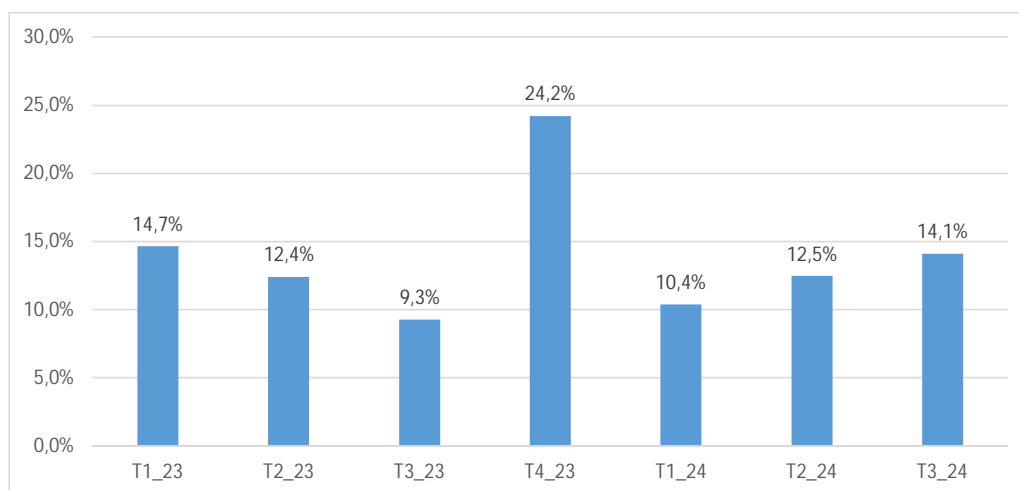
Le taux de couverture des importations par les exportations est presque le même par rapport au même trimestre de 2023 et s'est amélioré par rapport au trimestre précédent. En effet, le taux de couverture au cours du 3^{ième} trimestre 2024 est de 14,1% contre 12,5% au trimestre précédent (avec une balance commerciale déficitaire de 639,9 milliards de BIF contre 651,02 milliards de BIF au trimestre précédent) et 9,3% au 3^{ième} trimestre 2023 (avec une balance commerciale déficitaire de 748,41 milliards de BIF).



Graphique 9. Les échanges trimestriels de marchandises (en milliards de BIF)



Graphique 10. Evolution du taux de couverture (%) des importations par les exportations



4. LES PRIX A LA CONSOMMATION¹

¹ Les données présentées dans cette section sont celles du 2^{ème} trimestre 2024.

L'indice des prix des produits alimentaires et boissons non alcoolisées en progression de 3,5% au cours du 2^{ième} trimestre 2024 par rapport au trimestre précédent et de 10.8% par rapport au même trimestre de 2023.

Les prix n'ont cessé d'augmenter au cours des dernières années, soit 13,5 points de pourcentage de l'indice général en glissement annuel et 4,1 points de pourcentage en glissement trimestriel.

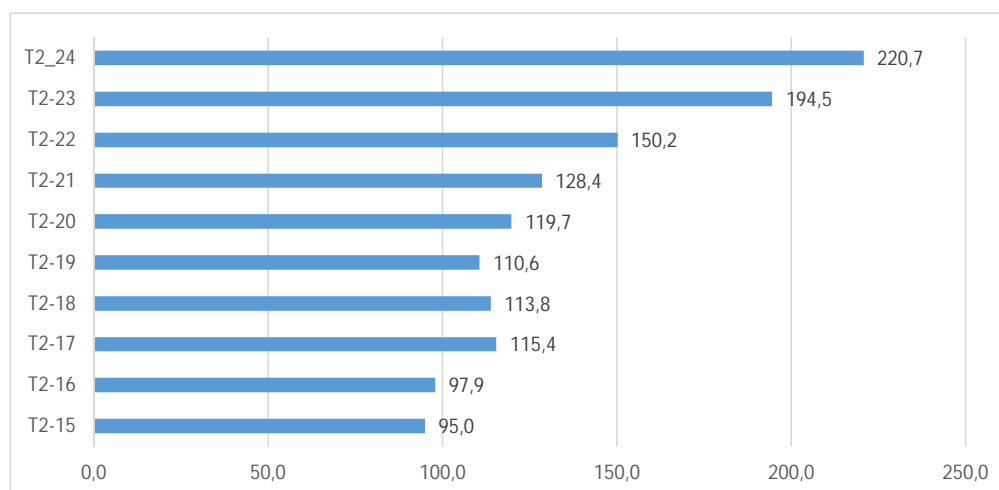
Les produits alimentaires et les boissons non alcoolisées ont vu leurs prix augmenter

de 3,5 points de pourcentage en glissement trimestriel et de 13,5 en glissement annuel.

En glissement annuel, les produits alimentaires et boissons non alcoolisées, la santé, le transport, boissons alcoolisées et tabac, le logement, eau, électricité, gaz et combustibles enregistrent d'augmentations de prix en termes de pourcentage respectivement de 10.8, 10.0, 20.9, 34.4 et 26.9.

Globalement, l'inflation au 2^{ième} trimestre 2024 par rapport au trimestre précédent est de 4,1% et 13,5% par rapport au même trimestre de 2023.

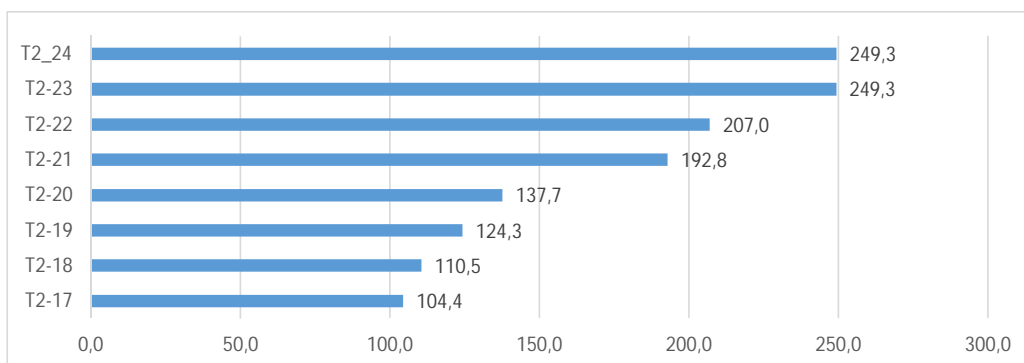
Graphique 11. Evolution trimestrielle de l'indice général des prix à la consommation



Les données du graphique ci-dessus montrent que les prix à la fin du 2^{ième} trimestre de 2024 augmentent de 13,5 points de pourcentage par rapport à la même période de 2023. Ce qui traduit que l'inflation est de 13,5% (en glissement annuel) au cours du 2^{ième} trimestre 2024.

Le graphique suivant montre que les années 2021 à 2024 sont caractérisées par une forte augmentation des prix d'un trimestre à un autre des produits alimentaires et boissons alcoolisées.

Graphique 12. Evolution trimestrielle de l'indice des prix à la consommation des produits alimentaires et boissons non alcoolisées

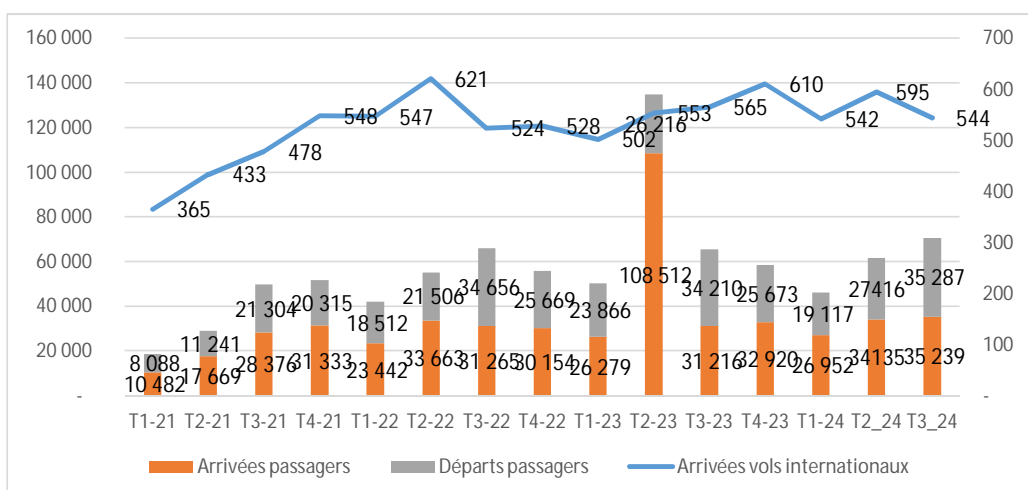


5. LE TRANSPORT AERIEN

Un nombre de vols internationaux en diminution de 8.6% au cours du 3^{ème} trimestre 2024 par rapport au trimestre précédent et en diminution de 3.7% par rapport à il y a un an.

Le transport aérien du 3^{ème} trimestre 2024 a régressé par rapport au trimestre précédent car on enregistre 544 vols internationaux contre 595 au trimestre précédent, soit 8,6% de diminution. Par rapport au même trimestre de l'année 2023, les vols internationaux arrivant sont passés de 565 à 544, soit une baisse de 3,7% en glissement annuel.

Graphique 13. Evolution de l'arrivée de vols et des passagers arrivant et partant



Equipe technique

Supervision générale

NDAYISHIMIYE Nicolas : Directeur Général de l'INSBU

Coordination technique

DUNIA Prudence : Directeur du Département Technique

Equipe de rédaction :

1. **HABIMANA Faustin** : Responsable de l'analyse et de la publication de la note de conjoncture,
2. **NIZIGAMA Grégonie** : Chargée de l'analyse,
3. **SIBOMANA Jean-Claude** : Chargée de l'analyse
4. **MANIRAKIZA Léonce** : Chargé de la collecte et du traitement,
5. **BIRATASE Salvator**. Chargé de la collecte et du traitement
6. **GAHIMBARE Aline** : Chargée de la collecte et du traitement

Diffusion :

NIMBONA Spès : Chef de la cellule « Traitement, Publication, Diffusion, Archivage et Documentation Statistique »