

REPUBLIQUE DU BURUNDI



MINISTRE DES INFRASTRUCTURES, DE L'EQUIPEMENT ET DES LOGEMENTS SOCIAUX



ANNUAIRE STATISTIQUE, EDITION 2021

DECEMBRE 2022

AVANT-PROPOS

Le présent document est un annuaire statistique du « **Ministère des Infrastructures, de l'Équipement et des Logements Sociaux** » en vertu du décret n°100/007 du 28 Juin 2020 portant Mission, Organisation et Fonctionnement du Gouvernement se rapporte à l'année 2021. Il a pour but de pourvoir aux besoins d'information des acteurs de terrain, décideurs et partenaires au développement pour la planification et d'orienter la prise de décision. Il est alors important de préciser que les données contenues dans ce document découlent des réalisations accomplies au cours de l'année 2021.

La production de l'annuaire statistique sectoriel rentre dans la politique générale du Gouvernement du Burundi en rapport avec le Système National de l'Information Statistique. Le suivi et l'évaluation des évolutions vers l'atteinte des objectifs pose des défis énormes, particulièrement en matière de données statistiques, à savoir : le Secteur des Infrastructures de Transport ; le Secteur des Bâtiments Publics et le Secteur de l'Urbanisme et des Logements sociaux. Il est indéniable que le suivi des progrès réalisés au cours des années serait difficile si une attention particulière n'était pas accordée à la disponibilité des données fiables, suffisantes, régulières et accessibles. De plus, il est à noter que les données statistiques jouent un rôle primordial dans la planification, la gestion, le suivi et l'évaluation de la mise en œuvre ainsi que l'atteinte des objectifs du Plan National de Développement du Burundi (PND Burundi 2018-2027).

Dans la perspective du Décret N° 100/084 du 25 juillet 2018 portant révision du décret N°100/58 du 18 Mars 2008 portant création, attribution, composition et Fonctionnement du Conseil National de l'Information Statistique (CNIS), l'ancien Ministère des Transports, des Travaux Publics, de l'Équipement et de l'Aménagement du Territoire a produit le tout premier annuaire statistique pour mettre à la disposition des utilisateurs des données statistiques en vue de montrer la réalisation de ses missions.

Aujourd'hui, le Ministère des Infrastructures, de l'Équipement et des Logements Sociaux saisit l'occasion pour réaffirmer son engagement à redynamiser son Système Statistique Sectoriel en produisant chaque année un annuaire statistique. Il vient ainsi

de mettre à la disposition des utilisateurs des données statistiques, la quatrième édition de l'annuaire statistique : « Annuaire Statistique du Ministère des Infrastructures, de l'Équipement et des Logements Sociaux, Edition 2021 ».

Nous tenons à remercier les cadres du Ministère en général, et plus particulièrement les responsables en charge des statistiques à tous les niveaux ainsi que les membres de l'Équipe qui a élaboré l'annuaire, pour leur assiduité, leur franche collaboration dans l'élaboration de ce document et leur contribution dans l'enrichissement de cet outil d'une si grande utilité, sans oublier les efforts de l'Institut National des Statistiques du Burundi (INSBU) pour son appui technique tout au long du processus. Cet annuaire constitue à juste titre un document du Ministère et rentre dans le cadre des activités réalisées par le Ministère.

Si en parcourant ce document le lecteur trouvait des insuffisances, nous tenons à vous informer que nous sommes ouverts à tout commentaire ou suggestion susceptible d'améliorer le présent travail.

**LE MINISTRE DES INFRASTRUCTURES, DE
L'ÉQUIPEMENT ET DES LOGEMENTS SOCIAUX**

Dieudonné DUKUNDANE.-

Equipe de production

Publié sous la supervision de :

Monsieur **Ir. EGIDE NIJIMBERE**, Secrétaire Permanent du Ministère des Infrastructures, de l'Équipement et des Logements Sociaux.

1) Conseillers au Cabinet

N°	Nom et Prénom	Fonction
1.	GASHIKANYI BONAVENTURE	Coordonnateur de la Cellule Planification, Suivi-Evaluation et Statistique
2.	BASANABANDI LAMBERT	Responsable des statistiques au MIELS
3.	NIYONZIMA FREDERIC	Conseiller Cellule Planification, Suivi-Evaluation et Statistique
4.	NISHOBORA Ezéchiel	Conseiller Cellule Planification, Suivi-Evaluation et Statistique
5.	CAHUNJA Emmanuel	Conseiller Cellule Planification, Suivi-Evaluation et Statistique
6.	NIVYAYO Révérien	Conseiller Cellule Planification, Suivi-Evaluation et Statistique
7.	NTIBAGIRIRWA Janvier	Chef de Service Administration et Gestion Financière

2) Points Focaux Statistiques des différentes institutions sous-tutelle

N°	Institution	Nom et Prénom	Fonction
----	-------------	---------------	----------

1.	Direction Générale des Infrastructures	SIBOMANA Gilbert	Conseiller
2.	Direction Générale des Infrastructures	BAVUGEMPITE Désiré	Conseiller
3.	Direction Générale des Equipements et de l'Entretien	NIYONSABA Moise	Conseiller
4.	Direction Générale du Logement	NIYONGABO Gaspard	Conseiller
5.	Inspection Générale du MIELS	NKURUNZIZA Alexis	Conseiller
6.	Direction du Charroi de l'Etat	KIGABO MARIJANI SAIDI	Directeur
7.	Agence Routière du Burundi	NTIRAMPEBA Jean Claude	Cadre
8.	OBUHA	NDAYISABA Pascal	Cadre
9.	OBUHA	IRAKOZE Astère	Cadre
10.	Banque de l'Habitat du Burundi (ex-FPHU)	IRATUNEJEREJE Eddy	Cadre

Sigles et abréviations

AACB	: Autorité de l'Aviation Civile du Burundi
ABP	: Agence Burundaise de Presse
ABUTIP	: Agence Burundaise pour la Réalisation des Travaux d'Intérêt Public
ALM	: Agence de Location du Matériel
AMPF	: Autorité Maritime, Portuaire et Ferroviaire
ARB	: Agence Routière du Burundi
BAD	: Banque Africaine de Développement
BHB	: Banque de l'Habitat du Burundi
BRB	: Banque de la République du Burundi
CN	: Cadastre National
CNCIE	: Commission Nationale de Coordination des Infrastructures
CNIS	: Conseil National de l'Information Statistique
CT	: Comité Technique chargé de faire l'inventaire des ouvrages Endommagés et le suivi des dossiers
CTIS	: Comité Technique de l'Information Statistique
DECTI	: Direction des Etudes et du Contrôle des Travaux Immobiliers
DGB	: Direction Générale du Bâtiment
DGEE	: Direction Générale des Equipements et de l'Entretien
DGI	: Direction Générale des Infrastructures
DGL	: Direction Générale du Logement
DND	: Donnée non disponible
DPGI	: Direction de la Planification et de la Gestion Immobilière
DSPIE	: Direction de la Sauvegarde du Patrimoine Immobilier de l'Etat
ECOSAT	: Encadrement des Constructions Sociales et l'Aménagement des Terrains
FPHU	: Fonds pour la Promotion de l'Habitat Urbain
FRN	: Fonds Routier National

IG	: Inspection Générale
INSBU	: Institut National de la Statistique du Burundi
ISTEEBU	: Institut de Statistiques et d'Etudes Economiques du Burundi
LNBTB	: Laboratoire National du Bâtiment et des Travaux Publics
MIELS	: Ministère des Infrastructures, de l'Equipement et des Logements Sociaux
MTTPEAT	: Ministère des Transports, des Travaux Publics, de l'Equipement et de l'Aménagement du Territoire
O d R	: Office des Routes
OBR	: Office Burundais des Recettes
OBUHA	: Office Burundais de l'Urbanisme, de l'Habitat et de la Construction
ODD	: Objectifs de Développement Durable
PK	: Poteau kilométrique
PND	: Plan National de Développement
PPB	: Publications de Presse Burundaise
PPS	: Ponts Piétonniers Suspendus
RC	: Route Communale
RN	: Route Nationale
RP	: Route Provinciale
SIP	: Société Immobilière Publique
SP	: Secrétariat Permanent

Table des matières

AVANT-PROPOS	i
Sigles et abréviations	v
Table des matières	vii
Contexte et justification	1
Objectif	2
Champ géographique	2
Champ thématique	2
Source de données	3
Etapes de production de l'annuaire	3
1. Elaboration des outils de collecte	3
2. Collecte des données	3
3. Saisie des données	4
4. Vérification de la cohérence	4
5. Rédaction de l'annuaire	4
6. Validation de l'annuaire	4
7. Diffusion, publication et archivage	4
8. Période de publication	5
Chronogramme des activités relatives à la production de l'Annuaire statistique de l'année N	5
Production du document des indicateurs	5
Quelques définitions	5
CHAPITRE I : MISSIONS, ORGANISATION, BUDGET ET FONCTIONNEMENT DU MIELS	7
I.0. INTRODUCTION	7
I.1. LES MISSIONS DU MINISTRE DES INFRASTRUCTURES, DE L'EQUIPEMENT ET DES LOGEMENTS SOCIAUX	9
I.2. BUDGET DE FONCTIONNEMENT ET D'INVESTISSEMENT	9
Tableau 1 : Loi budgétaire de 2015 à 2020/2021	9
I.3. RESSOURCES HUMAINES	10
Tableau 2 : Effectifs du Personnel MIELS (2021)	10
CHAPITRE II : INFRASTRUCTURES DE TRANSPORT	10
II.1. INTRODUCTION	10
II.2. ROUTES	11
Tableau 4 : Linéaire des routes nationales en km de 2017 à 2021	11
Tableau 5 : Routes nationales et leurs praticabilités toutes saisons de 2017 à 2021 (km)	13

Tableau 6 : Etat de la route nationale par rapport au linéaire brut en 2021 (en km)	15
Tableau 7 : Routes provinciales de 2017 à 2021	16
Tableau 7 : Etat des routes provinciales en 2021	24
Tableau 8 : Routes provinciales et leurs praticabilités toutes saisons de 2017 à 2021 (km)	29
Tableau 9 : Evolution du réseau routier national par province de 2017 à 2021(en km)	37
Tableau 10 : Etat global des routes par catégorie par rapport au linéaire national en 2021 (en km).....	38
Tableau 11 : Evolution de la gare routière sur le territoire national de 2017 à 2021	39
Tableau 12 : Linéaire de Routes Nationales revêtues par Province et par an (en km) de 2015 à 2021	39
Tableau 13 : Linéaire des Routes Provinciales Réhabilitées par province et par an (en km)	40
Tableau 14 : Linéaires des routes transfrontalières de 2017 à 2021	41
Tableau 15 : Linéaire de Routes Nationales revêtues/ réhabilitées par an en Km de 2015 à 2021	42
Tableau 16 : Evolution sur les ponts construits par province de 2017 à 2021	44
Tableau 17 : Ponts piétonniers suspendus en 2021	45
Tableau 18 : Dons sur les projets d'infrastructures routières pour l'exercice budgétaire 2021/2022	45
Tableau 19 : Prêts pour les projets d'infrastructures routières pour l'exercice budgétaire 2021/2022	45
Tableau 20 : Linéaire des routes inter urbaines pavé par centre urbain (2021)	46
Tableau 21 : Recettes collectées et encaissées pour entretien routier (en BIF) de 2015 à 2020/2021	46
II.3. INFRASTRUCTURES DE TRANSPORT AERIEN	47
Tableau 22 : Caractéristiques de l'Aéroport et des Aérodromes du Burundi en 2021	47
II.4. INFRASTRUCTURES DE TRANSPORT PORTUAIRE/MARITIME	48
Tableau 23 : Caractéristiques des ports du Burundi en 2021	48
Tableau 24 : Aménagement et infrastructures sur le Port de Bujumbura de 2017 à 2021	48
Tableau 25 : Aménagement et infrastructures sur le Port de Rumonge de 2017 à 2021	49
Tableau 26 : Aménagement et infrastructures sur le Port du Kabonga de 2017 à 2021	49
CHAPITRE III : BATIMENTS PUBLICS	50
Tableau 27 : Nombre de bâtiments publics par province en 2021	50
Tableau 28 : Effectif des bâtiments par province et par commune en 2021	51
Tableau 29 : Effectif des immeubles selon le type de bâtiment en 2021	56
Tableau 30 : Effectif des immeubles selon l'usage en 2021	56
Tableau 31 : Nombre des hôpitaux communaux construits en 2021	57
Tableau 32 : Situation de location des immeubles par l'Etat de 2015 à 2021	57
Tableau 33 : Travaux d'infrastructures achevés en 2021	59
CHAPITRE IV : EQUIPEMENT ET ENTRETIEN	59
Charroi de l'Etat en 2021	59
Tableau 34 : Présidence de la République en 2021	59

Tableau 35 : Vice-Présidence de la République.....	60
Tableau 36 : Primature.....	60
Tableau 37 : MINISTERE DE LA COMMUNICATION,DE LA TECHNOLOGIE DE L'INFORMATION ET DES MEDIAS	60
Tableau 38 : MINISTERE DU COMMERCE,DES TRANSPORTS,DE L'INDUSTRIE ET DU TOURISME	61
Tableau 39 : MINISTERE DE LA FONCTION PUBLIQUE,DU TRAVAIL ET DE L'EMPLOI.....	61
Tableau 40 : MINISTERE DES INFRASTRUCTURES,DE L'EQUIPEMENT ET DES LOGEMENTS SOCIAUX	61
Tableau 41 : MINISTERE DE LA JUSTICE.....	61
Tableau 42 : MINISTERE DE L'INTERIEUR,DU DEVELOPPEMENT COMMUNAUTAIRE ET DE LA SECURITE PUBLIQUE	62
Tableau 43 : MINISTERE DE LA SANTE PUBLIQUE ET DE LA LUTTE CONTRE LE SIDA	62
Tableau 44 : MINISTERE DE L'EAC,DE LA JEUNESSE, DE LA CULTURE ET DES SPORTS	62
Tableau 45 : MINISTERE DE L'HYDRAULIQUE,DE L'ENERGIE ET DES MINES.....	63
Tableau 46 : MINISTERE DE L'EDUCATION NATIONALE ET DE LA RECHERCHE SCIENTIFIQUE	63
Tableau 47 : MINISTERE DES AFFAIRES ETRANGERES ET DE LA COOPERATION	63
Tableau 48 : MINISTERE DE LA SOLIDALITE NATIONALE, DES AFFAIRES SOCIALES,DROIT DE LA PERSONNE HUMAINE ET DU GENRE	64
Tableau 49 : MINISTERE DE L'ENVIRONNEMENT,DE L'AGRICULTURE ET DE L'ELEVAGE	64
Tableau 50 : MINISTERE DES FINANCES,DU BUDGET ET DE LA PLANIFICATION ECONOMIQUE	64
Tableau 51 : SENAT	64
Tableau 52 : ASSEMBLEE NATIONALE.....	65
CHAPITRE V: LOGEMENTS SOCIAUX ET URBANISME	65
Tableau 53 : Nombre de logements sociaux existants de 2017 à 2021	66
Tableau 54 : Projets des viabilisations réalisés de 2018 à 2021	66
Tableau 55 : Etudes Géotechniques et Essais sur Matériaux de Construction de 2015 à 2021	66
Tableau 56 : Délivrance des documents et recettes collectées de 2015 à 2021	67
Tableau 57 : Situation de location des immeubles par l'Etat de 2015 à 2021	68
Tableau 58 : Produits crédits octroyés par la BHB et les montants en 2021	69
Tableau 59 : Produits épargnes et les montants en 2021(BHB)	70
LES DEFIS.....	71
CONCLUSION.....	71
ANNEXE	72
Récapitulatif des résultats par poste de comptage des véhicules par semaine de 2017 à 2018.....	72

Contexte et justification

Le Ministère des Infrastructures, de l'Équipement et des Logements Sociaux (MIELS) comporte six Directions Générales (trois de l'Administration Centrale et trois des structures paraétatiques) et plusieurs Directions composées à leur tour d'autant de services que de besoin (voir décret n°100/121 du 24 décembre 2020 portant organisation du MIELS). Pour le pilotage d'un Ministère aussi grand, il s'avère primordial d'avoir des données statistiques régulières et fiables indispensables pour toute prise de décision.

Pour marquer l'importance de ces statistiques, il a été créé au niveau du Secrétariat Permanent de ce Ministère une cellule chargée entre autres de Statistiques afin de traiter toutes les questions en rapport avec les statistiques. Cette Cellule a pour mission de :

- Procéder au rassemblement des données statistiques sectorielles et les mettre régulièrement à jour pour en constituer une base de données ;
- Produire et mettre à la disposition des utilisateurs une information statistique répondant aux normes Régionales et Internationales telles qu'adaptées au contexte National du Burundi ;
- Promouvoir le renforcement des capacités des cadres dans le domaine de la collecte, du traitement, et de la diffusion de l'information statistique ;
- Participer à la consolidation du Système Statistique National ;
- Participer à l'élaboration des avant-projets de plans statistiques qui doivent être intégrés dans le plan de travail annuel du Système Statistique National ;
- Mener, en collaboration avec l'Institut National des Statistiques du Burundi (INSBU), les enquêtes statistiques sectorielles ;
- Organiser des ateliers de validation de l'annuaire statistique du Ministère avant sa diffusion et publication ;
- Transmettre l'annuaire statistique du Ministère à l'INSBU pour archivage ;
- Produire le rapport annuel sur les activités statistiques du Ministère.

Ainsi, pour garantir la qualité des données statistiques de ce Ministère, il s'avère nécessaire de se doter d'une note méthodologique de production de l'annuaire statistique, celui-ci constituant une publication de référence en matière d'information statistique dans les secteurs suivants :

- ❖ Les Infrastructures de transport ;
- ❖ Les Bâtiment Publics ;
- ❖ L'Équipement ;
- ❖ Les Logements Sociaux et l'urbanisme.

L'annuaire statistique est un outil de travail pratique, centralisant les principales données existantes mais dispersées dans différents services. Il est conçu pour permettre aux utilisateurs des données d'accéder facilement aux données statistiques disponibles.

Objectif

L'objectif de l'annuaire statistique est de fournir en un seul document, un inventaire des statistiques du MIELS.

Champ géographique

Les données contenues dans l'annuaire statistique du MIELS couvrent l'ensemble du territoire national du Burundi.

Champ thématique

Les thématiques couvertes concernent :

1. Les Infrastructures de transport ;
2. Les Bâtiments Publics ;
3. L'Équipement;
4. Les Logements Sociaux et l'urbanisme.

Le domaine des Infrastructures de transport couvre : (i) la construction des infrastructures routières, (ii) les infrastructures aéroportuaires, et (iii) portuaires.

Le domaine des Bâtiments Publics couvre : les immeubles publics

Le domaine des Equipements couvre : (i) le Charroi de l'Etat ; et (ii) les équipements publics.

Le domaine des Logements Sociaux et de l'urbanisme couvre quant à lui (i) la viabilisation ; (ii) les logements Sociaux ; (iii) les études géotechniques et les essais sur les matériaux de construction ; (iv) la délivrance des documents et les données de la Banque de l'Habitat du Burundi.

Source de données

Toutes les données de l'annuaire statistique proviennent de sources administratives (Administration Centrale et Administrations personnalisées). Il s'agit des sources suivantes :

- Pour le domaine des infrastructures de transport, les données proviennent de :
 - ✓ l'Agence Routière du Burundi (ARB);
 - ✓ la Direction Générale des Infrastructures (DGI);
- Pour le domaine des Equipements, les données proviennent de :
 - ✓ la Direction Générale des Equipements et Entretien
- Pour le domaine des Bâtiments Publics, les données proviennent de :
 - ✓ la Direction Générale des Infrastructures (DGI)
 - ✓ l'Office Burundais de l'Urbanisme, de l'Habitat et de la Construction (OBUHA);
- Pour le domaine des Logements Sociaux et de l'urbanisme, les données proviennent de :
 - ✓ l'Office Burundais de l'Urbanisme, de l'Habitat et de la Construction (OBUHA),
 - ✓ la Direction Générale du Logement,
 - ✓ la Banque de l'Habitat du Burundi

Etapes de production de l'annuaire

1. Elaboration des outils de collecte

En vue de bien faire la collecte des données, des outils de collecte sont élaborés pour chaque service selon sa spécificité. Il s'agit : (i) d'un support de collecte et (ii) du manuel de remplissage qui sont soumis aux différents fournisseurs de ces données.

2. Collecte des données

La collecte des données s'annonce par le dépôt des lettres de demande des données auxquelles sont annexés les outils de collecte de données. Ce sont les points focaux dans chaque direction/service qui sont chargés du remplissage des questionnaires. Après le dépôt, le personnel de la Cellule Planification, Suivi-évaluation et Statistique, (CPSES) du Ministère assure le suivi jusqu'à l'obtention des données.

3. Saisie des données

Chaque fois que des données sont réceptionnées, elles sont par la suite intégrées dans la maquette de saisie sous Excel.

4. Vérification de la cohérence

Après la saisie, la CPSES procède à la vérification de la cohérence des données collectées et corrige les erreurs éventuelles. Une seconde phase de vérification à laquelle sont conviés les points focaux des différents services est organisée pour procéder à la validation de la base disponible.

5. Rédaction de l'annuaire

L'annuaire statistique est rédigé par le personnel de la CPSES. Il comprend autant de chapitres que de domaines statistiques identifiés plus haut. Chaque chapitre commence par une note introductive. Cette note précise les changements par rapport à l'édition précédente ainsi que les ajouts ou retraits pour la publication de l'année concernée. Certains concepts, définitions et sources de données utilisés dans le chapitre correspondant sont aussi présentés dans cette note. Les tableaux statistiques correspondant au chapitre sont produits à partir de la base de données préalablement constituée sous format Microsoft Excel.

6. Validation de l'annuaire

Un atelier de validation regroupant toutes les parties prenantes (producteurs et utilisateurs) est organisé. Les recommandations émises sont par la suite intégrées avant la validation du document par le Comité Technique de l'Information Statistique (CTIS).

A son tour, le CTIS formule ses propres recommandations qui doivent être prises en compte endéans un mois.

7. Diffusion, publication et archivage

Le document de l'annuaire statistique du MIELS ainsi produit est alors multiplié et publié sous version papier et électronique. Les conditions d'accès à la base de données sont celles précisées dans le décret n°100/085 du 25 juillet 2018 portant Cadre National de collecte, de Diffusion, d'accès, d'archivage et de sécurisation des données et des micro-données. Enfin, l'annuaire statistique du Ministère est transmis à l'INSBU pour archivage.

8. Période de publication

L'annuaire statistique de l'année N doit être publié avant la fin de l'année N+1.

Chronogramme des activités relatives à la production de l'Annuaire statistique de l'année N

Activités	1er trimestre N+1	2ème trimestre N+1	3ème trimestre N+1	4ème trimestre N+1
Révision des besoins et mise à jour des outils de collecte				
Collecte des données				
Saisie des données				
Contrôle de cohérence				
Validation de la base				
Rédaction de l'annuaire				
Validation de l'annuaire				
Diffusion, publication et archivage				

Production du document des indicateurs

Une fois les données disponibles, l'on procède au calcul des indicateurs en cas de nécessité tout en se référant au recueil des métadonnées des indicateurs du Ministère. Un document annexe sera élaboré comprenant ces indicateurs ainsi que leurs métadonnées.

Quelques définitions

1. Transport: Ensemble des moyens publics et privés permettant de déplacer, à l'aide d'un équipement de transport, des personnes ou des marchandises sur une distance relativement importante ;

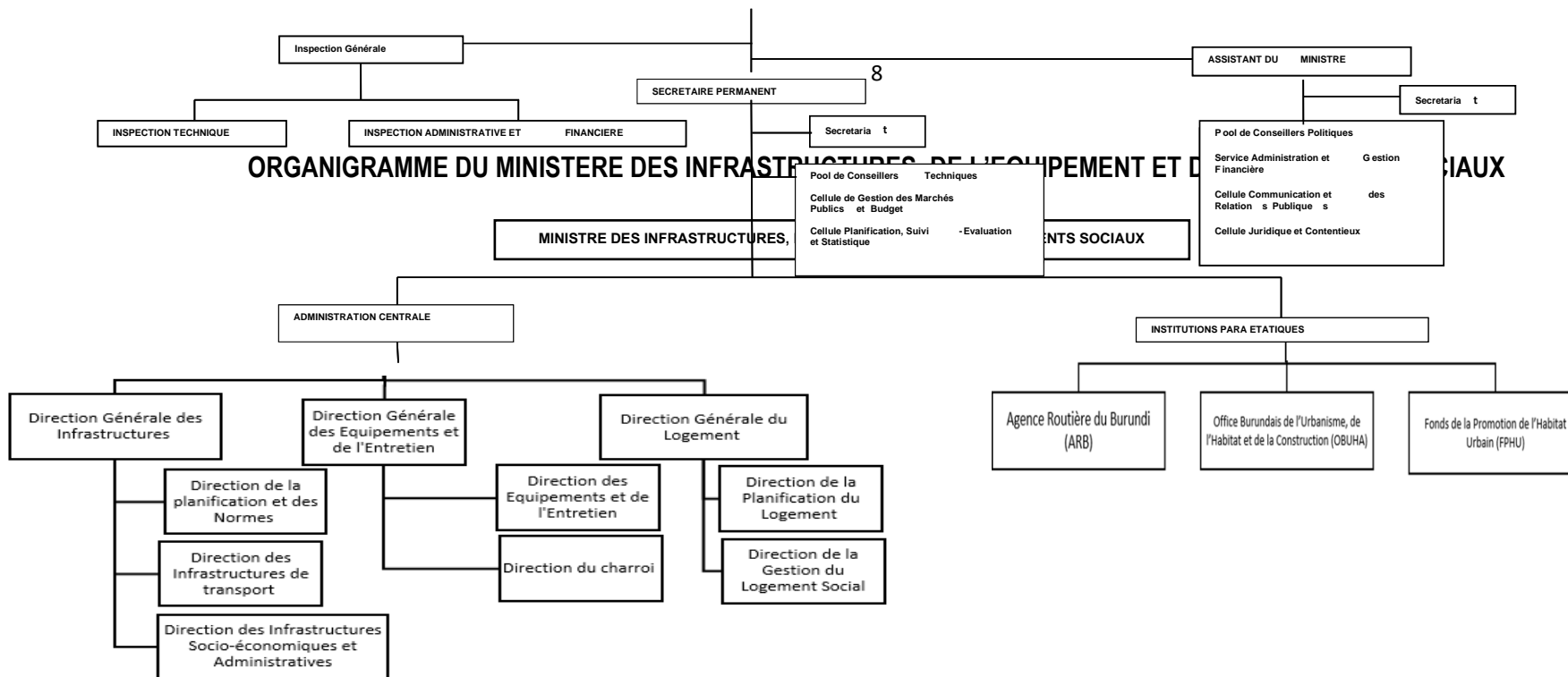
2. Transport de personnes : Utilisation de tout moyen de transport, train, autobus, bateau, avion ou véhicule automobile offrant un service de déplacement à des usagers, passagers ou voyageurs sans que ceux-ci aient à en assurer la marche ;
3. Transport de marchandises : Action de déplacer par transport maritime, routier, aérien ou ferroviaire, tout produit ;
4. Transport maritime : Transport de personnes ou de marchandises qui se fait sur la mer et les grandes voies d'eau profonde ;
5. Transport intermodal : Mouvement de marchandises ou de personnes mettant en jeu différents modes de transport successifs ;
6. Transporteur : Personne physique ou morale qui se charge de transporter des personnes ou des marchandises pour le compte d'autrui, contre rémunération ;
7. Infrastructure aéronautique : Equipements destinés à permettre au vol des avions de s'effectuer dans des conditions d'utilité, de régularité et de commodité et facilité indispensables pour permettre le développement du transport aérien. Ces équipements comprennent : la plate-forme des aérodromes, les installations des aérodromes, les dispositifs de navigation aérienne et d'assistance à cette navigation ;
8. Aéronautique : Science de la navigation aérienne et de la technique aéronautique (en particulier, de la construction des appareils de locomotion aérienne) ;
9. Transport routier : Transport de marchandises ou de personnes à bord d'un véhicule routier ;

CHAPITRE I : MISSIONS, ORGANISATION, BUDGET ET FONCTIONNEMENT DU MINISTERE DES EQUIPEMENTS ET DES LOGEMENTS SOCIAUX

I.0. INTRODUCTION

A partir de l'année 2020, le Ministère ayant les travaux publics, l'équipement et l'urbanisme dans ses attributions change de dénomination pour être appelé « Ministère des Infrastructures, de l'Équipement et des Logements Sociaux par Décret n°100/007 du 28 Juin 2020 portant Mission, Organisation et Fonctionnement du Gouvernement. Son opérationnalisation se matérialise par le Décret n° 100/121 du 24 décembre 2020 portant missions, organisation et fonctionnement du Ministère des Infrastructures, de l'Équipement et des Logements Sociaux.

De par ce dernier décret, l'Administration Centrale du Ministère est composée par la création de trois nouvelles directions générales en l'occurrence la Direction Générale des Infrastructures, la Direction Générale des Equipements et de l'Entretien et la Direction Générale du Logement.



I.1. LES MISSIONS DU MINISTRE DES INFRASTRUCTURES, DE L'EQUIPEMENT ET DES LOGEMENTS SOCIAUX

Les missions principales du MIELS sont décrites dans le décret de son opérationnalisation de l'année 2020 portant missions, organisation et fonctionnement du Ministère des Infrastructures, de l'Équipement et des Logements Sociaux et sont en rapport avec la Conception et l'exécution de la politique nationale en matière d'infrastructures, d'équipement et de logement. Les détails concernant les missions et l'organisation du Ministère figurent dans le décret ci-haut cité.

I.2. BUDGET DE FONCTIONNEMENT ET D'INVESTISSEMENT

Le Budget de fonctionnement des différentes structures du Ministère est régi par d'autres textes réglementaires. La loi des finances est régulièrement publiée sur le site internet du Ministère des Finances, du Budget et de la Planification Economique (www.finances.gov.bi).

Tableau 1 : Budget du Ministère des Infrastructures, de l'Équipement et des Logements Sociaux de 2015 à 2020/2021

Année	Budget national total	Budget du MIELS	Tirage sur dons de développement	Tirage sur le prêt de développement
2015	1 562 917 665 790	11 379 384 662	45 595 530 111	32 986 610 204
2016	1 326 831 923 450	12 397 811 117	204 422 430 493	0
2017	1 365 915 291 447	12 775 747 667	57 054 481 491	2 465 505 023
2018	1 388 174 793 623	10 967 349 616	24 567 000 000	2 445 734 328
2018-2019	1 400 674 793 623	13 297 547 752	24 567 000 000	19 318 448 485
2019-2020	1 516 425 089 477	13 425 989 596	29 071 000 000	13 498 541 685
2020-2021	1 576 034 805 156	10 563 383 304	19 206 000 000	13 498 541 685

Source : Loi budgétaire

I.3. RESSOURCES HUMAINES

Tout le personnel du Ministère des Infrastructures, de l'Équipement et des Logements Sociaux se répartit en quatre catégories à savoir :

- Les Mandataires
- La catégorie de Direction
- La catégorie de Collaboration
- La catégorie d'Exécution

Tableau 2 : Répartition du personnel par catégorie, tranche d'âge et sexe (2021)

CATEGORIE	Moins de 25 ans			25-34 ans			35-44 ans			45-54 ans			55 ans et plus		
	F	H	F+H	F	H	F+H	F	H	F+H	F	H	F+H	F	H	F+H
MANDANTAIRES	0	0	0	1	2	3	2	15	17	0	14	14	0	1	1
CHEF DE SERVICE	0	0	0	2	1	3	2	6	8	3	6	9	1	3	4
CHEF D'AGENCE/ANTENNE	0	0	0	0	11	11	1	22	23	0	13	13	0	2	2
CADRE DE DIRECTION	0	0	0	15	61	76	30	102	132	9	46	55	5	12	17
CATEGORIE DE COLLABORATION	4	0	4	33	99	132	45	64	109	46	36	82	7	21	28
AGENT D'EXECUTION	11	5	16	30	63	93	37	91	128	13	101	114	10	38	48
TOTAL	15	5	20	81	237	318	117	300	417	71	216	287	23	77	100

SOURCE : Rapport SERVICE ADMINISTRATION ET GESTION FINANCIERE

CHAPITRE II : INFRASTRUCTURES DE TRANSPORT

II.1. INTRODUCTION

Dans le secteur des infrastructures de transport, l'annuaire montre les efforts qui sont fournis pour le désenclavement du pays tant intérieur qu'extérieur. Le désenclavement se réalise par l'amélioration du réseau routier, la sécurité routière et l'amélioration de la qualité des services de transport.

Le secteur des infrastructures routières regroupe toutes les activités de conception et de construction des infrastructures ; on peut citer comme exemple de chantiers de travaux publics : les routes, les autoroutes, les voies ferrées, les ponts, les gazoducs, les oléoducs, l'aménagement urbain

(aménagement d'une place, poses des lignes électriques et téléphoniques, lignes de tramway et l'aménagement portuaire).

II.2. ROUTES

Le réseau routier national est subdivisé en deux catégories principales à savoir :

1. Le réseau classé composé de toutes les routes nationales, toutes les routes provinciales et certaines routes communales suivant leur intérêt (économique, social, stratégique, touristique, ...), d'une longueur totale d'environ 7 043 km dont 1 526,85 km de routes revêtues. Le réseau classé est réparti en trois catégories :

Les Routes Nationales « RN » représentent une longueur totale d'environ 1952 km dont 49 km en Mairie de Bujumbura. Il y a lieu d'indiquer que les routes nationales relient les chefs-lieux des provinces et entre ces derniers et les principaux postes frontières ;

Les Routes Provinciales « RP » relient les chefs-lieux des communes entre eux et entre ces derniers et les chefs-lieux des provinces totalisant 2504.25 km ;

Les Routes Communales « RC » sont d'intérêt stratégique, touristique, économique et social. La longueur de ce réseau est d'environ 2 587 km.

2. Le réseau non classé composé des autres routes.

Il existe également des pistes rurales qui relient des centres de productions diverses. Il s'agit de 240 km de pistes de desserte des stations de lavage de café, 3630 km de pistes de desserte des terroirs théicoles, 240 km de pistes de desserte de périmètres cotonniers et d'environ 600 km de pistes de pénétration forestière.

Ce chapitre s'intéresse aux routes nationales et provinciales pour ce qui est de leur état et leur praticabilité durant les différentes saisons, ainsi que d'autres infrastructures publiques

Tableau 4 : Linéaire des routes nationales en km de 2017 à 2021

Nom de la route	Tronçon	Caractère intégrateur	2017		2018		2019		2020		2021	
			Revêtue	Non revêtue	Revêtue	Non revêtue	Revêtue	Non revêtue	Revêtue	Non revêtue	Revêtue	Non revêtue

Nom de la route	Tronçon	Caractère intégrateur	2017		2018		2019		2020		2021	
			Revêtue	Non revêtue	Revêtue	Non revêtue	Revêtue	Non revêtue	Revêtue	Non revêtue	Revêtue	Non revêtue
RN 1	Bujumbura (Rond-point des Nations Unies)-Kanyaru Haut	Corridor nord	116,28	0,00	116,28	0,00	116,28	0,00	116,28	0,00	116,28	0,00
RN 2	Bugarama-Muramvya-Gitega	Corridor central	65,45	0,00	65,45	0,00	65,45	0,00	65,45	0,00	65,45	0,00
RN 3	Bujumbura (Rond-point Novotel)-Rumonge-Nyanza Lac-Mugina	Corridor sud	167,38	0,00	167,38	0,00	167,38	0,00	167,38	0,00	167,38	0,00
RN 4	Rond-point Novotel – Rond-point Chanic-Gatumba	Corridor nord	19,42	0,00	19,42	0,00	19,42	0,00	19,42	0,00	19,42	0,00
RN 5	Bujumbura (Rond-point Chanic) - Rugombo-Ruhwa	Corridor nord	80,81	0,00	80,81	0,00	80,81	0,00	80,81	0,00	80,81	0,00
RN 6	Kayanza-Ngozi-Muyinga-Kobero	Corridor central	133,44	0,00	133,44	0,00	133,44	0,00	133,44	0,00	133,44	0,00
RN 7	Bujumbura-Matana-Gitaba		130,67	0,00	130,67	0,00	130,67	0,00	130,67	0,00	130,67	0,00
RN 8	Gitega-Rutana-Bukemba		78,74	0,00	78,74	0,00	78,74	0,00	78,74	0,00	78,74	0,00
RN 9	Bujumbura-Bubanza-Ndora		83,06	0,00	83,06	0,00	83,06	0,00	83,06	0,00	83,06	0,00
RN 10	Rugombo-Mabayi-Kayanza		121,52	0,00	121,52	0,00	121,52	0,00	121,52	0,00	121,52	0,00
RN 11	Mabanda-Gihofi-Kinyinya-Gisuru-Cankuzo		70,97	114,00	70,97	114,00	70,97	114,00	70,97	114,00	70,97	114,00
RN 12	Gitega-Karuzi-Muyinga	Corridor central	93,31	0,00	93,31	0,00	93,31	0,00	93,31	0,00	93,31	0,00
RN 13	Makebuko-Ruyigi-Cankuzo-Gahumo	Corridor central	84,00	49,00	84,00	49,00	84,00	49,00	84,00	49,00	84,00	49,00
RN 14	Gashoho(Nyagasa)-Kirundo-Gasenye	Corridor nord	68,00	0,00	68,00	0,00	68,00	0,00	68,00	0,00	68,00	0,00

Nom de la route	Tronçon	Caractère intégré	2017		2018		2019		2020		2021	
			Revêtue	Non revêtue	Revêtue	Non revêtue	Revêtue	Non revêtue	Revêtue	Non revêtue	Revêtue	Non revêtue
RN 15	Gitega-Ngozi-Kanyaru bas	Corridor nord	80,00	24,70	80,00	24,70	80,00	24,70	80,00	24,70	80,00	24,70
RN 16	Mutambara-Bururi-Gitega (Mweya)		32,20	81,00	32,20	81,00	32,20	81,00	32,20	81,00	32,20	81,00
RN 17	Bururi-Makamba		0,00	36,87	0,00	36,87	0,00	36,87	0,00	36,87	0,00	36,87
RN 18	Nyakararo-Mwaro-Gitega	Corridor central	30,00	26,00	30,00	26,00	30,00	26,00	30,00	26,00	30,00	26,00
RN 19	Cankuzo-Muyinga		58,00	0,00	58,00	0,00	58,00	0,00	58,00	0,00	58,00	0,00
RN 20	Rusengo-Gisuru-Frontière Tanzanienne	Corridor central	0,00	37,00	0,00	37,00	0,00	37,00	0,00	37,00	0,00	37,00
RN 21	Gisagara-Frontière Tanzanienne		0,00	34,53	0,00	34,53	0,00	34,53	0,00	34,53	0,00	34,53
RN 22	Kabarore-Frontière Rwandaise		0,00	27,42	0,00	27,42	0,00	27,42	0,00	27,42	0,00	27,42
Total			1513,25	430,52	1513,25	430,52	1513,25	430,52	1513,25	430,52	1513,25	430,52

SOURCE: ARB

Tableau 5 : Routes nationales et leurs praticabilités toutes saisons de 2017 à 2021 (km)

Nom de la route	Non revêtue	Tronçon	2017		2018		2019		2020		2021	
			Toute l'année	Pendant la saison sèche	Toute l'année	Pendant la saison sèche	Toute l'année	Pendant la saison sèche	Toute l'année	Pendant la saison sèche	Toute l'année	Pendant la saison sèche
RN 1	0,00	Bujumbura (Rond-point des Nations Unies)-Kanyaru Haut	116,28	0,00	116,28	0,00	116,28	0,00	116,28	0,00	116,28	0,00
RN 2	0,00	Bugarama-Muramvya-Gitega	65,45	0,00	65,45	0,00	65,45	0,00	65,45	0,00	65,45	0,00

Nom de la route	Non revêtue	Tronçon	2017		2018		2019		2020		2021	
			Toute l'année	Pendant la saison sèche	Toute l'année	Pendant la saison sèche	Toute l'année	Pendant la saison sèche	Toute l'année	Pendant la saison sèche	Toute l'année	Pendant la saison sèche
RN 3	0,00	Bujumbura (Rond-point Novotel)-Rumonge-Nyanza Lac-Mugina	167,38	0,00	167,38	0,00	167,38	0,00	167,38	0,00	167,38	0,00
RN 4	0,00	Rond-point Novotel – Rond-point Chanic-Gatumba	18,92	0,00	18,92	0,00	18,92	0,00	18,92	0,00	18,92	0,00
RN 5	0,00	Bujumbura (Rond-point Chanic) - Rugombo-Ruhwa	80,81	0,00	80,81	0,00	80,81	0,00	80,81	0,00	80,81	0,00
RN 6	0,00	Kayanza-Ngozi-Muyinga-Kobero	133,44	0,00	133,44	0,00	133,44	0,00	133,44	0,00	133,44	0,00
RN 7	0,00	Bujumbura-Matana-Gitaba	130,67	0,00	130,67	0,00	130,67	0,00	130,67	0,00	130,67	0,00
RN 8	0,00	Gitega-Rutana-Bukemba	78,74	0,00	78,74	0,00	78,74	0,00	78,74	0,00	78,74	0,00
RN 9	0,00	Bujumbura-Bubanza-Ndora	67,99	0,00	67,99	0,00	67,99	0,00	67,99	0,00	67,99	0,00
RN 10	0,00	Rugombo-Mabayi-Kayanza	121,52	0,00	121,52	0,00	121,52	0,00	121,52	0,00	121,52	0,00
RN 11	114,00	Gihofi-Kinyinya-Gisuru-Cankuzo	124,58	183,97	124,58	183,97	124,58	183,97	124,58	183,97	124,58	183,97
RN 12	0,00		93,31	0,00	93,31	0,00	93,31	0,00	93,31	0,00	93,31	0,00
RN 13	50,00	Cankuzo-Gahumo	85,00	50,00	85,00	50,00	85,00	50,00	85,00	50,00	85,00	50,00
RN 14	0,00		68,00	0,00	68,00	0,00	68,00	0,00	68,00	0,00	68,00	0,00
RN 15	24,70	Ngozi-Kanyarubas	80,00	24,70	80,00	24,70	80,00	24,70	80,00	24,70	80,00	24,70
RN 16	77,00	Bururi-Gitega (Mweya)	32,20	77,00	32,20	77,00	32,20	77,00	32,20	77,00	32,20	77,00
RN 17	36,87	Bururi-Makamba	0,00	36,87	0,00	36,87	0,00	36,87	0,00	36,87	0,00	36,87
RN 18	56,00	Nyakararo-Mwaro-Gitega	30,00	26,00	30,00	26,00	30,00	26,00	30,00	26,00	30,00	26,00
RN 19	0,00	Cankuzo-Muyinga	58,00	0,00	58,00	0,00	58,00	0,00	58,00	0,00	58,00	0,00
RN 20	36,68	Rusengo-Gisuru-Frontière	0,00	36,68	0,00	36,68	0,00	36,68	0,00	36,68	0,00	36,68

Nom de la route	Non revêtue	Tronçon	2017		2018		2019		2020		2021	
			Toute l'année	Pendant la saison sèche	Toute l'année	Pendant la saison sèche	Toute l'année	Pendant la saison sèche	Toute l'année	Pendant la saison sèche	Toute l'année	Pendant la saison sèche
		Tanzanienne										
RN 21	34,53	Gisagara-Frontière Tanzanienne	0,00	34,53	0,00	34,53	0,00	34,53	0,00	34,53	0,00	34,53
RN 22	27,42	Kabarore-Frontière Rwandaise	0,00	27,42	0,00	27,42	0,00	27,42	0,00	27,42	0,00	27,42
Total	457,20		1552,28	590,48	1552,28	590,48	1552,28	590,48	1552,28	590,48	1552,28	590,48

SOURCE : ARB

Tableau 6 : Etat de la route nationale par rapport au linéaire brut en 2021 (en km)

Nom de la route	Linéaire revêtu (LR)	Linéaire non revêtu (LNR)	Linéaire brut (km)	Etat de la route par rapport au linéaire brut en (km)			
				Très bon	Bon	Moyen	Mauvais
RN 1	116,28	0,00	116,28	0,00	23,30	58,10	34,90
RN 2	65,45	0,00	65,45	0,00	13,10	32,70	19,60
RN 3	167,38	0,00	167,38	45,00	30,00	67,00	25,40
RN 4	19,42	0,00	19,42	15,00	4,40	0,00	0,00
RN 5	80,81	0,00	80,81	20,00	30,00	10,00	20,80
RN 6	133,44	0,00	133,44	0,00	80,00	43,40	10,00
RN 7	130,67	0,00	130,67	0,00	30,00	60,00	40,70
RN 8	78,74	0,00	78,74	0,00	15,70	39,40	23,60
RN 9	83,06	0,00	83,06	0,00	21,00	30,00	32,10
RN 10	121,52	0,00	121,52	0,00	24,30	60,80	36,50
RN 11	70,97	114,00	184,97	0,00	37,00	92,50	55,50
RN 12	93,31	0,00	93,31	30,00	45,00	10,00	8,30
RN 13	84,00	49,00	133,00	42,00	43,00	0,00	48,00
RN 14	68,00	0,00	68,00	37,00	20,00	12,00	0,00
RN 15	80,00	24,70	104,70	80,00	0,00	0,00	24,70
RN 16	32,20	81,00	113,20	0,00	0,00	32,00	81,20
RN 17	0,00	36,87	36,87	0,00	0,00	0,00	36,90
RN 18	30,00	26,00	56,00	30,00	26,00	0,00	0,00
RN 19	58,00	0,00	58,00	0,00	58,00	0,00	0,00

RN 20	0,00	37,00	37,00	0,00	0,00	0,00	37,00
RN 21	0,00	34,53	34,53	0,00	0,00	0,00	34,50
RN 22	0,00	27,42	27,42	0,00	0,00	0,00	27,40
Total	1513,25	430,52	1943,77	299,00	500,80	547,90	597,10

SOURCE: ARB

Tableau 7 : Routes provinciales de 2017 à 2021

Nom de la route	Tronçon	2017		2018		2019		2020		2021	
		Revêtue	Non revêtue	Revêtue	Non revêtue	Revêtue	Non revêtue	Revêtue	Non revêtue	Revêtue	Non revêtue
RP 101	Mairie (RN7(PK0,240))-Bugarama(RN2(PK0,250))	5	40,4	5	40,4	5	40,4	5	40,4	5	40,4
RP 102	Jenda(RN7(PK37,250))-Isale(RP101(PK32,325))	0	25,02	0	25,02	0	25,02	0	25,02	0	25,02
RP 103	Nyabiraba(RN7(PK33,070))-Kabezi(RN3(PK13,121))	0	54,38	0	54,38	0	54,38	0	54,38	0	54,38
RP 104	Muzinda(RN9(PK13,016))-Musigati(RN9(PK49,913))	0	48,75	0	48,75	0	48,75	0	48,75	0	48,75
RP 105	Gihanga(RN5(PK19,583))-Mpanda(RN9(PK29,050))	0	23,07	0	23,07	0	23,07	0	23,07	0	23,07
RP 106	Buganda(RN5(PK39,143))-Bukinanyana(RN10(PK77,941))	0	24,08	0	24,08	0	24,08	0	24,08	0	24,08
RP 107	Buganda(RN5(PK50,056))-Mabayi(RN10(PK54))	0	27,5	0	27,5	0	27,5	0	27,5	0	27,5
RP 108	Gatumba(RN4(PK14,792))-Mutimbuzi(Front.RDC))	0	7,71	0	7,71	0	7,71	0	7,71	0	7,71
RP 109	Gisozi(RN18(PK1,620))-Muramvya(RN2(P	0	36,36	0	36,36	0	36,36	0	36,36	0	36,36

Nom de la route	Tronçon	2017		2018		2019		2020		2021	
		Revêtue	Non revêtue	Revêtue	Non revêtue	Revêtue	Non revêtue	Revêtue	Non revêtue	Revêtue	Non revêtue
	K13,050))										
RP 110	Muramvya(RN2(PK14,220))-Bukeye(RN1(PK46,930))	0	8,45	0	8,45	0	8,45	0	8,45	0	8,45
RP 111	Kiganda(RN2(PK26,180))-Bukeye(RP303(PK0,050))	0	27,9	0	27,9	0	27,9	0	27,9	0	27,9
RP 112	Kayokwe(RN18(PK16))-Rutegama(RN2(PK29,395))	0	31,3	0	31,3	0	31,3	0	31,3	0	31,3
RP 113	Kayokwe(RN18(PK16,760))-Giheta(RN2(PK41,560))	0	31,45	0	31,45	0	31,45	0	31,45	0	31,45
RP 114	Kayokwe(RN18(PK25,600))-Giheta(RN2(PK55,507))	0	28,88	0	28,88	0	28,88	0	28,88	0	28,88
RP 115	Mugamba(RN7(PK78,953))-Kayokwe(RN18(PK25,845))	0	30,38	0	30,38	0	30,38	0	30,38	0	30,38
RP 116	Mugamba(RN7(PK66,921))-Kayokwe(RN18(PK18,490))	0	21,32	0	21,32	0	21,32	0	21,32	0	21,32
RP 117	Gitaza(RN3(PK23,880))-Mutambu(RP103(PK26,783))	0	44,74	0	44,74	0	44,74	0	44,74	0	44,74
RP 118	Mubimbi(RN1(PK27,500))-Muzinda(RN9(PK12,081))	0	24,77	0	24,77	0	24,77	0	24,77	0	24,77
RP 119	Buhonga(RN7(PK11,520))-Muyira(RP101(PK9,920))	0	4,85	0	4,85	0	4,85	0	4,85	0	4,85
RP 120	Mabayi(RN10(PK36,077))-Mabayi(Ruhwa(Rwanda))	0	11,75	0	11,75	0	11,75	0	11,75	0	11,75
RP 121	Muberure(RN1(PK	0	9,46	0	9,46	0	9,46	0	9,46	0	9,46

Nom de la route	Tronçon	2017		2018		2019		2020		2021	
		Revêtue	Non revêtue	Revêtue	Non revêtue	Revêtue	Non revêtue	Revêtue	Non revêtue	Revêtue	Non revêtue
	15,021))- Rushubi(RP101(PK23,764))										
RP 122	Mubimbi(RP118(PK5,490))- Rugazi(RP104(PK8,664))	0	9,45	0	9,45	0	9,45	0	9,45	0	9,45
RP 123	Bugarama(RP417(PK24,552))- Muhuta(RP117(PK31,300))	0	19	0	19	0	19	0	19	0	19
RP 124	Ijenda(RN7(PK40,953))- Rusaka(RP112(PK7,000))	0	21,84	0	21,84	0	21,84	0	21,84	0	21,84
RP 125	Metalusa(RN4(PK2,210))-Rond point des nations unies(RN1(PK2,380))	2,2	0	2,2	0	2,2	0	2,2	0	2,2	0
RP 126	Soldat inconnu(RN7(PK1,350))- Kamenge(RN1(PK4,325))	6,4	0	6,4	0	6,4	0	6,4	0	6,4	0
TOTAL REGION OUEST		13,6	612,81	13,6	612,81	13,6	612,81	13,6	612,81	13,6	612,81
RP 201	Ruyigi(RN 13)- Butezi(RC 281)	0	18,47	0	18,47	0	18,47	0	18,47	0	18,47
RP 202	Nyabikere(RN 12)- Mwakiro(RP 320)	0	48,4	0	48,4	0	48,4	0	48,4	0	48,4
RP 203	Nyabikere(RP 202(PK 14,005))- Shombo(RN 12(PK 34,379))	0	7,31	0	7,31	0	7,31	0	7,31	0	7,31
RP 204	Shombo(RN 12(PK 34,776))- Gihogazi(RP 205(PK19,210))	0	19,21	0	19,21	0	19,21	0	19,21	0	19,21
RP 205	Mutaho(RN 15(PK37,410))- Buhiga(RN 12(PK52,720))	0	42,43	0	42,43	0	42,43	0	42,43	0	42,43

Nom de la route	Tronçon	2017		2018		2019		2020		2021	
		Revêtue	Non revêtue	Revêtue	Non revêtue	Revêtue	Non revêtue	Revêtue	Non revêtue	Revêtue	Non revêtue
RP 206	Bugenyuzi(RP205 (PK 32,651))-Kiremba(RN 6(PK 61,666))	0	34,67	0	34,67	0	34,67	0	34,67	0	34,67
RP 207	Bugenyuzi(RP 206(PK6,415))-Gitaramuka(RN 12(PK69,875))	0	19,73	0	19,73	0	19,73	0	19,73	0	19,73
RP 208	Mutumba(RP202(PK 33,950))-Centre Karuzi(RN 12(PK53,035))	0	20,91	0	20,91	0	20,91	0	20,91	0	20,91
RP 209	Gishubi(RN 16(PK95,278))-Nyabihanga(RP114(PK11,920))	0	17,89	0	17,89	0	17,89	0	17,89	0	17,89
RP 210	Bukirasazi(RN 8(PK27,860))-Gishubi(RN16(PK 86,730))	0	19,05	0	19,05	0	19,05	0	19,05	0	19,05
RP 211	Ryansoro(RN 16(PK 82,080))-Bisoro(RP 115(PK 8,700))	0	20,68	0	20,68	0	20,68	0	20,68	0	20,68
RP 212	Rutovu-Buraza(RN 8(PK35,703))	0	39,72	0	39,72	0	39,72	0	39,72	0	39,72
RP 213	Kinyinya(RN 1(PK120,759))-Itaba(RN 13(PK17,735))	0	51,3	0	51,3	0	51,3	0	51,3	0	51,3
RP 214	Kinyinya(RP213(PK5,065))-Nyabitsinda(RN 20(PK15,901))	0	30,73	0	30,73	0	30,73	0	30,73	0	30,73
RP 215	Kinyinya(RP213(PK0,347))-Gisuru(RP214(PK 24,745))	0	21,27	0	21,27	0	21,27	0	21,27	0	21,27
RP 216	Butezi(RP201(PK 14,500))-Giheta(RN 12(PK10,005))	0	32,64	0	32,64	0	32,64	0	32,64	0	32,64
RP 217	Ruyigi(RN 13(PK43,200))-Kigamba(RN	0	68,82	0	68,82	0	68,82	0	68,82	0	68,82

Nom de la route	Tronçon	2017		2018		2019		2020		2021	
		Revêtue	Non revêtue	Revêtue	Non revêtue	Revêtue	Non revêtue	Revêtue	Non revêtue	Revêtue	Non revêtue
	19(PK23,264))										
RP 218	Bweru(RN 13(PK76,880))- Bweru(RP 217(PK43,155))	0	19,72	0	19,72	0	19,72	0	19,72	0	19,72
RP 219	Cendajuru(RN 11(PK163,229))- Gisagara(RN 21(PK16,690))	0	19,95	0	19,95	0	19,95	0	19,95	0	19,95
RP 220	Nyabitsinda(RP214(PK17,910))- Ruyigi(RN 13(PK47,540))	0	12,83	0	12,83	0	12,83	0	12,83	0	12,83
RP 221	Giheta(RN 2(PK40,750))- Bugendana(RN15(PK27,180))	0	15,71	0	15,71	0	15,71	0	15,71	0	15,71
RP 222	Makebuko(RN 8(PK25,004))- Gishubi(RN 16(PK96,084))	0	17,3	0	17,3	0	17,3	0	17,3	0	17,3
RP 223	Butaganzwa(RP213(38,070))- Butaganzwa(RN 13(PK23,680))	0	7,85	0	7,85	0	7,85	0	7,85	0	7,85
TOTAL REGION CENTRE-EST		0	606,59	0	606,59	0	606,59	0	606,59	0	606,59
RP 301	Gashikanwa(RN 6(PK42,300))- Marangara(RP311(PK20,830))	0	22,2	0	22,2	0	22,2	0	22,2	0	22,2
RP 302	Gashikanwa(RN 6(PK40,520))- Kiremba(RN 6(PK56,100))	0	21,9	0	21,9	0	21,9	0	21,9	0	21,9
RP 303	Bukeye(RN 1(PK47,897))- Gatara(RP 304(PK21,011))	0	38,56	0	38,56	0	38,56	0	38,56	0	38,56
RP 304	Ruhororo(RN15(PK62,755))- Kayanza(RN1(PK91,273))	0	38,47	0	38,47	0	38,47	0	38,47	0	38,47

Nom de la route	Tronçon	2017		2018		2019		2020		2021	
		Revêtue	Non revêtue	Revêtue	Non revêtue	Revêtue	Non revêtue	Revêtue	Non revêtue	Revêtue	Non revêtue
RP 305	Ruhororo(RN 15(PK62,755))-Tangara(RP302(PK11,700))	0	31,15	0	31,15	0	31,15	0	31,15	0	31,15
RP 306	Rango(RP322(2,940))-Rango(RP321(17,430))	0	15,77	0	15,77	0	15,77	0	15,77	0	15,77
RP 307	Matongo(RN1(PK77))-Muruta(RN10(PK17,500))	0	22,58	0	22,58	0	22,58	0	22,58	0	22,58
RP 308	Gatara(RP304(PK24,640))-Busiga(RN6(PK18,800))	0	10,25	0	10,25	0	10,25	0	10,25	0	10,25
RP 309	Kabarore(RN22(PK18,550))-Kabarore(RN1(PK109,700))	0	26,08	0	26,08	0	26,08	0	26,08	0	26,08
RP 310	Busiga(RN15(PK97,942))-Kabarore(RN1(PK109,304))	0	20,86	0	20,86	0	20,86	0	20,86	0	20,86
RP 311	Gashikanwa(RN6(PK50,670))-Vumbi(RN14(PK18,440))	0	60,99	0	60,99	0	60,99	0	60,99	0	60,99
RP 312	Marangara(RP311(PK36,255))-Kirundo(RN14(PK27,390))	0	29,33	0	29,33	0	29,33	0	29,33	0	29,33
RP 313	Kirundo(RN14(PK31,320))-Bugabira(Lac Cohoha)	0	33,27	0	33,27	0	33,27	0	33,27	0	33,27
RP 314	Butihinda(RN6(PK131,266))-Busoni(RN14(PK42,210))	0	53,56	0	53,56	0	53,56	0	53,56	0	53,56
RP 315	Vumbi(RN14(PK17,550))-Bwambarangwe(RP314(PK32,075))	0	36,82	0	36,82	0	36,82	0	36,82	0	36,82
RP 316	Gasorwe(RN6(PK	0	23,56	0	23,56	0	23,56	0	23,56	0	23,56

Nom de la route	Tronçon	2017		2018		2019		2020		2021	
		Revêtue	Non revêtue	Revêtue	Non revêtue	Revêtue	Non revêtue	Revêtue	Non revêtue	Revêtue	Non revêtue
	83,551))- Vumbi(RP315(PK 6,940))										
RP 317	Gasorwe(RN6(PK 91,340))- Butihinda(PK5,050)	0	26,53	0	26,53	0	26,53	0	26,53	0	26,53
RP 318	Butihinda(RP314(PK3,900))- Giteranyi(Tanzani e)	0	23,42	0	23,42	0	23,42	0	23,42	0	23,42
RP 319	Busoni(RP314(PK 33,290))- Busoni(RN14(PK6 1,774))	0	23,53	0	23,53	0	23,53	0	23,53	0	23,53
RP 320	Mwakiro(RP202(P K48,000))- Buhinyuza(RN19(PK49,583))	0	34,4	0	34,4	0	34,4	0	34,4	0	34,4
RP 321	Butaganzwa(RP30 3(PK15,833))- Muhanga(RP304(PK5,980))	0	32,45	0	32,45	0	32,45	0	32,45	0	32,45
RP 322	Mbuye(RP111(PK 13,560))- Mutaho(RN15(41, 753))	0	17,86	0	17,86	0	17,86	0	17,86	0	17,86
RP 323	Butihinda(RP317(20,177))- Giteranyi(RP314(1 9,240))	0	24,63	0	24,63	0	24,63	0	24,63	0	24,63
RP 324	Giteranyi(RP318(PK17,930))- Giteranyi(Lac Rweru)	0	21,35	0	21,35	0	21,35	0	21,35	0	21,35
RP 325	Kayanza(RN1(PK 84,646))- Gahombo(RP304(PK22,570))	0	16,02	0	16,02	0	16,02	0	16,02	0	16,02
TOTAL REGIO N NORD		0	705,54	0	705,54	0	705,54	0	705,54	0	705,54
RP 401	Rumonge(RN3(PK 72750))- Mugamba(RN7(P	0	61,01	0	61,01	0	61,01	0	61,01	0	61,01

Nom de la route	Tronçon	2017		2018		2019		2020		2021	
		Revêtue	Non revêtue	Revêtue	Non revêtue	Revêtue	Non revêtue	Revêtue	Non revêtue	Revêtue	Non revêtue
	K65,629))										
RP 402	Songa(RN16(PK47,005))-Buyengero(RP401(PK39,426))	0	32,41	0	32,41	0	32,41	0	32,41	0	32,41
RP 403	Songa(RN16(PK48,618))-Rutovu(RN7(PK106,193))	0	11,61	0	11,61	0	11,61	0	11,61	0	11,61
RP 404	Rumonge(RN3(PK56,000))-Buyengero(RP401(PK28,697))	0	48,02	0	48,02	0	48,02	0	48,02	0	48,02
RP 405	Bukemba(RN11(PK53,426))-Rutovu(RN7(PK111,804))	0	32,32	0	32,32	0	32,32	0	32,32	0	32,32
RP 406	Rumonge(RN3(PK95,970))-Bururi(RN17(PK8,243))	0	39,7	0	39,7	0	39,7	0	39,7	0	39,7
RP 407	Mabanda(RN11(PK3,736))-Makamba	0	45,98	0	45,98	0	45,98	0	45,98	0	45,98
RP 408	Mabanda(RN3(147,210))-Kayogoro(RN11(36,595))	0	53,44	0	53,44	0	53,44	0	53,44	0	53,44
RP 409	Giharo(RN11(91,095))-Nyabitsinda(RP213(18,740))	0	25,16	0	25,16	0	25,16	0	25,16	0	25,16
RP 410	Musongati(RP411(PK3,201))-Giharo(RP409(20,400))	0	41,27	0	41,27	0	41,27	0	41,27	0	41,27
RP 411	Rutana(RN8(PK46,375))-Butaganzwa(RP213(PK39,020))	0	29,76	0	29,76	0	29,76	0	29,76	0	29,76
RP 412	Nyanza Lac (RN3(PK126,390))-Tanzanie	0	13,93	0	13,93	0	13,93	0	13,93	0	13,93

Nom de la route	Tronçon	2017		2018		2019		2020		2021	
		Revêtue	Non revêtue	Revêtue	Non revêtue	Revêtue	Non revêtue	Revêtue	Non revêtue	Revêtue	Non revêtue
RP 413	Bururi (RN16 (PK33, 130))- Songa(RP402(16, 320))	0	16,49	0	16,49	0	16,49	0	16,49	0	16,49
RP 414	Songa(RP402(PK 72,545))- Matana(RN7(PK9 0,652))	0	10,69	0	10,69	0	10,69	0	10,69	0	10,69
RP 415	Giharo(RN11(72,5 45))-Mpinga Kayove(RP410(P K17,650))	0	25,62	0	25,62	0	25,62	0	25,62	0	25,62
RP 416	Rumonge(RN3(PK 119,980))- Vugizo(RP407(PK 29,360))	0	44,29	0	44,29	0	44,29	0	44,29	0	44,29
RP 417	Burambi (RP404(PK24,552))-Buyengero (RP401)	0	33,95	0	33,95	0	33,95	0	33,95	0	33,95
TOTAL REGION SUD		0	565,65	0	565,65	0	565,65	0	565,65	0	565,65
TOTAL NATIONAL		13,6	2490,59	13,6	2490,59	13,6	2490,59	13,6	2490,59	13,6	2490,59

SOURCE: ARB

Tableau 7 : Etat des routes provinciales en 2021

Nom de la route	Tronçon	Linéaire brut (km)	Etat de la route par rapport au linéaire brut (en km)			
			Très bon	Bon	Moyen	Mauvais
RP 101	Mairie (RN7(PK0,240))- Bugarama(RN2(PK0,250))	45,4	5			40,4
RP 102	Jenda(RN7(PK37,250))- Isale(RP101(PK32,325))	25,02				25,02
RP 103	Nyabiraba(RN7(PK33,070))- Kabezi(RN3(PK13,121))	54,38				54,38
RP 104	Muzinda(RN9(PK13,016))- Musigati(RN9(PK49,913))	48,75				48,75
RP 105	Gihanga(RN5(PK19,583))- Mpanda(RN9(PK29,050))	23,07				23,07
RP 106	Buganda(RN5(PK39,143))- Bukinyanya(RN10(PK77,941))	24,08				24,08

Nom de la route	Tronçon	Linéaire brut (km)	Etat de la route par rapport au linéaire brut (en km)			
			Très bon	Bon	Moyen	Mauvais
RP 107	Buganda(RN5(PK50,056))-Mabayi(RN10(PK54))	27,5				27,5
RP 108	Gatumba(RN 4(PK14,792))-Mutimbuzi(Front.RDC))	7,71				7,71
RP 109	Gisozi(RN18(PK1,620))-Muramvya(RN2(PK13,050))	36,36				36,36
RP 110	Muramvya(RN2(PK14,220))-Bukeye(RN1(PK46,930))	8,45				8,45
RP 111	Kiganda(RN2(PK26,180))-Bukeye(RP303(PK0,050))	27,9				27,9
RP 112	Kayokwe(RN18(PK16))-Rutegama(RN2(PK29,395))	31,3				31,3
RP 113	Kayokwe(RN18(PK16,760))-Giheta(RN2(PK41,560))	31,45				31,45
RP 114	Kayokwe(RN18(PK25,600))-Giheta(RN2(PK55,507))	28,88				28,88
RP 115	Mugamba(RN7(PK78,953))-Kayokwe(RN18(PK25,845))	30,38				30,38
RP 116	Mugamba(RN7(PK66,921))-Kayokwe(RN18(PK18,490))	21,32				21,32
RP 117	Gitaza(RN3(PK23,880))-Mutambu(RP103(PK26,783))	44,74				44,74
RP 118	Mubimbi(RN1(PK27,500))-Muzinda(RN9(PK12,081))	24,77				24,77
RP 119	Buhonga(RN7(PK11,520))-Muyira(RP101(PK9,920))	4,85				4,85
RP 120	Mabayi(RN10(PK36,077))-Mabayi(Ruhwa(Rwanda))	11,75				11,75
RP 121	Muberure(RN1(PK15,021))-Rushubi(RP101(PK23,764))	9,46				9,46
RP 122	Mubimbi(RP118(PK5,490))-Rugazi(RP104(PK8,664))	9,45				9,45
RP 123	Bugarama(RP417(24,552))-Muhuta(RP117(PK31,300))	19				19
RP 124	Ijenda(RN7(PK40,953))-Rusaka(RP112(PK7,000))	21,84				21,84
RP 125	Metalusa(RN4(PK2,210))-Rond point des nations unies(RN1(PK2,380))	2,2			2,2	0
RP 126	Soldat inconnu(RN7(PK1,350))-Kamenge(RN1(PK4,325))	6,4		6,4		0
TOTAL REGION OUEST		626,41	5	6,4	2,2	612,81
RP 201	Ruyigi(RN 13)-Butezi(RC 281)	18,47				18,47
RP 202	Nyabikere(RN 12)-Mwakiro(RP 320)	48,4				48,4

Nom de la route	Tronçon	Linéaire brut (km)	Etat de la route par rapport au linéaire brut (en km)			
			Très bon	Bon	Moyen	Mauvais
RP 203	Nyabikere(RP 202(PK 14,005))-Shombo(RN 12(PK 34,379))	7,31				7,31
RP 204	Shombo(RN 12(PK 34,776))-Gihogazi(RP 205(PK19,210))	19,21				19,21
RP 205	Mutaho(RN 15(PK37,410))-Buhiga(RN 12(PK52,720))	42,43				42,43
RP 206	Bugenyuzi(RP205(PK 32,651))-Kiremba(RN 6(PK 61,666))	34,67				34,67
RP 207	Bugenyuzi(RP 206(PK6,415))-Gitaramuka(RN 12(PK69,875))	19,73				19,73
RP 208	Mutumba(RP202(PK 33,950))-Centre Karuzi(RN 12(PK53,035))	20,91				20,91
RP 209	Gishubi(RN 16(PK95,278))-Nyabihanga(RP114(PK11,920))	17,89				17,89
RP 210	Bukirasazi(RN 8(PK27,860))-Gishubi(RN16(PK86,730))	19,05				19,05
RP 211	Ryansoro(RN 16(PK 82,080))-Bisoro(RP 115(PK 8,700))	20,68				20,68
RP 212	Rutovu-Buraza(RN 8(PK35,703))	39,72				39,72
RP 213	Kinyinya(RN 1(PK120,759))-Itaba(RN 13(PK17,735))	51,3				51,3
RP 214	Kinyinya(RP213(PK5,065))-Nyabitsinda(RN 20(PK15,901))	30,73				30,73
RP 215	Kinyinya(RP213(PK0,347))-Gisuru(RP214(PK24,745))	21,27				21,27
RP 216	Butezi(RP201(PK14,500))-Giheta(RN 12(PK10,005))	32,64				32,64
RP 217	Ruyigi(RN 13(PK43,200))-Kigamba(RN 19(PK23,264))	68,82				68,82
RP 218	Bweru(RN 13(PK76,880))-Bweru(RP 217(PK43,155))	19,72				19,72
RP 219	Cendajuru(RN 11(PK163,229))-Gisagara(RN 21(PK16,690))	19,95				19,95
RP 220	Nyabitsinda(RP214(PK17,910))-Ruyigi(RN 13(PK47,540))	12,83				12,83
RP 221	Giheta(RN 2(PK40,750))-Bugendana(RN15(PK27,180))	15,71				15,71
RP 222	Makebuko(RN 8(PK25,004))-Gishubi(RN 16(PK96,084))	17,3				17,3
RP 223	Butaganzwa(RP213(38,070))-Butaganzwa(RN 13(PK23,680))	7,85				7,85
TOTAL REGION CENTRE-		606,59	0	0	0	606,59

Nom de la route	Tronçon	Linéaire brut (km)	Etat de la route par rapport au linéaire brut (en km)			
			Très bon	Bon	Moyen	Mauvais
EST						
RP 301	Gashikanwa(RN 6(PK42,300))-Marangara(RP311(PK20,830))	22,2				22,2
RP 302	Gashikanwa(RN 6(PK40,520))-Kiremba(RN 6(PK56,100))	21,9				21,9
RP 303	Bukeye(RN 1(PK47,897))-Gatara(RP 304(PK21,011))	38,56				38,56
RP 304	Ruhororo(RN15(PK62,755))-Kayanza(RN1(PK91,273))	38,47				38,47
RP 305	Ruhororo(RN 15(PK62,755))-Tangara(RP302(PK11,700))	31,15				31,15
RP 306	Rango(RP322(2,940))-Rango(RP321(17,430))	15,77				15,77
RP 307	Matongo(RN1(PK77))-Muruta(RN10(PK117,500))	22,58				22,58
RP 308	Gatara(RP304(PK24,640))-Busiga(RN6(PK18,800))	10,25				10,25
RP 309	Kabarore(RN22(PK18,550))-Kabarore(RN1(PK109,700))	26,08				26,08
RP 310	Busiga(RN15(PK97,942))-Kabarore(RN1(PK109,304))	20,86				20,86
RP 311	Gashikanwa(RN6(PK50,670))-Vumbi(RN14(PK18,440))	60,99				60,99
RP 312	Marangara(RP311(PK36,255))-Kirundo(RN14(PK27,390))	29,33				29,33
RP 313	Kirundo(RN14(PK31,320))-Bugabira(Lac Cohoha)	33,27				33,27
RP 314	Butihinda(RN6(PK131,266))-Busoni(RN14(PK42,210))	53,56				53,56
RP 315	Vumbi(RN14(PK17,550))-Bwambarangwe(RP314(PK32,075))	36,82				36,82
RP 316	Gasorwe(RN6(PK83,551))-Vumbi(RP315(PK6,940))	23,56				23,56
RP 317	Gasorwe(RN6(PK91,340))-Butihinda(PK5,050))	26,53				26,53
RP 318	Butihinda(RP314(PK3,900))-Giteranyi(Tanzanie)	23,42				23,42
RP 319	Busoni (RP314(PK33,290))-Busoni (RN14(PK61,774))	23,53				23,53
RP 320	Mwakiro(RP202(PK48,000))-Buhinyuza(RN19(PK49,583))	34,4				34,4
RP 321	Butaganzwa(RP303(PK15,833))-Muhanga(RP304(PK5,980))	32,45				32,45

Nom de la route	Tronçon	Linéaire brut (km)	Etat de la route par rapport au linéaire brut (en km)			
			Très bon	Bon	Moyen	Mauvais
RP 322	Mbuye(RP111(PK13,560))-Mutaho(RN15(41,753))	17,86				17,86
RP 323	Butihinda(RP317(20,177))-Giteranyi(RP314(19,240))	24,63				24,63
RP 324	Giteranyi(RP318(PK17,930))-Giteranyi(Lac Rweru)	21,35				21,35
RP 325	Kayanza(RN1(PK84,646))-Gahombo(RP304(PK22,570))	16,02				16,02
TOTAL REGION NORD		705,54	0	0	0	705,54
RP 401	Rumonge(RN3(PK72750))-Mugamba(RN7(PK65,629))	61,01				61,01
RP 402	Songa(RN16(PK47,005))-Buyengero(RP401(PK39,426))	32,41				32,41
RP 403	Songa(RN16(PK48,618))-Rutovu(RN7(PK106,193))	11,61				11,61
RP 404	Rumonge(RN3(PK56,000))-Buyengero(RP401(PK28,697))	48,02				48,02
RP 405	Bukemba(RN11(PK53,426))-Rutovu(RN7(PK111,804))	32,32				32,32
RP 406	Rumonge(RN3(PK95,970))-Bururi(RN17(PK8,243))	39,7				39,7
RP 407	Mabanda(RN11(PK3,736))-Makamba	45,98				45,98
RP 408	Mabanda(RN3(147,210))-Kayogoro(RN11(36,595))	53,44				53,44
RP 409	Giharo(RN11(91,095))-Nyabitsinda(RP213(18,740))	25,16				25,16
RP 410	Musongati(RP411(PK3,201))-Giharo(RP409(20,400))	41,27				41,27
RP 411	Rutana(RN8(PK46,375))-Butaganzwa(RP213(PK39,020))	29,76				29,76
RP 412	Nyanza Lac (RN3 (PK126, 390))-Tannzanie	13,93				13,93
RP 413	Bururi (RN16 (PK33, 130))-Songa(RP402(16,320))	16,49				16,49
RP 414	Songa(RP402(PK72,545))-Matana(RN7(PK90,652))	10,69				10,69
RP 415	Giharo(RN11(72,545))-Mpinga Kayove(RP410(PK17,650))	25,62				25,62
RP 416	Rumonge(RN3(PK119,980))-Vugizo(RP407(PK29,360))	44,29				44,29
RP 417	Burambi (RP404(PK24,552))-Buyengero (RP401)	33,95				33,95

Nom de la route	Tronçon	Linéaire brut (km)	Etat de la route par rapport au linéaire brut (en km)			
			Très bon	Bon	Moyen	Mauvais
TOTAL REGION SUD		565,65	0	0	0	565,65
TOTAL GENERAL		2504,19	5	6,4	2,2	2490,59

SOURCE: ARB

Tableau 8 : Routes provinciales et leurs praticabilités toutes saisons de 2017 à 2021 (km)

Nom de la route	Non revêtu e	Tronçon	2017		2018		2019		2020		2021	
			Toute l'année	Pendant la saison sèche	Toute l'année	Pendant la saison sèche	Toute l'année	Pendant la saison sèche	Toute l'année	Pendant la saison sèche	Toute l'année	Pendant la saison sèche
RP 101	40,40	Kiriri(PK5)-Bugarama (RN2 (PK0, 250))	5,00	40,40	5,00	40,40	5,00	40,40	5,00	40,40	5,00	40,40
RP 102	25,02	Jenda (RN7 (PK37, 250))-Isale (RP101 (PK32, 325))	0,00	25,02	0,00	25,02	0,00	25,02	0,00	25,02	0,00	25,02
RP 103	54,38	Nyabiraba(RN7(PK33, 070))-Kabezi(RN3(PK13,121))	0,00	54,38	0,00	54,38	0,00	54,38	0,00	54,38	0,00	54,38
RP 104	48,75	Muzinda (RN9 (PK13, 016))-Musigati (RN9 (PK49, 913))	0,00	48,75	0,00	48,75	0,00	48,75	0,00	48,75	0,00	48,75
RP 105	23,07	Gihanga (RN5 (PK19, 583))-Mpanda (RN9(PK29,050))	0,00	23,07	0,00	23,07	0,00	23,07	0,00	23,07	0,00	23,07
RP 106	24,09	Buganda(RN5(PK39,143))-Bukinyanya(RN10(PK77,941))	0,00	24,09	24,09	0,00	24,09	0,00	24,09	0,00	24,09	0,00
RP 107	27,51	Buganda(RN5(PK50,056))-Mabayi(RN10(PK54))	0,00	27,51	0,00	27,51	0,00	27,51	0,00	27,51	0,00	27,51
RP 108	7,71	Gatumba(RN4(PK14,792))-Mutimbuzi(Front.RDC)	0,00	7,71	0,00	7,71	0,00	7,71	0,00	7,71	0,00	7,71

Nom de la route	Non revêtu e	Tronçon	2017		2018		2019		2020		2021	
			Toute l'année	Pendant la saison sèche	Tout e l'année	Pendant la saison sèche	Toute l'année	Pendant la saison sèche	Tout e l'année	Pendant la saison sèche	Tout e l'année	Pendant la saison sèche
RP 109	36,36	Gisozi(RN18(PK1,620))- Muramvya(RN2(PK13,050))	0,00	36,36	0,00	36,36	0,00	36,36	0,00	36,36	0,00	36,36
RP 110	8,45	Muramvya(RN2(PK14,220))- Bukeye(RN1(PK46,930))	8,45	0,00	0,00	8,45	0,00	8,45	0,00	8,45	0,00	8,45
RP 111	27,90	Kiganda(RN2(PK26,180))- Bukeye(RP303(PK0,050))	0,00	27,90	0,00	27,90	0,00	27,90	0,00	27,90	0,00	27,90
RP 112	31,31	Kayokwe(RN18(PK16))- Rutegama(RN2(PK29,395))	0,00	31,31	0,00	31,31	0,00	31,31	0,00	31,31	0,00	31,31
RP 113	31,45	Kayokwe(RN18(PK16,760))- Giheta(RN2(PK41,560))	0,00	31,45	0,00	31,45	0,00	31,45	0,00	31,45	0,00	31,45
RP 114	28,88	Kayokwe(RN18(PK25,600))- Giheta(RN2(PK55,507))	0,00	28,88	0,00	28,88	0,00	28,88	0,00	28,88	0,00	28,88
RP 115	30,38	Mugamba(RN7(PK78,953))- Kayokwe(RN18(PK25,845))	0,00	30,38	0,00	30,38	0,00	30,38	0,00	30,38	0,00	30,38
RP 116	21,32	Mugamba(RN7(PK66,921))- Kayokwe(RN18(PK18,490))	0,00	21,32	0,00	21,32	0,00	21,32	0,00	21,32	0,00	21,32
RP 117	44,74	Gitaza(RN3(PK23,880))- Mutambu(RP103(PK26,783))	0,00	44,74	0,00	44,74	0,00	44,74	0,00	44,74	0,00	44,74
RP 118	24,77	Mubimbi(RN1(PK27,500))- Muzinda(RN9(PK12,081))	0,00	24,77	0,00	24,77	0,00	24,77	0,00	24,77	0,00	24,77

Nom de la route	Non revêtu e	Tronçon	2017		2018		2019		2020		2021	
			Toute l'année	Pendant la saison sèche	Toute l'année	Pendant la saison sèche	Toute l'année	Pendant la saison sèche	Toute l'année	Pendant la saison sèche	Toute l'année	Pendant la saison sèche
RP 119	4,85	Buhonga(RN7(PK11,5 20))-Muyira(RP101(PK9,92 0))	0,00	4,85	0,00	4,85	0,00	4,85	0,00	4,85	0,00	4,85
RP 120	11,75	Mabayi(RN10(PK36,0 77))-Mabayi(Ruhwa(Rwanda))	0,00	11,75	0,00	11,75	0,00	11,75	0,00	11,75	0,00	11,75
RP 121	9,46	Muberure(RN1(PK15, 021))-Rushubi(RP101(PK23, 764))	0,00	9,46	0,00	9,46	0,00	9,46	0,00	9,46	0,00	9,46
RP 122	9,45	Mubimbi(RP118(PK5, 490))-Rugazi(RP104(PK8,66 4))	0,00	9,45	0,00	9,45	0,00	9,45	0,00	9,45	0,00	9,45
RP 123	19,00	Bugarama(RP417(24, 552))-Muhuta(RP117(PK31, 300))	0,00	19,00	0,00	19,00	0,00	19,00	0,00	19,00	0,00	19,00
RP 124	21,84	Ijenda(RN7(PK40,953))-Rusaka(RP112(PK7,0 00))	0,00	21,84	0,00	21,84	0,00	21,84	0,00	21,84	0,00	21,84
RP 125	0,00		0,00	0,00	0,00	0,00	0,00	0,00	0,00	0,00	0,00	0,00
RP 126	0,00		0,00	0,00	0,00	0,00	0,00	0,00	0,00	0,00	0,00	0,00
TOTAL Ouest	612,81		0,00	604,36	0,00	588,72	0,00	588,72	0,00	588,72	0,00	588,72
RP 201	18,47	Ruyigi (RN 13)-Butezi(RC 281)	0,00	18,47	0,00	18,47	0,00	18,47	0,00	18,47	0,00	18,47
RP 202	48,40	Nyabikere(RN 12)-Mwakiro(RP 320)	0,00	48,40	0,00	48,40	0,00	48,40	0,00	48,40	0,00	48,40
RP 203	7,31	Nyabikere(RP 202(PK 14,005))-Shombo(RN 12(PK 34,379))	0,00	7,31	0,00	7,31	0,00	7,31	0,00	7,31	0,00	7,31
RP 204	19,21	Shombo(RN 12(PK 34,776))-Gihogazi(RP 205(PK19,210))	0,00	19,21	0,00	19,21	0,00	19,21	0,00	19,21	0,00	19,21
RP 205	42,43	Mutaho(RN 15(PK37,410))-Buhiga(RN	0,00	42,43	0,00	42,43	0,00	42,43	0,00	42,43	0,00	42,43

Nom de la route	Non revêtu e	Tronçon	2017		2018		2019		2020		2021	
			Toute l'année	Pendant la saison sèche	Tout e l'année	Pendant la saison sèche	Toute l'année	Pendant la saison sèche	Tout e l'année	Pendant la saison sèche	Tout e l'année	Pendant la saison sèche
		12(PK52,720))										
RP 206	34,67	Bugenyuzi(RP205(PK 32,651))-Kiremba(RN 6(PK 61,666))	0,00	34,67	0,00	34,67	0,00	34,67	0,00	34,67	0,00	34,67
RP 207	19,74	Bugenyuzi(RP 206(PK6,415))-Gitaramuka(RN 12(PK69,875))	0,00	19,74	0,00	19,74	0,00	19,74	0,00	19,74	0,00	19,74
RP 208	20,92	Mutumba(RP202(PK 33,950))-Centre Karuzi(RN 12(PK53,035))	0,00	20,92	0,00	20,92	0,00	20,92	0,00	20,92	0,00	20,92
RP 209	17,89	Gishubi(RN 16(PK95,278))-Nyabihanga(RP114(PK11,920))	0,00	17,89	0,00	17,89	0,00	17,89	0,00	17,89	0,00	17,89
RP 210	19,05	Bukirasazi(RN 8(PK27,860))-Gishubi(RN16(PK86,730))	0,00	19,05	0,00	19,05	0,00	19,05	0,00	19,05	0,00	19,05
RP 211	20,68	Ryansoro(RN 16(PK 82,080))-Bisoro(RP 115(PK 8,700))	0,00	20,68	0,00	20,68	0,00	20,68	0,00	20,68	0,00	20,68
RP 212	39,72	Rutovu-Buraza(RN 8(PK35,703))	0,00	39,72	0,00	39,72	0,00	39,72	0,00	39,72	0,00	39,72
RP 213	51,30	Kinyinya(RN 1(PK120,759))-Itaba(RN 13(PK17,735))	0,00	51,30	0,00	51,30	0,00	51,30	0,00	51,30	0,00	51,30
RP 214	30,74	Kinyinya(RP213(PK5,065))-Nyabitsinda(RN 20(PK15,901))	0,00	30,74	0,00	30,74	0,00	30,74	0,00	30,74	0,00	30,74
RP 215	21,27	Kinyinya(RP213(PK0,347))-Gisuru(RP214(PK24,745))	0,00	21,27	0,00	21,27	0,00	21,27	0,00	21,27	0,00	21,27
RP 216	32,64	Butezi(RP201(PK14,500))-Giheta(RN 12(PK10,005))	0,00	32,64	0,00	32,64	0,00	32,64	0,00	32,64	0,00	32,64

Nom de la route	Non revêtu e	Tronçon	2017		2018		2019		2020		2021	
			Toute l'année	Pendant la saison sèche	Toute l'année	Pendant la saison sèche	Toute l'année	Pendant la saison sèche	Toute l'année	Pendant la saison sèche	Toute l'année	Pendant la saison sèche
RP 217	68,83	Ruyigi(RN 13(PK43,200))-Kigamba(RN 19(PK23,264))	0,00	68,83	0,00	68,83	0,00	68,83	0,00	68,83	0,00	68,83
RP 218	19,72	Bweru(RN 13(PK76,880))-Bweru(RP 217(PK43,155))	0,00	19,72	0,00	19,72	0,00	19,72	0,00	19,72	0,00	19,72
RP 219	19,95	Cendajuru(RN 11(PK163,229))-Gisagara(RN 21(PK16,690))	0,00	19,95	0,00	19,95	0,00	19,95	0,00	19,95	0,00	19,95
RP 220	12,83	Nyabitsinda(RP214(PK17,910))-Ruyigi(RN 13(PK47,540))	0,00	12,83	0,00	12,83	0,00	12,83	0,00	12,83	0,00	12,83
RP 221	15,72	Giheta(RN 2(PK40,750))-Bugendana(RN15(PK 27,180))	0,00	15,72	0,00	15,72	0,00	15,72	0,00	15,72	0,00	15,72
RP 222	17,30	Makebuko(RN 8(PK25,004))-Gishubi(RN 16(PK96,084))	0,00	17,30	0,00	17,30	0,00	17,30	0,00	17,30	0,00	17,30
RP 223	7,85	Butaganzwa(RP213(38,070))-Butaganzwa(RN 13(PK23,680))	0,00	7,85	0,00	7,85	0,00	7,85	0,00	7,85	0,00	7,85
TOTAL Centre-Est	606,62		0,00	606,62	0,00	606,62	0,00	606,62	0,00	606,62	0,00	606,62
RP 301	22,20	Gashikanwa(RN 6(PK42,300))-Marangara(RP311(PK 20,830))	0,00	22,20	0,00	22,20	0,00	22,20	0,00	22,20	0,00	22,20
RP 302	21,90	Gashikanwa(RN 6(PK40,520))-Kiremba(RN 6(PK56,100))	0,00	21,90	0,00	21,90	0,00	21,90	0,00	21,90	0,00	21,90
RP 303	38,56	Bukeye(RN 1(PK47,897))-Gatara(RP 304(PK21,011))	0,00	38,56	0,00	38,56	0,00	38,56	0,00	38,56	0,00	38,56

Nom de la route	Non revêtu e	Tronçon	2017		2018		2019		2020		2021	
			Toute l'année	Pendant la saison sèche	Tout e l'année	Pendant la saison sèche	Toute l'année	Pendant la saison sèche	Tout e l'année	Pendant la saison sèche	Tout e l'année	Pendant la saison sèche
RP 304	38,47	Ruhororo(RN15(PK62,755))-Kayanza(RN1(PK91,273))	0,00	38,47	0,00	38,47	0,00	38,47	0,00	38,47	0,00	38,47
RP 305	31,16	Ruhororo(RN15(PK62,755))-Tangara(RP302(PK11,700))	0,00	31,16	0,00	31,16	0,00	31,16	0,00	31,16	0,00	31,16
RP 306	15,77	Rango(RP322(2,940))-Rango(RP321(17,430))	0,00	15,77	0,00	15,77	0,00	15,77	0,00	15,77	0,00	15,77
RP 307	22,58	Matongo(RN1(PK77))-Muruta(RN10(PK117,500))	0,00	22,58	0,00	22,58	0,00	22,58	0,00	22,58	0,00	22,58
RP 308	10,25	Gatara(RP304(PK24,640))-Busiga(RN6(PK18,800))	0,00	10,25	0,00	10,25	0,00	10,25	0,00	10,25	0,00	10,25
RP 309	26,08	Kabarore(RN22(PK18,550))-Kabarore(RN1(PK109,700))	0,00	26,08	0,00	26,08	0,00	26,08	0,00	26,08	0,00	26,08
RP 310	20,86	Busiga(RN15(PK97,942))-Kabarore(RN1(PK109,304))	0,00	20,86	0,00	20,86	0,00	20,86	0,00	20,86	0,00	20,86
RP 311	60,99	Gashikanwa(RN6(PK50,670))-Vumbi(RN14(PK18,440))	0,00	60,99	0,00	60,99	0,00	60,99	0,00	60,99	0,00	60,99
RP 312	29,33	Marangara(RP311(PK36,255))-Kirundo(RN14(PK27,390))	0,00	29,33	0,00	29,33	0,00	29,33	0,00	29,33	0,00	29,33
RP 313	33,27	Kirundo (RN14 (PK31,320))-Bugabira(Lac Cohoha)	0,00	33,27	0,00	33,27	0,00	33,27	0,00	33,27	0,00	33,27
RP 314	53,56	Butihinda(RN6(PK131,266))-Busoni(RN14(PK42,210))	0,00	53,56	0,00	53,56	0,00	53,56	0,00	53,56	0,00	53,56
RP 315	36,82	Vumbi(RN14(PK17,550))	0,00	36,82	0,00	36,82	0,00	36,82	0,00	36,82	0,00	36,82

Nom de la route	Non revêtu e	Tronçon	2017		2018		2019		2020		2021	
			Toute l'année	Pendant la saison sèche	Tout e l'année	Pendant la saison sèche	Toute l'année	Pendant la saison sèche	Tout e l'année	Pendant la saison sèche	Tout e l'année	Pendant la saison sèche
		0))- Bwambarangwe(RP314(PK32,075))										
RP 316	23,57	Gasorwe(RN6(PK83,551))- Vumbi(RP315(PK6,940))	0,00	23,57	0,00	23,57	0,00	23,57	0,00	23,57	0,00	23,57
RP 317	26,53	Gasorwe(RN6(PK91,340))- Butihinda(PK5,050))	0,00	26,53	0,00	26,53	0,00	26,53	0,00	26,53	0,00	26,53
RP 318	23,42	Butihinda(RP314(PK3,900))- Giteranyi(Tanzanie)	0,00	23,42	0,00	23,42	0,00	23,42	0,00	23,42	0,00	23,42
RP 319	23,53	Busoni(RP314(PK33,290))- Busoni(RN14(PK61,774))	0,00	23,53	0,00	23,53	0,00	23,53	0,00	23,53	0,00	23,53
RP 320	34,41	Mwakiro(RP202(PK48,000))- Buhinyuza(RN19(PK49,583))	0,00	34,41	0,00	34,41	0,00	34,41	0,00	34,41	0,00	34,41
RP 321	32,46	Butaganzwa(RP303(PK15,833))- Muhanga(RP304(PK5,980))	0,00	32,46	0,00	32,46	0,00	32,46	0,00	32,46	0,00	32,46
RP 322	17,86	Mbuye(RP111(PK13,560))- Mutaho(RN15(41,753))	0,00	17,86	0,00	17,86	0,00	17,86	0,00	17,86	0,00	17,86
RP 323	24,63	Butihinda(RP317(20,177))- Giteranyi(RP314(19,240))	0,00	24,63	0,00	24,63	0,00	24,63	0,00	24,63	0,00	24,63
RP 324	21,35	Giteranyi(RP318(PK17,930))-Giteranyi(Lac Rweru)	0,00	21,35	0,00	21,35	0,00	21,35	0,00	21,35	0,00	21,35
RP 325	16,02	Kayanza(RN1(PK84,646))- Gahombo(RP304(PK22,570))	0,00	16,02	0,00	16,02	0,00	16,02	0,00	16,02	0,00	16,02
TOTAL Région	705,55		0,00	705,55	0,00	705,55	0,00	705,55	0,00	705,55	0,00	705,55

Nom de la route	Non revêtu e	Tronçon	2017		2018		2019		2020		2021	
			Toute l'année	Pendant la saison sèche	Toute l'année	Pendant la saison sèche	Toute l'année	Pendant la saison sèche	Toute l'année	Pendant la saison sèche	Toute l'année	Pendant la saison sèche
Nord												
RP 401	61,01	Rumonge(RN3(PK72750))-Mugamba(RN7(PK65,629))	0,00	61,01	0,00	61,01	0,00	61,01	0,00	61,01	0,00	61,01
RP 402	32,42	Songa(RN16(PK47,005))-Buyengero(RP401(PK39,426))	0,00	32,42	0,00	32,42	0,00	32,42	0,00	32,42	0,00	32,42
RP 403	11,61	Songa (RN16 (PK48,618))-Rutovu(RN7(PK106,193))	0,00	11,61	0,00	11,61	0,00	11,61	0,00	11,61	0,00	11,61
RP 404	48,02	Rumonge(RN3(PK56,000))-Buyengero(RP401(PK28,697))	0,00	48,02	0,00	48,02	0,00	48,02	0,00	48,02	0,00	48,02
RP 405	32,32	Bukemba(RN11(PK53,426))-Rutovu(RN7(PK111,804))	0,00	32,32	0,00	32,32	0,00	32,32	0,00	32,32	0,00	32,32
RP 406	39,71	Rumonge(RN3(PK95,970))-Bururi(RN17(PK8,243))	0,00	39,71	0,00	39,71	0,00	39,71	0,00	39,71	0,00	39,71
RP 407	45,98	Mabanda (RN11 (PK3,736))-Makamba	0,00	45,98	0,00	45,98	0,00	45,98	0,00	45,98	0,00	45,98
RP 408	53,44	Mabanda (RN3(147,210))-Kayogoro (RN11(36,595))	0,00	53,44	0,00	53,44	0,00	53,44	0,00	53,44	0,00	53,44
RP 409	25,16	Giharo (RN11(91,095))-Nyabitsinda (RP213(18,740))	0,00	25,16	0,00	25,16	0,00	25,16	0,00	25,16	0,00	25,16
RP 410	41,27	Musongati(RP411(PK3,201))-Giharo(RP409(20,400))	0,00	41,27	0,00	41,27	0,00	41,27	0,00	41,27	0,00	41,27
RP 411	29,76	Rutana(RN8(PK46,375))-Butaganzwa(RP213(P	0,00	29,76	0,00	29,76	0,00	29,76	0,00	29,76	0,00	29,76

Nom de la route	Non revêtue	Tronçon	2017		2018		2019		2020		2021	
			Toute l'année	Pendant la saison sèche	Toute l'année	Pendant la saison sèche	Toute l'année	Pendant la saison sèche	Toute l'année	Pendant la saison sèche	Toute l'année	Pendant la saison sèche
		K39,020))										
RP 412	13,93	Nyanza Lac (RN3 (PK126, 390))-Tanzanie	0,00	13,93	0,00	13,93	0,00	13,93	0,00	13,93	0,00	13,93
RP 413	16,49	Bururi (RN16 (PK33, 130))-Songa(RP402(16,320))	0,00	16,49	0,00	16,49	0,00	16,49	0,00	16,49	0,00	16,49
RP 414	10,69	Songa(RP402(PK72,545))-Matana(RN7(PK90,652))	0,00	10,69	0,00	10,69	0,00	10,69	0,00	10,69	0,00	10,69
RP 415	25,62	Giharo(RN11(72,545))-Mpinga Kayove(RP410(PK17,650))	0,00	25,62	0,00	25,62	0,00	25,62	0,00	25,62	0,00	25,62
RP 416	44,29	Rumonge(RN3(PK119,980))-Vugizo(RP407(PK29,360))	0,00	44,29	0,00	44,29	0,00	44,29	0,00	44,29	0,00	44,29
RP 417	33,95	Burambi(RP404(PK24,552))-Buyengero(RP401)	0,00	33,95	0,00	33,95	0,00	33,95	0,00	33,95	0,00	33,95
TOTAL région Sud	565,66	0	0,00	565,66	0,00	565,66	0,00	565,66	0,00	565,66	0,00	565,66
			13,6	2490,59	13,6	2490,59	13,6	2490,59	13,6	2490,59	13,6	2490,59

Tableau 9 : Evolution du réseau routier national par province de 2017 à 2021(en km)

Province	2017		2018		2019		2020		2021	
	Routes revêtues	Routes en terres	Routes revêtues	Routes en terres	Routes revêtues	Routes en terres	Routes revêtues	Routes en terres	Routes revêtues	Routes en terres
Bubanza	84,53	71,82	84,53	71,82	84,53	71,82	84,53	71,82	84,53	71,82

Province	2017		2018		2019		2020		2021	
	Routes revêtues	Routes en terres	Routes revêtues	Routes en terres	Routes revêtues	Routes en terres	Routes revêtues	Routes en terres	Routes revêtues	Routes en terres
Bujumbura	116,74	612,81	116,74	612,81	116,74	612,81	116,74	612,81	116,74	612,81
Bujumbura-Mairie	25,82	0,00	25,82	0,00	25,82	0,00	25,82	0,00	25,82	0,00
Bururi	97,67	212,04	97,67	212,04	97,67	212,04	97,67	212,04	97,67	212,04
Cankuzo	42,97	118,06	42,97	118,06	42,97	118,06	42,97	118,06	42,97	118,06
Cibitoke	156,28	63,34	156,28	63,34	156,28	63,34	156,28	63,34	156,28	63,34
Gitega	146,82	211,08	146,82	211,08	146,82	211,08	146,82	211,08	146,82	211,08
Karusi	69,17	167,79	69,17	167,79	69,17	167,79	69,17	167,79	69,17	167,79
Kayanza	92,89	210,34	92,89	210,34	92,89	210,34	92,89	210,34	92,89	210,34
Kirundo	62,25	191,16	62,25	191,16	62,25	191,16	62,25	191,16	62,25	191,16
Makamba	106,43	174,66	106,43	174,66	106,43	174,66	106,43	174,66	106,43	174,66
Muramvya	66,39	75,05	66,39	75,05	66,39	75,05	66,39	75,05	66,39	75,05
Muyinga	81,46	131,94	81,46	131,94	81,46	131,94	81,46	131,94	81,46	131,94
Mwaro	39,95	179,89	42,95	176,89	42,95	176,89	42,95	176,89	42,95	176,89
Ngozi	86,20	188,75	86,20	188,75	86,20	188,75	86,20	188,75	86,20	188,75
Rumonge	90,47	114,90	90,47	114,90	90,47	114,90	90,47	114,90	90,47	114,90
Rutana	78,11	182,90	78,11	182,90	78,11	182,90	78,11	182,90	78,11	182,90
Ruyigi	63,52	249,91	63,52	249,91	63,52	249,91	63,52	249,91	63,52	249,91
Burundi	1507,64	3156,44	1510,64	3153,44	1510,64	3153,44	1510,64	3153,44	1510,64	3153,44

SOURCE : ARB

Tableau 10 : Etat global des routes par catégorie par rapport au linéaire national en 2021 (en km)

Catégorie		Linéaire total (km)	Etat global du linéaire par catégorie par rapport au linéaire national en (km)			
			Très bon	Bon	Moyen	Mauvais
Routes nationales	Routes revêtues	1513,25	299	500,8	547,9	166,58
	Routes non revêtues	430,52	0	0	0	430,52
Routes provinciales	Routes revêtues	13,6	5	6,4	2,2	0
	Routes non revêtues	2490,59	0	0	0	2490,59
Total		4447,97	304	507,2	550,1	3087,69

SOURCE: ARB

Tableau 11 : Evolution de la gare routière sur le territoire national de 2017 à 2021

Province	NOMBRE DE GARES ROUTIERES ET LEURS CAPACITES									
	2017		2018		2019		2020		2021	
	Effectifs	Capacité	Effectifs	Capacité	Effectifs	Capacité	Effectifs	Capacité	Effectifs	Capacité
Bujumbura (Frontière Gatumba)	1	10	1	10	1	10	1	10	1	10
Bujumbura-Mairie (Port)	1	50	1	50	1	50	1	50	1	50
Cibitoke (Ruhwa)	1	25	1	25	1	25	1	25	1	25
Gitega (Zege)	1	54	1	54	1	54	1	54	1	54
Kirundo (Gasenyi)	1	15	1	15	1	15	1	15	1	15
Muramvya (MINOLAC)	1	20	1	20	1	20	1	20	1	20
Muyinga (Kobero)	1	25	1	25	1	25	1	25	1	25
Burundi	7	199	7	199	7	199	7	199	7	199

SOURCE : ARB

Tableau 12 : Linéaire de Routes Nationales revêtues par Province et par an (en km) de 2015 à 2021

Province	Linéaire des routes revêtues						
	2015	2016	2017	2018	2019	2020	2021
Bubanza	0	0	0	0	0	0	0
Bujumbura	0	0	0	0	0	0	0
Bujumbura-Mairie	0	0	0	0	0	0	0
Bururi	0	0	0	0	0	0	0
Cankuzo	0	0	0	0	0	0	0
Cibitoke	0	0	0	0	0	0	0
Gitega	0	50	50	50	50	50	50
Karusi	0	0	0	0	0	0	0
Kayanza	0	0	0	0	0	0	0
Kirundo	0	0	0	0	0	0	0
Makamba	0	0	45	45	45	45	45
Muramvya	0	0	0	0	0	0	0
Muyinga	0	0	0	0	0	0	0
Mwaro	0	0	33	33	33	33	33

Province	Linéaire des routes revêtues						
	2015	2016	2017	2018	2019	2020	2021
Ngozi	30	30	30	30	30	30	30
Rumonge	0	0	0	0	0	0	0
Rutana	0	0	0	0	0	0	0
Ruyigi	0	0	0	0	0	0	0
Burundi	30	80	158	158	158	158	158

SOURCE : ARB

Tableau 13 : Linéaire des Routes Provinciales Réhabilitées par province et par an (en km)

Province	Réhabilitées						
	2015	2016	2017	2018	2019	2020	2021
Bubanza	0,00	24,08	24,08	24,08	24,08	24,08	24,08
Bujumbura	0,00	0,00	0,00	0,00	0,00	0,00	0,00
Bujumbura-Mairie	0,00	0,00	0,00	0,00	0,00	0,00	0,00
Bururi	58,49	58,49	58,49	58,49	58,49	58,49	58,49
Cankuzo	0,00	0,00	0,00	0,00	0,00	0,00	0,00
Cibitoke	0,00	0,00	0,00	0,00	0,00	0,00	0,00
Gitega	0,00	0,00	0,00	0,00	0,00	0,00	0,00
Karusi	0,00	0,00	0,00	0,00	0,00	0,00	0,00
Kayanza	98,38	98,38	98,38	98,38	98,38	98,38	98,38
Kirundo	0,00	0,00	0,00	0,00	0,00	0,00	0,00
Makamba	0,00	13,93	13,93	13,93	13,93	13,93	13,93
Muramvya	8,44	8,44	8,44	8,44	8,44	8,44	8,44
Muyinga	44,77	44,77	44,77	44,77	44,77	44,77	44,77
Mwaro	0,00	0,00	50,00	50,00	50,00	50,00	50,00
Ngozi	98,38	98,38	98,38	98,38	98,38	98,38	98,38
Rumonge	0,00	0,00	0,00	0,00	0,00	0,00	0,00
Rutana	96,65	96,65	96,65	96,65	96,65	96,65	96,65
Ruyigi	36,67	36,67	36,67	36,67	36,67	36,67	36,67
Burundi	441,78	479,79	529,79	529,79	529,79	529,79	529,79

SOURCE : ARB

Tableau 14 : Linéaires des routes transfrontalières de 2017 à 2021

Nom de la route	Tronçon	Caractère intégrateur	Pays concernés	2017		2018		2019		2020		2021	
				Revêtu e	Non revêtu e	Revêtu e	Non revêtu e	Revêtu e	Non revêtu e	Revêtu e	Non revêtu e	Revêtu e	Non revêtu e
RN 1	Bujumbura-Kanyaru Haut	Corridor nord	Burundi/Rwanda	116,28	0,00	116,28	0,00	116,28	0,00	116,28	0,00	116,28	0,00
RN 4	Rond point novotel-Rond point chanic-Gatumba	Corridor nord	Burundi/RDC	18,92	0,00	18,92	0,00	18,92	0,00	18,92	0,00	18,92	0,00
RN 5	Bujumbura(Rond point chanic)-Rugombo-Ruhwa	Corridor nord	Burundi/Rwanda	80,81	0,00	80,81	0,00	80,81	0,00	80,81	0,00	80,81	0,00
RN 6	Kayanza-Ngozi-Muyinga-Kobero	Corridor central	Burundi/Tanzanie	133,44	0,00	133,44	0,00	133,44	0,00	133,44	0,00	133,44	0,00
RN 13	Makebuko-Ruyigi-Cankuzo-Gahumo	Corridor central	Burundi/Tanzanie	85,00	49,00	85,00	49,00	85,00	49,00	85,00	49,00	85,00	49,00
RN 14	Gashoho (Nyagasasa)-Kirundo-Gasenyi	Corridor nord	Burundi/Rwanda	68,00	0,00	68,00	0,00	68,00	0,00	68,00	0,00	68,00	0,00
RN 15	Gitega-Ngozi-Kanyaru bas	Corridor nord	Burundi/Rwanda	80,00	24,70	80,00	24,70	80,00	24,70	80,00	24,70	80,00	24,70
RN 20	Rusengo-Gisuru-Frontière Tanzanienne	Corridor central	Burundi/Tanzanie	0,00	36,68	0,00	36,68	0,00	36,68	0,00	36,68	0,00	36,68

Nom de la route	Tronçon	Caractère intégrateur	Pays concernés	2017		2018		2019		2020		2021	
				Revêtu e	Non revêtu e	Revêtu e	Non revêtu e	Revêtu e	Non revêtu e	Revêtu e	Non revêtu e	Revêtu e	Non revêtu e
RN 21	Gisagara-Frontière Tanzanienne		Burundi/Tanzanie	0,00	34,53	0,00	34,53	0,00	34,53	0,00	34,53	0,00	34,53
RN 22	Kabarore-Frontière Rwandaise		Burundi/Rwanda	0,00	27,42	0,00	27,42	0,00	27,42	0,00	27,42	0,00	27,42
RP 120	Mabayi (RN10(PK36,077))-Mabayi (Ruhwa(Rwanda))		Burundi/Rwanda	0,00	11,75	0,00	11,75	0,00	11,75	0,00	11,75	0,00	11,75
RP 318	Butihinda (RP314 (PK3, 900))-Giteranyi(Tanzanie)		Burundi/Tanzanie	0,00	23,42	0,00	23,42	0,00	23,42	0,00	23,42	0,00	23,42
RP 412	Nyanza Lac (RN3 (PK126, 390))-Tanzanie		Burundi/Tanzanie	0,00	13,93	0,00	13,93	0,00	13,93	0,00	13,93	0,00	13,93
Total				582,45	221,43	582,45	221,43	582,45	221,43	582,45	221,43	582,45	221,43

SOURCE : ARB

Tableau 15 : Linéaire de Routes Nationales revêtues/ réhabilitées par an en Km de 2015 à 2021

Nom de la route	Tronçon	Revêtu e/réhabilitées						
		2015	2016	2017	2018	2019	2020	2021
RN 1	Bujumbura-Kanyaru Haut	0	0	0	0	0	0	0
RN 2	Bugarama-Muramvya-Gitega	0	0	0	0	0	0	0
RN 3	Bujumbura-Rumonge-Nyanza lac-Mugina	0	45	45	45	45	45	45

Nom de la route	Tronçon	Revêtue/réhabilitées						
		2015	2016	2017	2018	2019	2020	2021
RN 4	Rond point novotel- Rond point chanic- Gatumba	0	5,3	5,3	19	19	19	19
RN 5	Bujumbura(Rond point chanic)-Rugombo- Ruhwa	0	0	52	52	52	52	52
RN 6	Kayanza-Ngozi- Muyinga-Kobero	0	0	0	0	0	0	0
RN 7	Bujumbura-Matana- Gitaba	0	0	0	0	0	0	0
RN 8	Gitega-Rutana- Bukemba	0	0	0	0	0	0	0
RN 9	Bujumbura-Bubanza- Ndora	0	0	0	0	0	0	0
RN 10	Rugombo-Mabayi- Kayanza	0	0	0	0	0	0	0
RN 11	Mabanda-Gihofi- Kinyinya-Gisuru- Cankuzo	0	0	0	0	0	0	0
RN 12	Gitega-Karuzi- Muyinga	0	0	0	0	0	0	0
RN 13	Makebuko-Ruyigi- Cankuzo-Gahumo	42	42	42	42	42	42	42
RN 14	Gashoho(Nyagasasa)- Kirundo-Gasenyi	0	0	0	0	0	0	0
RN 15	Gitega-Ngozi-Kanyaru bas	30	30	50	50	50	50	50
RN 16	Mutambara-Bururi- Gitega(Mweya)	0	0	0	0	0	0	0
RN 17	Bururi-Makamba	0	0	0	0	0	0	0
RN 18	Nyakararo-Mwaro- Gitega	0	30	30	30	30	30	30
RN 19	Cankuzo-Muyinga	58	58	58	58	58	58	58
RN 20	Rusengo-Gisuru- Frontière Tanzanienne	0	0	0	0	0	0	0

Nom de la route	Tronçon	Revêtu/rehabilitées						
		2015	2016	2017	2018	2019	2020	2021
RN 21	Gisagara-Frontière Tanzanienne	0	0	0	0	0	0	0
RN 22	Kabarore-Frontière Rwandaise	0	0	0	0	0	0	0
Total		130	210.3	262.3	262.3	262.3	262.3	262.3

Source : ARB

Tableau 16 : Evolution sur les ponts construits par province de 2017 à 2021

Province	2017				2018				2019				2020				2021			
	CARACTERISTIQUE DES PONTS				CARACTERISTIQUE DES PONTS				CARACTERISTIQUE DES PONTS				CARACTERISTIQUE DES PONTS				CARACTERISTIQUE DES PONTS			
	PONTS EN BETON ARME	PONTS METALLIQUES	PONTS MIXTES	PONTS PIETONNIERS	PONTS EN BETON ARME	PONTS METALLIQUES	PONTS MIXTES	PONTS PIETONNIERS	PONTS EN BETON ARME	PONTS METALLIQUES	PONTS MIXTES	PONTS PIETONNIERS	PONTS EN BETON ARME	PONTS METALLIQUES	PONTS MIXTES	PONTS PIETONNIERS	PONTS EN BETON ARME	PONTS METALLIQUES	PONTS MIXTES	PONTS PIETONNIERS
Bubanza	14	3	0	0	14	3	0	0	14	3	0	0	14	3	0	0	14	3	0	0
Bujumbura	18	0	0	0	18	0	0	0	18	0	0	0	18	0	0	0	18	0	0	0
Bujumbura-Mairie	15	0	0	0	15	0	0	0	15	0	0	0	15	0	0	0	15	0	0	0
Bururi	6	13	9	0	6	13	9	0	6	13	9	0	6	13	9	0	6	13	9	0
Cankuzo	12		1	0	12		1	0	12		1	0	12		1	0	12		1	0
Cibitoke	15	1	1	0	15	1	1	0	15	1	1	0	15	1	1	0	15	1	1	0
Gitega	13	5	13	1	13	5	13	1	13	5	13	1	13	5	13	1	13	5	13	1
Karusi (Relie Gitega et Karusi)	2	3	0	2	2	3	0	2	2	3	0	2	2	3	0	2	2	3	0	2
Kayanza	1	4	3	0	1	4	3	0	1	4	3	0	1	4	3	0	1	4	3	0
Kirundo	1	0	0	0	1	0	0	0	1	0	0	0	1	0	0	0	1	0	0	0
Makamba	14	0	1	0	14	0	1	0	14	0	1	0	14	0	1	0	14	0	1	0
Muramvya	8	3	0	0	8	3	0	0	8	3	0	0	8	3	0	0	8	3	0	0
Muyinga	6	0	0	0	6	0	0	0	6	0	0	0	6	0	0	0	6	0	0	0
Mwaro (Relie	4	5	2	1	4	5	2	1	4	5	2	1	4	5	2	1	4	5	2	1

Mwaro et Gitega)																				
Ngozi	5	8	5	1	5	8	5	1	5	8	5	1	5	8	5	1	5	8	5	1
Rumonge	15	0	0	0	15	0	0	0	15	0	0	0	15	0	0	0	15	0	0	0
Rutana	11	0	0	2	11	0	0	2	11	0	0	2	11	0	0	2	11	0	0	2
Ruyigi	9	7	6	0	9	7	6	0	9	7	6	0	9	7	6	0	9	7	6	0
Burundi	169	52	41	7	169	52	41	7	169	52	41	7	169	52	41	7	169	52	41	7

Source : ARB

Tableau 17 : Ponts piétonniers suspendus en 2021

Province	Ponts piétonniers suspendus
Marie de Bujumbura	Pont à l'avenue de la mission traversant le Boulevard de l'UPRONA
	Pont reliant les quartiers Kinanira et Busoro
Rutana	Pont reliant les communes Musongati et Mpinga-Kayove
	Pont en commune Rutana
	Pont sur les chutes de Karera en commune Rutana reliant les collines Shanga et Rugunga
Gitega - Karusi	Pont reliant les provinces Gitega et Karusi
Gitega	Pont reliant les communes Giheta et Bugendana
Gitega-Mwaro	Pont sur la rivière Waga reliant les communes Bisoro et Ryansoro (Mwaro et Gitega) sur les collines Buhabwa et Ntunda
Ngozi	Pont sur la rivière Nyakijima en commune Ngozi

Source : ARB

Tableau 18 : Dons sur les projets d'infrastructures routières pour l'exercice budgétaire 2021/2022

N°	Projets	Montant en BIF
1.	Construction de la route Rumonge - Gitaza- Kabingo - Gasuru - Manyovu	12 000 000 000

Source : Loi budgétaire 2021/2022

Tableau 19 : Prêts pour les projets d'infrastructures routières pour l'exercice budgétaire 2021/2022

N°	Projets	Montant en BIF
----	---------	----------------

1.	Projet multinational de construction de la RN5 Bujumbura-Nyamitanga	5 722 519 516
2.	Projet de la route Rumonge-Nyanza-Lac (RN3)	5 852 904 219
3.	RN 16: Bururi-Gakuba	8 276 651 179
	TOTAL	19 852 074 914

Source : Loi budgétaire 2021/2022

Tableau 20 : Linéaire des routes inter urbaines pavées par centre urbain (2021)

Centre urbain	Linéaire de la voirie urbaine pavée (ml)
Bubanza	2060
Bujumbura	0
Bujumbura-Mairie	161850
Bururi	0
Cankuzo	0
Cibitoke	8430
Gitega	5990
Karusi	0
Kayanza	2296,3
Kirundo	4000
Makamba	0
Muramvya	0
Muyinga	0
Mwaro	0
Ngozi	23275
Rumonge	11910
Rutana	0
Ruyigi	0
Total	219811,3

Source : DGI

Tableau 21 : Recettes collectées et encaissées pour entretien routier (en BIF) de 2015 à 2020/2021

Années	Recettes	Carburant	Impôt véhicules	Péage routier	Permis de conduire	Total
2015	Montants Collectés	9 285 436 008	2 339 416 192	5 002 491 984	556 695 500	17 184 039 684
	Montants Encaissés	6 598 952 328	2 242 011 158	3 525 616 717	437 405 500	12 803 985 703
2016	Montants Collectés	10 064 370 640	2 706 860 792	5 619 871 421	1 487 018 750	19 878 121 603
	Montants Encaissés	3 170 717 920	2 361 674 015	1 888 967 784	161 271 000	7 582 630 719

2017	Montant Collectées	10 876 767 680	101 315 423	5 123 417 088	2 642 022 750	18 743 522 941
	Montants Encaissés	5 669 323 924	47 000 964	1 938 096 299	616 467 000	8 270 888 187
2018	Montants Collectés	10 934 156 960	66 741 300	5 310 192 114	806 157 289	17 117 247 663
	Montants Encaissés	7 186 276 720		3 181 414 848		10 367 691 568
2019	Montants Collectés	11 818 169 787	106 053 700	5 392 561 481	1 050 140 400	17 117 247 663
	Montants Encaissés	-	-	-	-	8 200 000 000
2020/2021 ¹		-	-	-	-	21 744 602 615
2021/2022		-	-	-	-	21 744 602 615

Source : ARB

II.3. INFRASTRUCTURES DE TRANSPORT AERIEN

Tableau 22 : Caractéristiques de l'Aéroport et des Aérodrômes du Burundi en 2021

Aéroport ou Aérodrôme	Situation géographique	Altitude	Dimension de la piste (longueur x largeur (m))	Orientation	Nature de la plateforme (bitumes, terre battue, ...)	Poids admis	Etat
Aéroport International Melchior NDADAYE de Bujumbura	03°18'28.5328"S 29°18'57.5719"E	787m	3600x45	3°W(1998)-1.	Bitumes	Piste dimensionnée pour gros porteurs (Boeing 747 série 400)	Fonctionnel
Aérodrôme Gitega	03°24'56.2282"S 29°54'57.7071"E	1750m	950x20	3°W(1992)	Terre battue	5T	Non fonctionnel
Aérodrôme Ngozi	DND	DND	DND	DND	DND	DND	Non fonctionnel
Aérodrôme GIHOFI	DND	1200m	900x20	DND	Terre battue	DND	Non fonctionnel
Aérodrôme KIRUNDO	02°32'40"S* 30°05'39"E*	1408m	1000x20	3°W(1992)	Terre battue	6T/3,3kg	Non fonctionnel
Aérodrôme NYANZA-LAC	DND	DND	DND	DND	DND	DND	Non fonctionnel
Aérodrôme RUYIGI	DND	DND	DND	DND	DND	DND	Non fonctionnel

SOURCE : AACB

¹ Depuis 2020, l'Etat a rendu disponible le budget pour l'entretien des routes dans le Budget Général de l'Etat

II.4. INFRASTRUCTURES DE TRANSPORT PORTUAIRE/MARITIME

Tableau 23 : Caractéristiques des ports du Burundi en 2021

Les Ports	Situation géographique	Altitude	Dimension des quais longueur x largeur (m)	Catégorie de port	Nature de la plateforme	Poids admis	Profondeur	Etat
Port de Bujumbura	Au nord du lac Tanganyika, nord ouest de la ville de Bujumbura, au quartier Industriel	772 m		Port de commerce				Fonctionnel
Port de Rumonge	Commune Rumonge au bord du lac Tanganyika	809 m	Pas de quai	Port de pêche				Fonctionnel
Port de Kabonga								Non fonctionnel

SOURCE :AMPF

Tableau 24 : Aménagement et infrastructures sur le Port de Bujumbura de 2017 à 2021

Intitulé	NOMBRE				
	2017	2018	2019	2020	2021

Longueur des quais	Quai conteneur : 150 m ; quai cargo général : 400 m ; quai pétrolier : 180 m	Quai conteneur : 150 m ; quai cargo général : 400 m ; quai pétrolier : 180 m	Quai conteneur : 150 m ; quai cargo général : 400 m ; quai pétrolier : 180 m	Quai conteneur : 150 m ; quai cargo général : 400 m ; quai pétrolier : 180 m	Quai conteneur : 150 m ; quai cargo général : 400 m ; quai pétrolier : 180 m
Superficie des terres pleins					
Superficie des magasins	2000 m ² chacun	2000 m ² chacun	2000 m ² chacun	2000 m ² chacun	2000 m ² chacun
Nombre de forces portantes des engins d'élevage					
Capacité de ravitaillement en carburant					

SOURCE : AMPF

Tableau 25 : Aménagement et infrastructures sur le Port de Rumonge de 2017 à 2021

Intitulé	NOMBRE				
	2017	2018	2019	2020	2021
Longueur des quais	pas de quai	pas de quai	pas de quai	pas de quai	pas de quai
Superficie des terres pleins					
Superficie des magasins					
Nombre de forces portantes des engins d'élevage	pas d'engins de manutention	pas d'engins de manutention	pas d'engins de manutention	pas d'engins de manutention	pas d'engins de manutention
Capacité de ravitaillement en carburant	pas d'engins de manutention	pas d'engins de manutention	pas d'engins de manutention	pas d'engins de manutention	pas d'engins de manutention

SOURCE : AMPF

Tableau 26 : Aménagement et infrastructures sur le Port du Kabonga de 2017 à 2021

Intitulé	NOMBRE				
	2017	2018	2019	2020	2021
Longueur des quais	pas de quai	pas de quai	pas de quai	pas de quai	pas de quai
Superficie des terres pleines	pas de terre pleins	pas de terres pleins	pas de terre pleins	pas de terre pleins	pas de terre pleins
Superficie des magasins	il n'ya pas de magasins	il n'ya pas de magasins	il n'ya pas de magasins	il n'ya pas de magasins	il n'ya pas de magasins
Superficie des hangars	il n'ya pas de magasins				
Nombre de forces portantes des engins d'élevage					
Capacité de ravitaillement en carburant					

SOURCE : AMPF

CHAPITRE III : BATIMENTS PUBLICS

Un bâtiment public est un bien composé de construction(s), notamment :

- Bâtiments, incluant tout mobilier incorporé à l'immeuble assurant son utilité (ex. : système de climatisation, luminaire, fournaise, aspirateur central, stores vénitiens/rideaux...)
- Ouvrages à caractère permanent qui s'y trouvent et tout ce qui en fait partie intégrante, tels qu'une tour de communication, pylône électrique, infrastructures de services urbains (ex. : aqueduc, égout pluvial, égout sanitaire...), route privée;

Un Equipement immobilier diffère des biens personnels, lesquels ne sont pas attachés en permanence au fonds public, comme les véhicules, les bateaux, les bijoux, les meubles, les outils et le matériel roulant d'une ferme agricole. Au niveau national, le pays enregistre au total 17545 immeubles jusqu'en 2021.

Tableau 27 : Nombre de bâtiments publics par province en 2021

Province	Nombre de bâtiments
BUBANZA	961
BUJUMBURA	933
BURURI	570

Province	Nombre de bâtiments
CANKUZO	633
CIBITOKÉ	1048
GITEGA	1503
KARUSI	862
KAYANZA	1088
KIRUNDO	906
MAIRIE DE BUJUMBURA	568
MAKAMBA	1282
MURAMVYA	694
MUYINGA	1380
MWARO	815
NGOZI	1212
RUMONGE	924
RUTANA	1031
RUYIGI	1135
Total général	17545

Source : DSPIE

Tableau 28 : Effectif des bâtiments par province et par commune en 2021

Province	Commune	Nombre de bâtiments
BUBANZA	BUBANZA	227
	GIHANGA	163
	MPANDA	158
	RUGAZI	128
	MUSIGATI	285
BUJUMBURA	KABEZI	141
	MUKIKE	103
	MUGONGO-MANGA	86
	MUTIMBUZI	140
	ISARE	147

Province	Commune	Nombre de bâtiments
	MUTAMBU	104
	KANYOSHA	88
	MUBIMBI	58
	NYABIRABA	66
BURURI	MUGAMBA	157
	BURURI	97
	SONGA	125
	MATANA	68
	RUTOVU	69
	VYANDA	54
CANKUZO	MISHIHA	125
	CANKUZO	144
	KIGAMBA	112
	GISAGARA	131
	CENDAJURU	121
CIBITKE	RUGOMBO	240
	BUGANDA	91
	MABAYI	244
	MURWI	142
	BUKINANYANA	202
	MUGINA	129
GITEGA	GITEGA	258
	BUGENDANA	156
	RYANSORO	131
	GISHUBI	149

Province	Commune	Nombre de bâtiments
	ITABA	178
	MAKEBUKO	122
	BUKIRASAZI	75
	BURAZA	127
	GIHETA	100
	MUTAHO	97
	NYARUSANGE	110
KARUSI	NYABIKERE	111
	BUHIGA	163
	MUTUMBA	94
	GIHOGAZI	149
	BUGENYUZI	121
	GITARAMUKA	134
	SHOMBO	90
KAYANZA	KAYANZA	154
	MATONGO	134
	MUHANGA	95
	MURUTA	143
	KABARORE	116
	GAHOMBO	126
	RANGO	119
	BUTAGANZWA I	124
	GATARA	77
	BUSONI	195
	VUMBI	68

Province	Commune	Nombre de bâtiments
KIRUNDO	BWAMBARANGWE	142
	KIRUNDO	126
	NTEGA	113
	BUGABIRA	164
	GITOBÉ	98
MAIRIE DE BUJUMBURA	MUKAZA	291
	MUHA	77
	NTAHANGWA	200
MAKAMBA	VUGIZO	235
	NYANZA-LAC	250
	MAKAMBA	195
	KAYOGORO	240
	MABANDA	168
	KIBAGO	194
MURAMVYA	MURAMVYA	217
	KIGANDA	150
	RUTEGAMA	103
	MBUYE	128
	BUKEYE	96
MUYINGA	BUHINYUZA	254
	MUYINGA	319
	GITERANYI	212
	GASHOHO	146
	GASORWE	128
	BUTIHINDA	225

Province	Commune	Nombre de bâtiments
	MWAKIRO	96
MWARO	KAYOKWE	114
	BISORO	90
	RUSAKA	103
	NYABIHANGA	157
	GISOZI	207
	NDAVA	144
NGOZI	MARANGARA	216
	NGOZI	179
	MWUMBA	77
	TANGARA	125
	KIREMBA	138
	RUHORORO	146
	GASHIKANWA	96
	BUSIGA	145
	NYAMURENZA	108
RUMONGE	RUMONGE	374
	BURAMBI	184
	MUHUTA	204
	BUYENGERO	64
	BUGARAMA	98
RUTANA	MUSONGATI	216
	MPIGA-KAYOVE	210
	GIHARO	211
	BUKEMBA	126

Province	Commune	Nombre de bâtiments
	RUTANA	181
	GITANGA	87
RUYIGI	GISURU	320
	BUTAGANZWA II	189
	RUYIGI	156
	KINYINYA	130
	NYABITSINDA	110
	BWERU	139
	BUTEZI	91
Total		17 545

Source : DSPIE

Tableau 29 : Effectif des immeubles selon le type de bâtiment en 2021

Bâtiments	nombre
Etages	227
pavillonnaires	15 161
Hangars	2 157
Total	17 545

Source : DSPIE

Tableau 30 : Effectif des immeubles selon l'usage en 2021

Bâtiments	nombre
Scolaire	9940
Administratif	2852
Commercial/industriel	1666
Sanitaire	1605
Habitation	813
Non utilisé	532
Sportif	92
Touristique	45
Total	17545

Source : DSPIE

Tableau 31 : Nombre des hôpitaux communaux construits en 2021

Province	Hôpitaux communaux	Hôpitaux communaux en cours de construction
Bubanza	2	1
Bujumbura	2	3
Bujumbura-Mairie	0	0
Bururi	1	3
Cankuzo	0	3
Cibitoke	2	2
Gitega	3	3
Karuzi	4	2
Kayanza	3	3
Kirundo	2	3
Makamba	3	2
Muramvya	2	1
Muyinga	2	2
Mwaro	2	2
Ngozi	2	4
Rumonge	2	2
Rutana	2	1
Ruyigi	1	2
Burundi	35	39

Source : Rapport annuel OBUHA

Tableau 32 : Situation de location des immeubles par l'Etat de 2015 à 2021

Province	Usage	2017		2018		2019		2020		2021	
		NOMBRE DE CONTRATS	TOTAL/MOIS	NOMBRE DE CONTRATS	TOTAL/MOIS	NOMBRE DE CONTRATS	TOTAL/MOIS	NOMBRE DE CONTRATS	TOTAL/MOIS	NOMBRE DE CONTRATS	TOTAL/MOIS
Bubanza	Bureau	4	1 645 760	3	1 100 000	3	1 100 000	3	1 054 097	3	1 054 097
	Habitation	0	0	0	0	0	0	0	0	0	0
Bujumbura	Bureau	1	200 000	0	0	0	0	0	0	0	0
	Habitation	1	500 000	1	500 000	1	500 000	0	0	0	0

Province	Usage	2017		2018		2019		2020		2021	
		NOMBRE DE CONTRATS	TOTAL/MOIS	NOMBRE DE CONTRATS	TOTAL/MOIS	NOMBRE DE CONTRATS	TOTAL/MOIS	NOMBRE DE CONTRATS	TOTAL/MOIS	NOMBRE DE CONTRATS	TOTAL/MOIS
Bujumbura-Mairie	Bureau	95	640 026 817	94	623 987 262	106	667 807 642	79	321 512 014	73	328 794 627
	Habitation	10	27 750 000	10	27 750 000	7	18 750 000	2	2 687 777	4	8 802 726
Bururi	Bureau	3	559 610	3	559 610	7	2 959 610	2	845 626	3	773 727
	Habitation	0	0	0	0	1	627 361	3	1 100 162	3	1 458 103
Cankuzo	Bureau	4	894 208	4	894 208	5	1 234 008	1	358 378	1	358 378
	Habitation	0	0	0	0	0	0	0	0	0	0
Cibitoke	Bureau	3	661 166	3	661 166	3	661 166	1	260 640	1	260 640
	Habitation	0	0	0	0	0	0	0	0	0	0
Makamba	Bureau	4	1 530 000	4	1 530 000	6	2 082 012	4	1 674 752	4	1 598 770
	Habitation	0	0	0	0	0		0	0	0	0
Muramvya	Bureau	4	967 101	4	967 101	5	1 448 892	3	944 839	2	463 048
	Habitation	0	0	0	0	0	0	0	0	0	0
Muyinga	Bureau	4	1 600 000	3	1 300 000	3	1 300 000	3	1 344 017	2	723 200
	Habitation	0	0	0	0	0	0	0	0	0	0
Mwaro	Bureau	6	1 960 000	2	630 000	2	630 000	2	826 528	2	826 528
	Habitation	1	500 000	1	500 000	1	500 000	1	389 804	1	389 804
Ngozi	Bureau	5	3 530 000	5	3 530 000	5	3 530 000	4	1 858 837	3	1 458 135
	Habitation	0	0	0	0	0	0	0	0	0	0
Gitega	Bureau	7	6 039 715	7	6 039 715	7	6 039 715	12	21 136 411	13	22 216 197
	Habitation	4	5274467	4	5274467	4	5274467	0	0	0	0
Kayanza	Bureau	4	1 700 000	4	1 700 000	5	2 100 000	3	1 108 315	3	1 108 315
	Habitation	1	500 000	1	500 000	1		1	891 243	1	891 243
Karuzi	Bureau	2	650 000	2	650 000	1	400 000	1	327 546	1	327 546
	Habitation	0	0	0	0	0	0	0	0	0	0
Kirundo	Bureau	4	1 273 077	4	1 273 077	4	1 273 077	2	1 027 641	2	1 027 641
	Habitation	0	0	0	0	0	0	0	0	0	0
Rutana	Bureau	3	1 369 370	3	1 369 370	3	1 369 370	2	497 157	3	1 743 387

Province	Usage	2017		2018		2019		2020		2021	
		NOMBRE DE CONTRATS	TOTAL/MOIS	NOMBRE DE CONTRATS	TOTAL/MOIS	NOMBRE DE CONTRATS	TOTAL/MOIS	NOMBRE DE CONTRATS	TOTAL/MOIS	NOMBRE DE CONTRATS	TOTAL/MOIS
	Habitation	0	0	0	0	0	0	0	0	0	0
Ruyigi	Bureau	5	1 550 000	5	1 550 000	5	1 550 000	4	1 051 061	4	1 051 061
	Habitation	0	0	0	0	0	0	0	0	0	0
Rumonge	Bureau	1	250 000	1	250 000	1	250 000	2	533 598	2	533 598
	Habitation	1	574 467	1	574 467	1	574 467	1	574 467	1	574 467
Total (National)	Bureau	159	666 406 824	151	647 991 515	171	706 735 492	128	356 361 457	122	364 318 895
	Habitation	18	35 098 934	18	33 024 467	12	34 219 622	8	5 643 453	10	12 116 343

Source : Rapport annuel OBUHA

Tableau 33 : Travaux d'infrastructures achevés en 2021

N°	Travaux	Montant
1.	Construction d'un Centre multisectoriel d'apprentissage en faveur des jeunes regroupés en coopératives de Rusi	15 000 0000 000
2.	Construction du bloc d'appartements à Kigobe	513 358 766

Source : Rapport annuel OBUHA

CHAPITRE IV : EQUIPEMENT ET ENTRETIEN

L'équipement comprend les équipements roulants (le charroi, les engins de génie civil, les engins de manutention, le matériel roulant ferroviaire, les autres matériels motorisés, etc.) et les équipements non roulants (le mobilier, le matériel TIC, les ascenseurs et autres équipements permettant le bon fonctionnement des services publics).

Charroi de l'Etat en 2021

Tableau 34 : Présidence de la République en 2021

Marque et type	Nombre
TOYOTA HILUX	30
JEEP TOYOTA LAND CRUSER	55
COASTER TOYOTA	6
VOITURE MINIBUS	17
MOTOS	20
TOTAL	128

Source : DGEE

Tableau 35 : Vice-Présidence de la République

Marque et type	Nombre
TOYOTA HILUX	4
JEEP TOYOTA LAND CRUSER	7
MUNI-JEEP	1
TOYOTA HIACE	1
TOTAL	13

Source : DGEE

Tableau 36 : Primature

Marque et type	Nombre
TOYOTA HILUX	10
JEEP TOYOTA HILUX	11
CAMMIONNETTE FORD	2
CAMMIONNETTE NISSAN	1
TOYOTA HACE	1
TOTAL	25

Source : DGEE

Tableau 37 : MINISTERE DE LA COMMUNICATION, DE LA TECHNOLOGIE DE L'INFORMATION ET DES MEDIAS

Marque et type	Nombre
TOYOTA LAND CRUSER	1
NISSAN PATROL	1
TOYOTA HILUX	2
MOTOS	2
TOTAL	6

Source : DGEE

Tableau 38 : MINISTERE DU COMMERCE, DES TRANSPORTS, DE L'INDUSTRIE ET DU TOURISME

Marque et type	Nombre
TOYOTA LAND CRUSER V8	1
COASTER	5
TOYOTA HIACE	4
JEEP LAND CRUSER	1
TOYOTA HILUX	6
TOTAL	17

Source : DGEE

Tableau 39 : MINISTERE DE LA FONCTION PUBLIQUE, DU TRAVAIL ET DE L'EMPLOI

Marque et type	Nombre
TOYOTA LAND CRUSER	3
TOYOTA HILUX	8
MOTOS DT	1
TOTAL	12

Source : DGEE

Tableau 40 : MINISTERE DES INFRASTRUCTURES, DE L'EQUIPEMENT ET DES LOGEMENTS SOCIAUX

Marque et type	Nombre
TOYOTA LAND CRUSER V8	1
TOYOTA HILUX	13
TOYOTA HIACE	1
JEEP TX	1
JEEP MAHINDRA	1
JEEP RAV 4	1
JEEP LAND CRUSER	1
TOTAL	19

Source : DGEE

Tableau 41 : MINISTERE DE LA JUSTICE

Marque et type	Nombre
TOYOTA LAND CRUSER V8	5

Marque et type	Nombre
TOYOTA HILUX LAND CRUSER	71
VOITURE PROBOX	4
JEEP SUZUKI GRAND VITARA	1
JEEP LAND CRUSER PRADO	2
JEEP RAV 4	2
BUS	1
MOTOS	232
TOTAL	318

Source : DGEE

Tableau 42 : MINISTERE DE L'INTERIEUR, DU DEVELOPPEMENT COMMUNAUTAIRE ET DE LA SECURITE PUBLIQUE

Marque et type	Nombre
JEEP LAND CRUSER	12
TOYOTA HILUX LAND CRUSER	24
JEEP NISSAN PATROL	1
MOTOS DT YAMAHA	1
TOTAL	38

Source : DGEE

Tableau 43 : MINISTERE DE LA SANTE PUBLIQUE ET DE LA LUTTE CONTRE LE SIDA

Marque et type	Nombre
JEEP LAND CRUSER	12
TOYOTA HILUX DOUBLE CABINE	12
JEEP NISSAN PATROL	2
TOYOTA JEEP RAV 4	4
MOTOS	15
TOTAL	45

Source : DGEE

Tableau 44 : MINISTERE DE L'EAC, DE LA JEUNESSE, DE LA CULTURE ET DES SPORTS

Marque et type	Nombre
JEEP LAND CRUSER	3
TOYOTA HILUX DOUBLE CABINE	4
JEEP HIACE	1

Marque et type	Nombre
TOTAL	8

Source : DGEE

Tableau 45 : MINISTERE DE L'HYDRAULIQUE,DE L'ENERGIE ET DES MINES

Marque et type	Nombre
JEEP LAND CRUSER	3
TOYOTA HILUX	8
CAMION MERCEDES BENZ	1
MOTOS DT	5
TOTAL	17

Source : DGEE

Tableau 46 : MINISTERE DE L'EDUCATION NATIONALE ET DE LA RECHERCHE SCIENTIFIQUE

Marque et type	Nombre
JEEP LAND CRUSER	2
TOYOTA HILUX DOUBLE CABINE	29
TOYOTA DYNA	1
MOTOS DT	240
TOTAL	272

Source : DGEE

Tableau 47 : MINISTERE DES AFFAIRES ETRANGERES ET DE LA COOPERATION AU DEVELOPPEMENT

Marque et type	Nombre
JEEP LAND CRUSER	7
JEEP HUNDAI	3
TOYOTA HILUX DOUBLE CABINE	4
VOITURE MERCEDES BENZ	2
BUS	2
TOTAL	18

Source : DGEE

Tableau 48 : MINISTERE DE LA SOLIDALITE NATIONALE, DES AFFAIRES SOCIALES, DROIT DE LA PERSONNE HUMAINE ET DU GENRE

Marque et type	Nombre
JEEP LAND CRUSER	4
TOYOTA HILUX DOUBLE CABINE	9
CAMION MERCEDES BENZ	1
TOYOTA DYNA	1
MOTOS	12
TOTAL	27

Source : DGEE

Tableau 49 : MINISTERE DE L'ENVIRONNEMENT, DE L'AGRICULTURE ET DE L'ELEVAGE

Marque et type	Nombre
JEEP LAND CRUSER	7
TOYOTA HILUX DOUBLE CABINE	38
MOTOS	42
TOTAL	87

Source : DGEE

Tableau 50 : MINISTERE DES FINANCES, DU BUDGET ET DE LA PLANIFICATION ECONOMIQUE

Marque et type	Nombre
JEEP LAND CRUSER	3
TOYOTA HILUX DOUBLE CABINE	14
VOITURE TOYOTA	2
MOTOS	1
TOTAL	20

Source : DGEE

Tableau 51 : SENAT

Marque et type	Nombre
JEEP LAND CRUSER	5
TOYOTA HILUX DOUBLE CABINE	3
TOYOTA HIACE	1
TOYOTA COASTER	1

Marque et type	Nombre
TOTAL	10

Source : DGEE

Tableau 52 : ASSEMBLEE NATIONALE

Marque et type	NOMBRE
TOYOTA JEEP	11
NISSAN HARD BODY	1
TOYOTA HILUX	9
SUCCEED VOITURE	2
TOYOTA KIA SPORTAGE	2
NISSAN PATROL JEEP	1
TOYOTA JEEP PRADO	1
TOYOTA HIACE	3
BAJAJE MOTO	1
TOTAL	31

Source : DGEE

CHAPITRE V: LOGEMENTS SOCIAUX ET URBANISME

La notion d'habitat découle de la prise en compte du logement et des éléments du cadre de vie autour d'un groupement de logements, un îlot ou un quartier : voiries, équipements, services publics, espaces de jeux et de loisir, etc. La production de l'habitat conduit donc, par une action combinée sur le sol, le logement et l'environnement, à des activités d'aménagement urbain comprenant plusieurs dimensions : aménagement foncier, équipement des parcelles (voirie, réseaux divers), construction de bâtiments, protection contre les risques naturels et préservation des milieux naturels (drainage, assainissement).

L'urbanisme est l'ensemble des mesures législatives, règlementaires, administratives, techniques, économiques, sociales et culturelles visant à concevoir, à organiser et à réaliser de façon volontariste le développement harmonieux et cohérent des établissements humains, en favorisant l'utilisation rationnelle des sols, leur mise en valeur et l'amélioration du cadre de vie ainsi que le développement économique et social.

Ce chapitre illustre également les produits crédits et épargnes octroyés par la Banque de l'Habitat.

Tableau 53 : Nombre de logements sociaux existants jusqu' en 2021

Quartier	Nombre
Musaga I (Ex ECOSAT)	134
Musaga II (Ex ECOSAT)	866
MUSAGA-KINANIRA étape 6 (Ex ECOSAT)	472
Kanyosha I,II et III(Ex ECOSAT)	687
Gasenyi (Ex ECOSAT)	508
Kinanira- Est (Ex ECOSAT)	24
SOCARTI I (Ex DGUH)	40
SOCARTI II (Ex SIP)	469
Total	3200

Source : DGL

Tableau 54 : Projets des viabilisations réalisés de 2018 à 2021

Province	Nom du Site viabilise	2018		2019		2020		2021	
		Nombre des parcelles produites	Coût des travaux (en fbu TVAC)	Nombre des parcelles produites	Coût des travaux (en fbu TVAC)	Nombre des parcelles produites	Coût des travaux (en fbu TVAC)	Nombre des parcelles produites	Coût des travaux (en fbu TVAC)
Bubanza	MUZINDA I	-	-	-	-	-	-	-	-
Bujumbura-Mairie	NYABUGETE IV	-	-	-	-	-	-	-	-
	NYABUGETE V	1.021	3.572.385.572	-	-	-	-	-	-
	2) GATUMBA I	-	-	-	-	-	-	-	-
	GATUMBA II (AVENAT)	-	-	-	3.500.000.000	-	-	-	-
	GISYO	1.329	5.659.752.725	-	-	-	-	-	-
	KIZINGWE BIHARA	3.394	15.651.596.304	-	-	-	-	-	-
	NKENGA-BUSORO	2.570	8.233.834.766	-	-	-	-	-	-
Cibitoke	KARURAMA	-	-	-	-	-	-	-	-
Karusi	KIGOMA	-	-	-	-	-	-	-	-
Gitega	ZEGE (28ha)	-	-	-	1.000.000.000	-	-	-	-

SOURCE : OBUHA

Tableau 55 : Etudes Géotechniques et Essais sur Matériaux de Construction de 2015 à 2021

Années	Activités Réalisées	Rapport des essais Géotechnique	Rapport des essais des matériaux de construction	Études sur contrôles des activités routiers	Étude d'aménagement	AUTRES ACTIVITES (Recettes diverses par nombre de lettres de commande Enregistrées)
2015	Nombre	274	221	40	5	23
	Recettes collectées	131 660 161	63 805 284	124 032 008	23 975 947	1 376 424
2016	Nombre	472	329	19	3	75
	Recettes collectées	338 565 290	85 010 674	12 706 500	2 303 032	6 167 915
2017	Nombre	491	465	75	29	81
	Recettes collectées	262 624 910	90 276 732	42 156 789	16 936 932	7 940 699
2018	Nombre	354	406	21	24	99
	Recettes collectées	432 327 843	267 581 846	60 735 105	44 998 252	6 029 624
2019	Nombre	423	439	76	48	92
	Recettes collectées	117 050 490	46 146 195	15 531 376	7 646 419	2 631 533
2020	Nombre	397	537	50	0	82
	Recettes collectées	432 206 741	191 430 776	159 348 172	0	9 635 650
2021	Nombre	410	488	63	36	87
	Recettes collectées	274 628 615	118 788 485	87 439 779	26 322 335	6 133 591

Source : OBUHA

Tableau 56 : Délivrance des documents et recettes collectées de 2015 à 2021

	Activités Réalisées	Attestation de Possession	Permis de Construire	Certificat de Conformité Site Viabilisé	Certificat de Conformité Site non Viabilisé	Autorisation de Morcellement	Autorisation de Transfert
2015	Nombre	836	-	337	472	17	-
	Recettes collectées	0	113 123 682	0	47 200 000	6 200 000	-
2016	Nombre	536	1 539	452	394	17	42
	Recettes collectées	0	358 564 692	0	39 400 000	-	2 100 000
2017	Nombre	300	540	402	317	28	73
	Recettes collectées	0	281 223 321	0	31 700 000	3 650 000	3 650 000
2018	Nombre	73	273	320	410	54	63
	Recettes collectées	0	-	0	41 000 000	7 200 000	3 150 000
2019	Nombre	49	689	109	331	32	84

	Activités Réalisées	Attestation de Possession	Permis de Construire	Certificat de Conformité Site Viabilisé	Certificat de Conformité Site non Viabilisé	Autorisation de Morcellement	Autorisation de Transfert
	Recettes collectées	0	424 324 560	0	33 100 000	4 800 000	4 200 000
2020	Nombre	904	541	-	370	-	-
	Recettes collectées	0	380 707 154	-	37 000 000	-	-
2021	Nombre	227	558	408	467	67	56
	Recettes collectées	0	257 298 952	-	116 700	10 500 000	525 000

Source : OBUHA

Tableau 57 : Situation de location des immeubles par l'Etat de 2015 à 2021

Province	Usage	2017		2018		2019		2020		2021	
		NOMBRE DE CONTRATS	TOTAL/MOIS	NOMBRE DE CONTRATS	TOTAL/MOIS	NOMBRE DE CONTRATS	TOTAL/MOIS	NOMBRE DE CONTRATS	TOTAL/MOIS	NOMBRE DE CONTRATS	TOTAL/MOIS
Bubanza	Bureau	4	1 645 760	3	1 100 000	3	1 100 000	3	1 054 097	3	1 054 097
	Habitation	0	0	0	0	0	0	0	0	0	0
Bujumbura	Bureau	1	200 000	0	0	0	0	0	0	0	0
	Habitation	1	500 000	1	500 000	1	500 000	0	0	0	0
Bujumbura-Mairie	Bureau	95	640 026 817	94	623 987 262	106	667 807 642	79	321 512 014	73	328 794 627
	Habitation	10	27 750 000	10	27 750 000	7	18 750 000	2	2 687 777	4	8 802 726
Bururi	Bureau	3	559 610	3	559 610	7	2 959 610	2	845 626	3	773 727
	Habitation	0	0	0	0	1	627 361	3	1 100 162	3	1 458 103
Cankuzo	Bureau	4	894 208	4	894 208	5	1 234 008	1	358 378	1	358 378
	Habitation	0	0	0	0	0	0	0	0	0	0
Cibitoke	Bureau	3	661 166	3	661 166	3	661 166	1	260 640	1	260 640
	Habitation	0	0	0	0	0	0	0	0	0	0
Makamba	Bureau	4	1 530 000	4	1 530 000	6	2 082 012	4	1 674 752	4	1 598 770
	Habitation	0	0	0	0	0	0	0	0	0	0
Muramvya	Bureau	4	967 101	4	967 101	5	1 448 892	3	944 839	2	463 048
	Habitation	0	0	0	0	0	0	0	0	0	0
Muyinga	Bureau	4	1 600 000	3	1 300 000	3	1 300 000	3	1 344 017	2	723 200

Province	Usage	2017		2018		2019		2020		2021	
		NOMBRE DE CONTRATS	TOTAL/MOIS	NOMBRE DE CONTRATS	TOTAL/MOIS	NOMBRE DE CONTRATS	TOTAL/MOIS	NOMBRE DE CONTRATS	TOTAL/MOIS	NOMBRE DE CONTRATS	TOTAL/MOIS
	Habitation	0	0	0	0	0	0	0	0	0	0
Mwaro	Bureau	6	1 960 000	2	630 000	2	630 000	2	826 528	2	826 528
	Habitation	1	500 000	1	500 000	1	500 000	1	389 804	1	389 804
Ngozi	Bureau	5	3 530 000	5	3 530 000	5	3 530 000	4	1 858 837	3	1 458 135
	Habitation	0	0	0	0	0	0	0	0	0	0
Gitega	Bureau	7	6 039 715	7	6 039 715	7	6 039 715	12	21 136 411	13	22 216 197
	Habitation	4	5274467	4	5274467	4	5274467	0	0	0	0
Kayanza	Bureau	4	1 700 000	4	1 700 000	5	2 100 000	3	1 108 315	3	1 108 315
	Habitation	1	500 000	1	500 000	1		1	891 243	1	891 243
Karuzi	Bureau	2	650 000	2	650 000	1	400 000	1	327 546	1	327 546
	Habitation	0	0	0	0	0	0	0	0	0	0
Kirundo	Bureau	4	1 273 077	4	1 273 077	4	1 273 077	2	1 027 641	2	1 027 641
	Habitation	0	0	0	0	0	0	0	0	0	0
Rutana	Bureau	3	1 369 370	3	1 369 370	3	1 369 370	2	497 157	3	1 743 387
	Habitation	0	0	0	0	0	0	0	0	0	0
Ruyigi	Bureau	5	1 550 000	5	1 550 000	5	1 550 000	4	1 051 061	4	1 051 061
	Habitation	0	0	0	0	0	0	0	0	0	0
Rumonge	Bureau	1	250 000	1	250 000	1	250 000	2	533 598	2	533 598
	Habitation	1	574 467	1	574 467	1	574 467	1	574 467	1	574 467
Total (National)	Bureau	159	666 406 824	151	647 991 515	171	706 735 492	128	356 361 457	122	364 318 895
	Habitation	18	35 098 934	18	33 024 467	12	34 219 622	8	5 643 453	10	12 116 343

Source : OBUHA

Tableau 58 : Produits crédits octroyés par la BHB et les montants en 2021

Produits crédits	Montant octroyé
Crédit pour la viabilisation des terrains ;	623 995 000 000

Crédit pour l'achat des parcelles ;	623 995 000
Crédit pour la construction des logements ;	16 439 477 000
Crédit pour l'achat des logements ;	9 949 024 000
Crédit pour l'amélioration et la réhabilitation/ extension ;	1 684 106 000
Crédit pour l'achat de matériaux de construction ;	109 223 028 000
Crédit socio-économique	450 000 000
Total	762 364 630 000

Source : Rapport annuel BHB, 2021

Tableau 59 : Produits épargnes et les montants en 2021(BHB)

Produits épargnes	Montant
Epargne logement	20 812 991 000
Epargne ordinaire	1 994 310 000
Dépôt à terme	40 444 582 000
Fonds logements	12 459 466 000
Epargne retraite ou Fonds de Pension Complémentaire	116 126 542 000
TOTAL	191 837 891 000

Source : Rapport annuel BHB, 2021

LES DEFIS

Au moment de la collecte des données, quelques défis ont entravé le travail, notamment :

- Un grand retard dans la collecte des données
- Un retard dans l'actualisation des points focaux statistiques au sein des différentes institutions sectorielles du Ministère
- La dispersion des données dans les différents services et départements
- La restructuration de certains services du Ministère

CONCLUSION

Le Ministère a atteint son objectif dans la production de l'annuaire statistique. Les données statistiques collectées permettront d'assurer le suivi et l'évaluation des Objectifs pour le Développement Durable (ODD) d'une part et du Plan National de Développement du Burundi (PND Burundi 2018-2027) d'autre part. Il s'avère important de renforcer les capacités des membres de la Cellule chargée de la Planification, du Suivi-Evaluation et de la Statistique de même que tous les autres services des statistiques sectorielles, notamment pour accomplir les missions suivantes :

- ❖ collecter les données statistiques nécessaires ;
- ❖ analyser la qualité et la fiabilité des données ;
- ❖ créer des groupes thématiques d'analyse ;
- ❖ rédiger les différents rapports pouvant éclairer les décideurs ;
- ❖ organiser les séminaires et ateliers avec des objectifs précis.

ANNEXE

Récapitulatif des résultats par poste de comptage des véhicules par semaine de 2017 à 2018

ROUTE NATIONALE	LOCALISATION DU POSTE	2017	2018
		NOMBRE TOTAL DE VEHICULES TOUTES CATEGORIES CONFONDUES	NOMBRE TOTAL DE VEHICULES TOUTES CATEGORIES CONFONDUES
RN1	Jonction RN1-RP 118 au niveau de MUBIMBI	13 136	14 539
RN1	A la sortie de la RN1 au niveau de la frontière KANYARU	1 811	2 049
RN2	Entre BUGARAMA et MURAMVYA	7 853	7 820
RNI-RN6	Jonction RN1-RN6 à la sortie de KAYANZA	5 253	6 532
RN6	A la sortie de NGOZI urbain	5 069	5 468
RN6	Au poste frontière de KOBERO	3 696	3 826
RN3	Au niveau du camp chinois	6 743	7 315
RN3	Au niveau de la frontière de MUGINA(MABANDA)	976	1 030
RN3	Au niveau de MUTAMBARA à la jonction avec la RN16	2 678	2 282
RN4	A la sortie de GATUMBA au niveau du poste de douane	7 517	7 279
RN4	Jonction RN4-RP 108	936	851
RN5	Jonction RN5-Transversale de BURINGA	6 486	6 756
RN7	Au niveau de NYABIRABA	6 270	6 287
RN8	Au niveau de MAKEBUKO	3 079	3 298
RN9	A la jonction avec la rue du Lycée MARANATHAN	14 212	14 895
RN10	Au lycée KAYANZA	2 354	2 601
RN11	A la sortie de MAKAMBA	1 909	2 242
RN12	A la sortie de GITEGA urbain	3 540	3 630

ROUTE NATIONALE	LOCALISATION DU POSTE	2017	2018
		NOMBRE TOTAL DE VEHICULES TOUTES CATEGORIES CONFONDUES	NOMBRE TOTAL DE VEHICULES TOUTES CATEGORIES CONFONDUES
RN12	A l'entrée de MUYINGA au niveau de CUMBA	3 112	3 601
RN13	Au niveau de BUTAGANZWA	1 859	1 769
RN 14	Jonction RN 6-RN14 au niveau de la rivière BUYONGWE	2 205	2 514
RN14	A la sortie de la RN14 au niveau de la frontière GASENYI	1057	1 147
RN15	A la sortie de NGOZI au niveau de CAMUGANI	3 368	3 859
RN15	A la sortie de GITEGA urbain	3 460	3567
RN 19	A la sortie de CANKUZO	902	902
	TOTAL	109 481	116 059

Source : ARB