

INSTITUT NATIONAL DE LA STATISTIQUE DU BURUNDI



DIRECTION GENERALE

BP 1156 Bujumbura-Burundi
Téléphone +257 22 227190, Fax +257 22 222635
E-mail : ins.burundi@insbu.bi
Site Web: www.insbu.bi

NOTE DE CONJONCTURE

QUATRIEME TRIMESTRE 2024



*Service Conjoncture et
Commerce Extérieur*

Département Technique

Bujumbura, Mars 2025

TABLE DES MATIERES

LISTE DES GRAPHIQUES.....	3
SIGLES ET ABREVIATIONS	4
AVANT-PROPOS	5
1. LE MARCHE DE CHANGES.....	6
2. ENERGIE.....	7
2.1. Les produits pétroliers.....	7
2.2. L'énergie électrique.....	9
2.3. Production des minerais	10
3. LE COMMERCE EXTERIEUR.....	11
4. LES PRIX A LA CONSOMMATION	13
5. LE TRANSPORT AERIEN	15

LISTE DES GRAPHIQUES

Graphique 1. Taux de change des monnaies de l'EAC au trimestre 4 de 2024 par rapport au trimestre 4 de 2023.....	6
Graphique 2. Niveau d'appréciation/dépréciation du franc burundais par rapport à des monnaies de l'EAC (%)	7
Graphique 3. Evolution trimestrielle du prix à la pompe d'un litre de produits pétroliers.....	8
Graphique 4. Evolution des prix des produits pétroliers par litre de janvier 2024 à Decembre 2024.....	8
Graphique 5. Evolution de la production et importation trimestrielles de l'énergie électrique (milliers KWh)	9
Graphique 6. Evolution de la production et importation trimestrielles de l'énergie électrique (milliers KWh)	10
Graphique 7. Evolution de la production trimestrielle de l'or, de la cassitérite, de la colombo-tantalite et du wolframite et des Minerais mixte	11
Graphique 8. Balance commerciale (en milliards de BIF)	12
Graphique 9. Les échanges trimestriels de marchandises (en milliards de BIF).....	13
Graphique 10. Evolution du taux de couverture (%) des importations par les exportations.....	13
Graphique 11. Evolution trimestrielle de l'indice général des prix à la consommation	14
Graphique 12. Evolution trimestrielle de l'indice des prix à la consommation des produits alimentaires et boissons non alcoolisées	15
Graphique 13. Evolution de l'arrivée de vols et des passagers arrivant et partant	16

SIGLES ET ABREVIATIONS

BIF	: Burundian International Franc
BRB	: Banque de la République du Burundi
EAC	: Communauté de l'Afrique de l'Est (East African Community)
Fbu	: Francs Burundais
INSBU	: Institut National de la Statistiques du Burundi
Kwh	: Kilowatt/heure
OBR	: Office Burundais des Recettes
OBM	: Office Burundais des Mines et Carrières
REGIDESO	: Régie de Distribution d'Eau et d'Electricité
T1	: Premier Trimestre
T2	: Deuxième trimestre
T3	: Troisième trimestre
T4	: Quatrième trimestre
%	: Pourcentage

AVANT-PROPOS

L'Institut National de la Statistiques du Burundi (INSBU) a le plaisir de mettre à la disposition du public une nouvelle note de Conjoncture du 4^{ième} trimestre 2024 (Octobre à Décembre 2024). Elle vise à décrire les aspects de l'activité économique au cours de cette période.

Cette note comporte un grand nombre d'informations statistiques à caractère économique de périodicité trimestrielle et répond à l'une des missions de l'INSBU de mettre à la disposition, des acteurs économiques et décideurs, des informations sur la conjoncture tant nationale qu'internationale.

La Direction Générale de l'INSBU réitère ses vifs remerciements aux producteurs des données qui les mettent gracieusement à la disposition de l'INSBU.

L'INSBU réaffirme sa disponibilité de recueillir toutes les remarques et suggestions qui permettront d'enrichir les publications futures.

Le Directeur Général de l'INSBU

Nicolas NDAYISHIMIYE

1. LE MARCHE DE CHANGES

Une dépréciation de la monnaie burundaise par rapport au dollar américain au cours du trimestre sous analyse de 2,05% en glissement annuel.

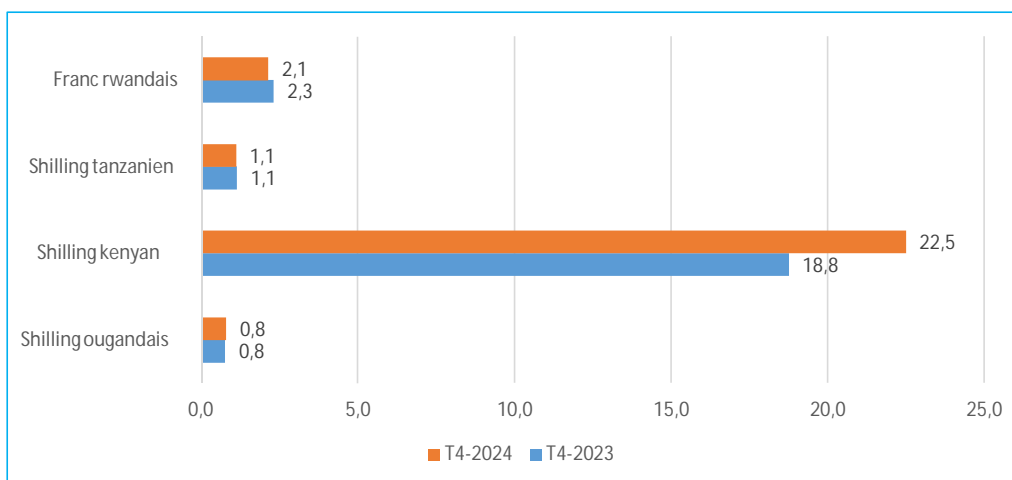
La monnaie burundaise a été dépréciée par rapport au dollar américain au cours du 4^{ème} trimestre 2024 (octobre-Décembre 2024) et cette situation est observée antérieurement d'un trimestre à un autre. En effet, selon les données de la BRB, le taux de change d'un dollar au cours du 4^{ème} trimestre de 2024 est de 2907,8 Fbu contre 2892,7 Fbu le trimestre précédent et 2 849,5 Fbu le même trimestre d'il y a un an.

La dépréciation trimestrielle par rapport au dollar est de 0,52% et celle annuelle est de 2,05%. Elle s'est dépréciée par rapport à

l'euro en glissement annuel de 1,13% par rapport au 4^{ème} trimestre 2023. Un Euro équivaut à 3 101,4 Fbu au 4^{ème} trimestre 2024 contre 3 178,6 Fbu au cours du trimestre précédent et 3066,9 Fbu au cours du 4^{ème} trimestre de 2023.

Une analyse des 3 mois du 4^{ème} trimestre 2024 montre que le franc burundais a été déprécié de 0,52% par rapport au dollar et de 1,13% par rapport à l'Euro. En comparaison avec la même période de 2023, le dollar se changeait en moyenne à 2907,8 Fbu au cours des 3 mois du 4^{ème} trimestre 2024 contre 2849,5Fbu à la même période en 2023 et l'Euro vaut 3 101,4 Fbu au 4^{ème} trimestre 2024 contre 3066,9 Fbu au 4^{ème} trimestre 2023.

Graphique 1. Taux de change des monnaies de l'EAC au trimestre 4 de 2024 par rapport au trimestre 4 de 2023



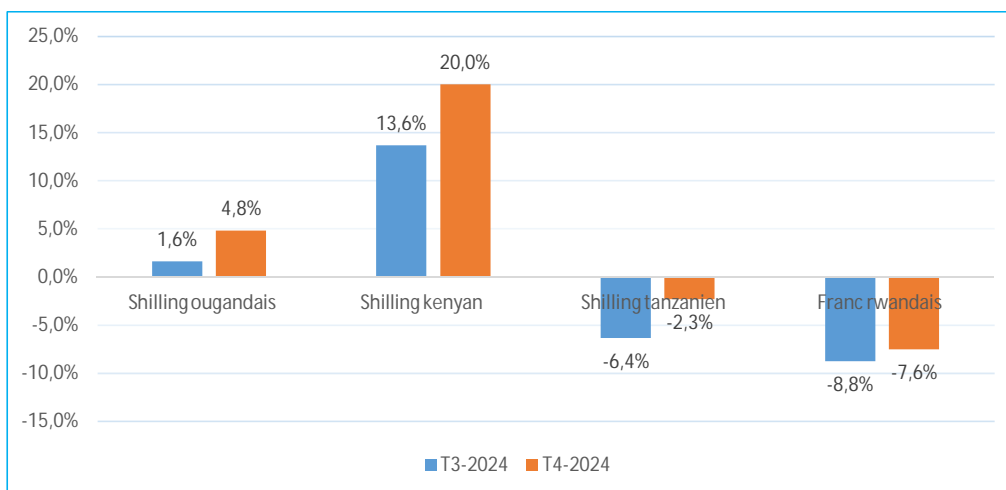
Par rapport aux monnaies de certains pays de la Communauté de l'Afrique de l'Est, le franc burundais a connu une dépréciation pour les unes et une appréciation pour d'autres. La tendance se voit sur le graphique 2 ci-après. Le franc burundais a été dépréciée par rapport au shilling

ougandais et au shilling kenyan comme dans le trimestre passet. En effet, un shilling ougandais, un shilling kenyan, un shilling tanzanien et un franc rwandais équivalent respectivement 0,8 Fbu, 22,5 Fbu, 1,1 Fbu et 2,1 Fbu contre 0,8 Fbu, 22,4 Fbu, 1,1 Fbu et 2,2 Fbu le trimestre

précédent. En glissement annuel (cfr graphique 2 ci-après), la monnaie burundaise a été dépréciée par rapport au shilling ougandais (4,8%), au shilling kenyan (20,0%) et s'est apprécié par rapport au shilling tanzanien (2,3%), et au franc rwandais (7,6%).

En glissement trimestriel (cfr graphique 2 ci-après), la monnaie burundaise a été dépréciée par rapport au shilling ougandais (1,6%) et au shilling kenyan (13,6%) et s'est apprécié par rapport au shilling tanzanien (6,4%) et par rapport au franc rwandais (8,8%).

Graphique 2. Niveau d'appréciation/dépréciation du franc burundais par rapport à des monnaies de l'EAC (%)



2. ENERGIE

2.1. Les produits pétroliers

Prix moyen à la pompe est resté stable au 4^{ième} trimestre 2024 qu'au trimestre précédent. La pénurie sur les stations-services n'a pas cessé de se manifester comme au trimestre précédent.

L'approvisionnement des produits pétroliers est resté caractérisée par une pénurie à la pompe qui était observée même aux trimestres précédents bien que les prix à la pompe aient été stabilisés.

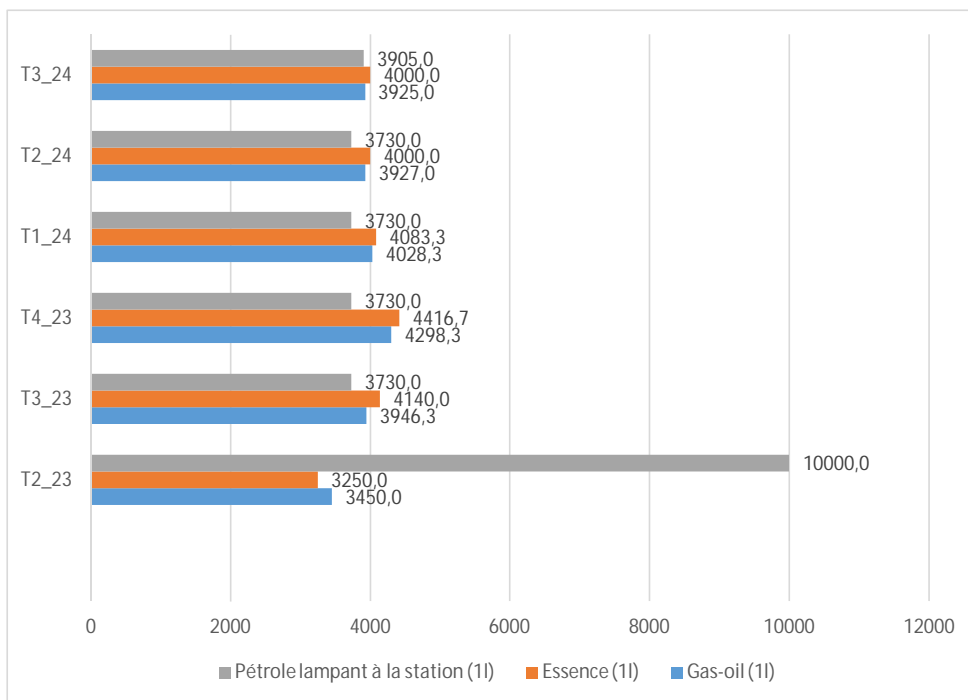
Au cours du 4^{ième} trimestre de 2024, le prix moyen officiel des produits pétroliers n'a pas changé comparativement au trimestre précédent.

Au 4^{ième} trimestre 2024, le prix d'un litre de gasoil est en moyenne de 3925,0 Fbu au 3^{ième} trimestre 2024 contre 3925,0 Fbu au 2^{ième} trimestre 2024.

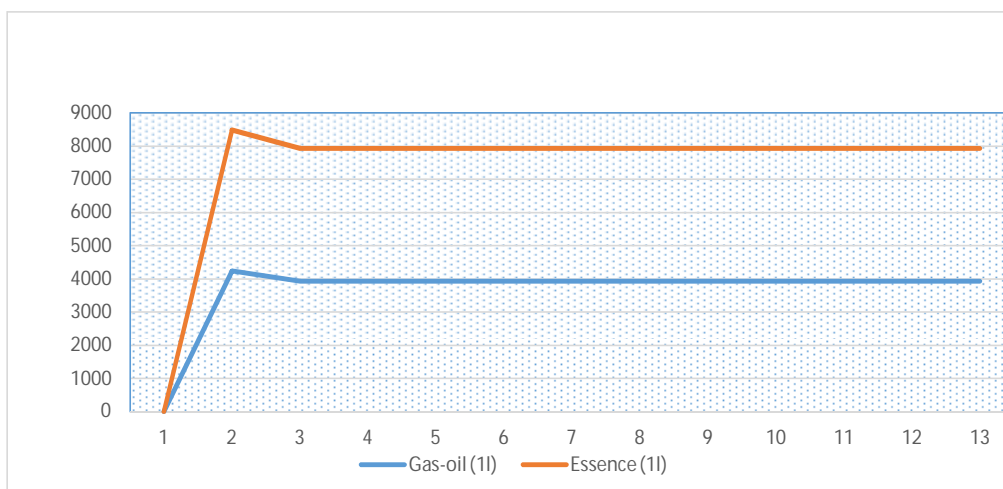
Au 4^{ième} trimestre 2024, le prix moyen d'un litre d'essence est de 4000 Fbu contre 4000,0 Fbu au 3^{ième} trimestre 2024 et était en moyenne de 4140,0 Fbu au 4^{ième} trimestre 2023.

Le prix d'un litre du pétrole lampant est de 3905 Fbu au 4^{ème} trimestre 2024 contre 3788,3 Fbu au trimestre précédent et 3730,0 Fbu au même trimestre de 2023.

Graphique 3. Evolution trimestrielle du prix à la pompe d'un litre de produits pétroliers



Graphique 4. Evolution des prix des produits pétroliers par litre de janvier 2024 à Décembre 2024



2.2. L'énergie électrique

Baisse de 1,9 % de la production de l'énergie électrique au cours du trimestre sous analyse, en glissement annuel

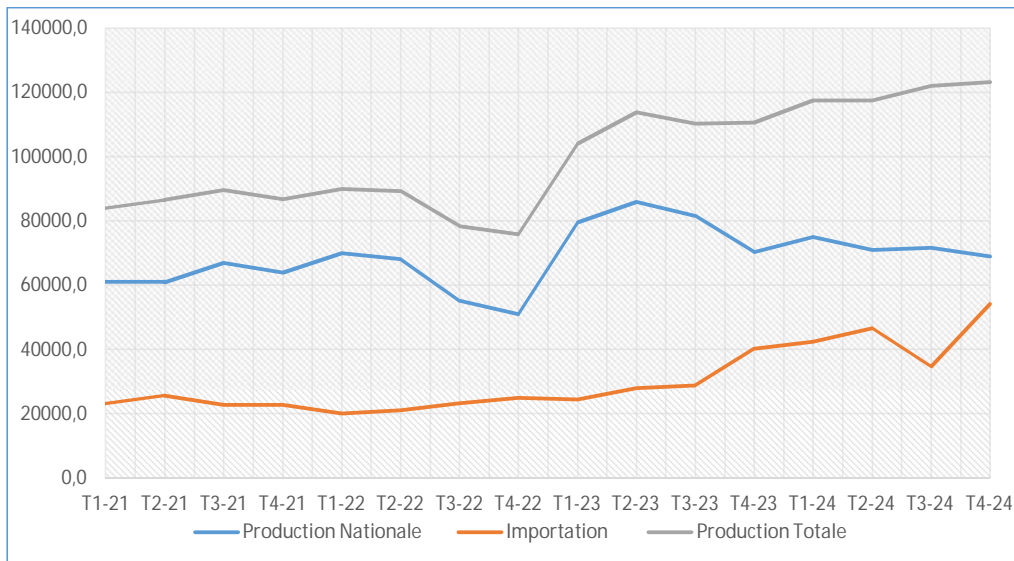
La production intérieure de l'énergie électrique à la REGIDESO au cours du 4^{ème} trimestre 2024 sous analyse connaît une baisse de 1,9 % par rapport au même trimestre de 2023. Elle est de 69,002 millions de Kwh contre 70,315 millions de kwh au trimestre précédent et 70,314 millions de Kwh au cours du même trimestre d'il y a un an.

Les ressources en énergie, au cours du trimestre sous analyse, atteignent 123,216

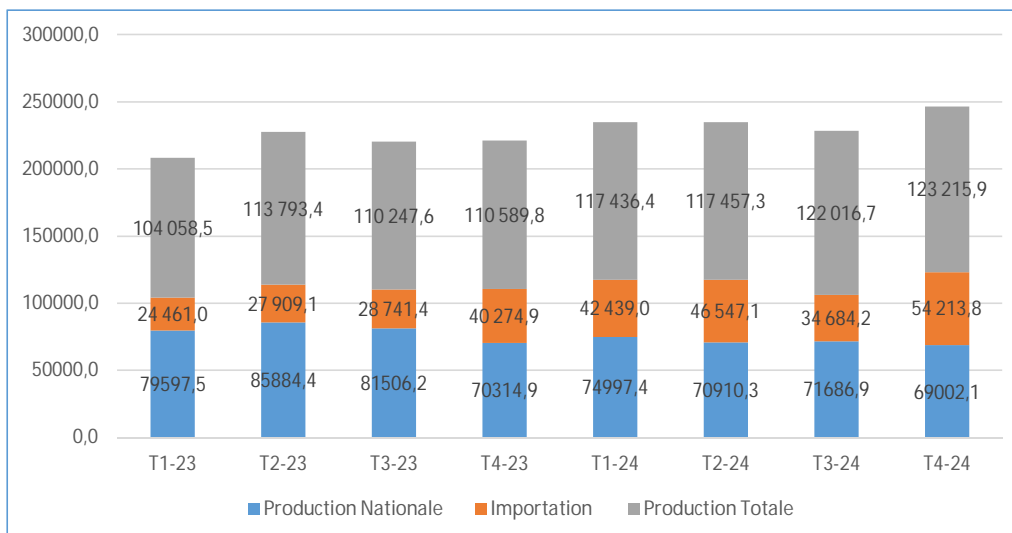
millions de Kwh dont 54,214 millions proviennent de la République Démocratique du Congo et 34,618 millions de Kwh proviennent de la centrale de Rusumo. Par rapport au même trimestre de 2023, les ressources en énergie sont supérieures (123,216 millions de Kwh contre 110,590 millions de KWh au 4^{ème} trimestre 2023) et contre 122,017 millions de KWh au trimestre précédent.

Au cours du 4^{ème} trimestre 2024, la part de la production intérieure est en baisse de 3,7% contre une baisse de 137 % au trimestre précédent.

Graphique 5. Evolution de la production et importation trimestrielles de l'énergie électrique (milliers KWh)



Graphique 6. Evolution de la production et importation trimestrielles de l'énergie électrique (milliers KWh)



2.3. Production des minerais

Une baisse de la production du wolframite au cours du 4^{ième} trimestre 2024 en glissement trimestriel (25,2%) et une stabilité en glissement annuel (00,0%)

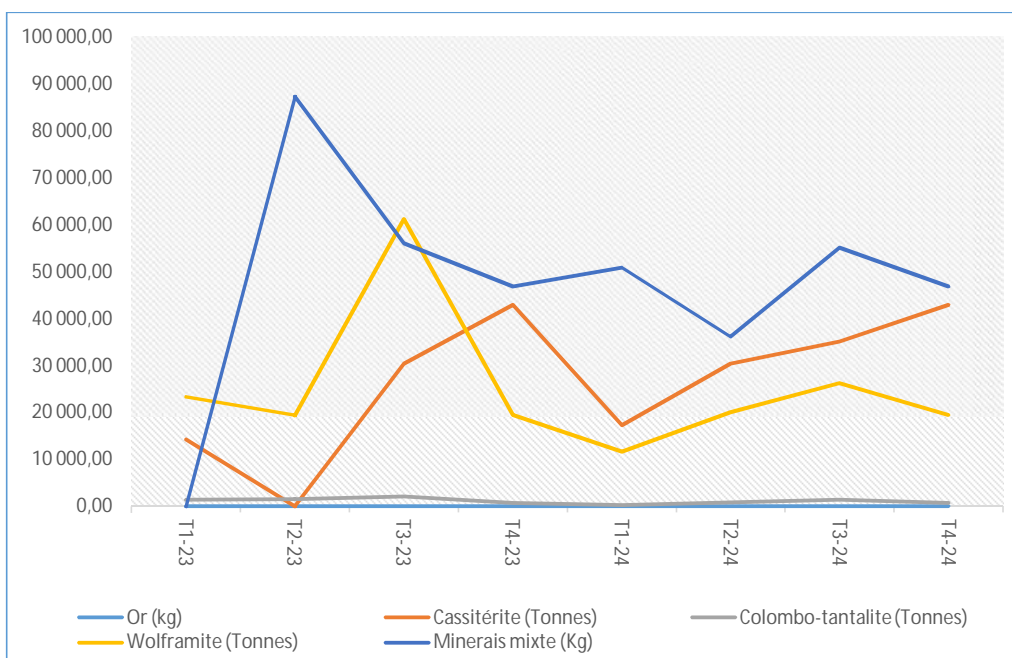
Les données disponibles sur la production des minerais, en provenance de l'Office Burundais des Mines et Carrières, montrent que la production de l'or de 9,2

La production de la cassitérite, du coltan (colombo-tantalite) et du wolframite est respectivement de 35,1 tonnes, 1,46 tonnes et 26,23 tonnes contre 30,42 tonnes, 0,81 tonnes, 20,02 tonnes au cours du 2^{ième} trimestre de 2024.

kg au 4^{ième} trimestre 2024 à contre 6,6 kg au cours du 3^{ième} trimestre 2024, soit une hausse de la production de 39,5%. En glissement annuel, la production de l'or connaît une diminution de 0,69% par rapport au même trimestre de 2023 (soit 9,17 kg contre 9,23 kg).

Par rapport au même trimestre de 2023, la production a diminué de 48,7% pour le coltan (colombo-tantalite) et de 25,7% pour le wolframite.

Graphique 7. Evolution de la production trimestrielle de l'or, de la cassitérite, de la colombo-tantalite et du wolframite et des Minerais mixte



3. LE COMMERCE EXTERIEUR

Une hausse des exportations de 99,2% au cours du 4^{ème} trimestre 2024 en glissement trimestriel à cause de l'exportation l'or en cette période et une hausse de 4,2% en glissement annuel. Une balance commerciale toujours déficitaire (-498.7 milliards de BIF au 4^{ème} trimestre 2024 contre -638.8 milliards de BIF au 3^{ème} trimestre 2024)

Le total des échanges de marchandises avec le reste du monde au cours du 4^{ème} trimestre de 2024 est de 916,06 milliards de BIF contre 848,31 milliards au cours du trimestre précédent, soit une hausse d'environ 8,0% par rapport au trimestre

précédent. En comparaison avec le même trimestre de 2023, les échanges de marchandises avec le reste du monde ont diminué de 11,4% (passant de 1 034,28 milliards au 4^{ème} trimestre 2023 à 916,06 milliards au 4^{ème} trimestre 2024). Cette diminution par rapport à la même période d'il y a un an est liée à la diminution des importations d'environ 15,2% (passant de 833,96 milliards de BIF au 4^{ème} trimestre 2023 à 707,40 milliards de BIF au 4^{ème} trimestre 2024). Par contre, les exportations ont connu une légère augmentation de 4,2% (passant de 200,32 milliards de BIF au 4^{ème} trimestre 2023 à 208,66 milliards de BIF au 4^{ème} trimestre 2024).

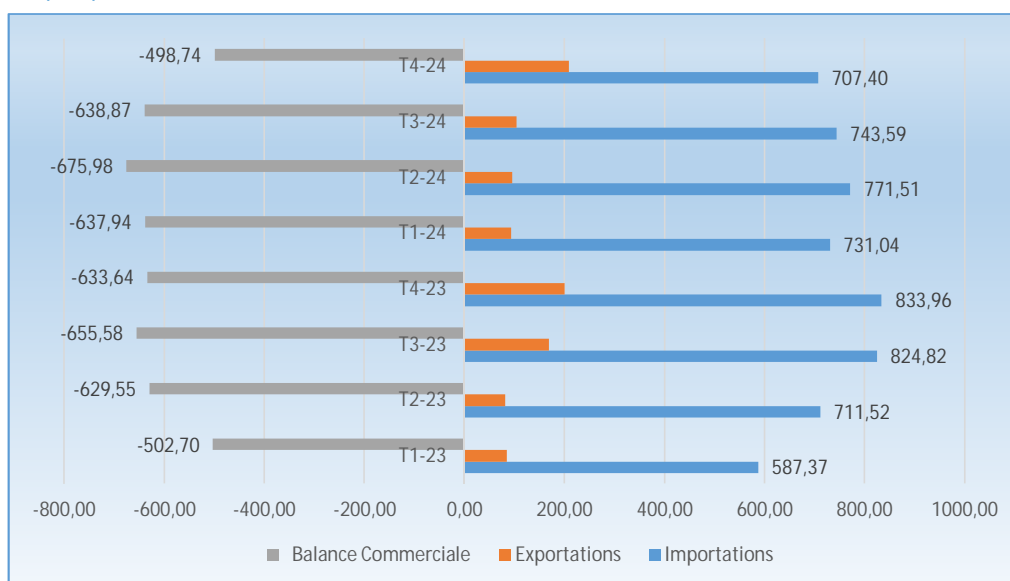
Les importations et les exportations s'évaluent respectivement à 707,40

milliards et 208,66 milliards contre 743,59 milliards et 1 04,72 milliards au trimestre précédent (soit une diminution 4,9% pour les importations et une augmentation de 99,2% pour les exportations comme le montre le graphique qui suit.

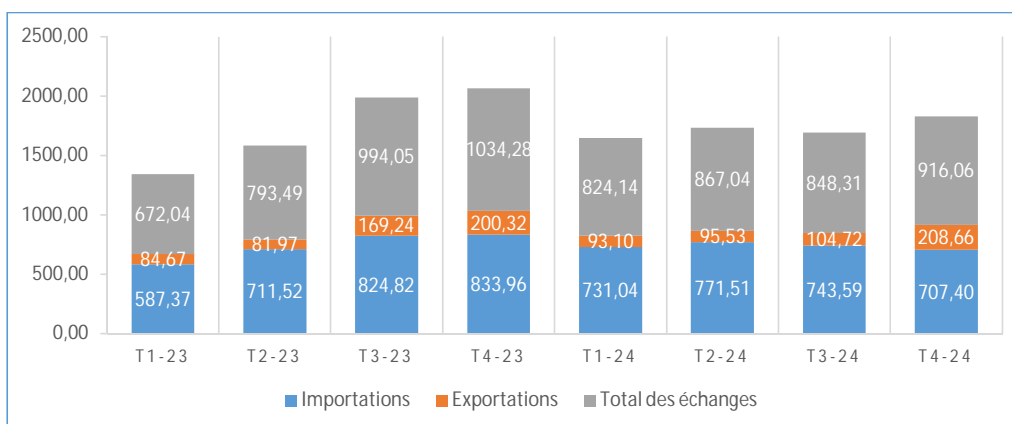
Le taux de couverture des importations par les exportations a doublé par rapport au même trimestre de 2023 et s'est fortement amélioré par rapport au

trimestre précédent. En effet, le taux de couverture au cours du 4^{ème} trimestre 2024 est de 29,5% contre 14,1% au trimestre précédent (avec une balance commerciale déficitaire de 498,74 milliards de BIF contre 638,87 milliards de BIF au trimestre précédent) et 24,0% au 4^{ème} trimestre 2023 (avec une balance commerciale déficitaire de 633,64 milliards de BIF).

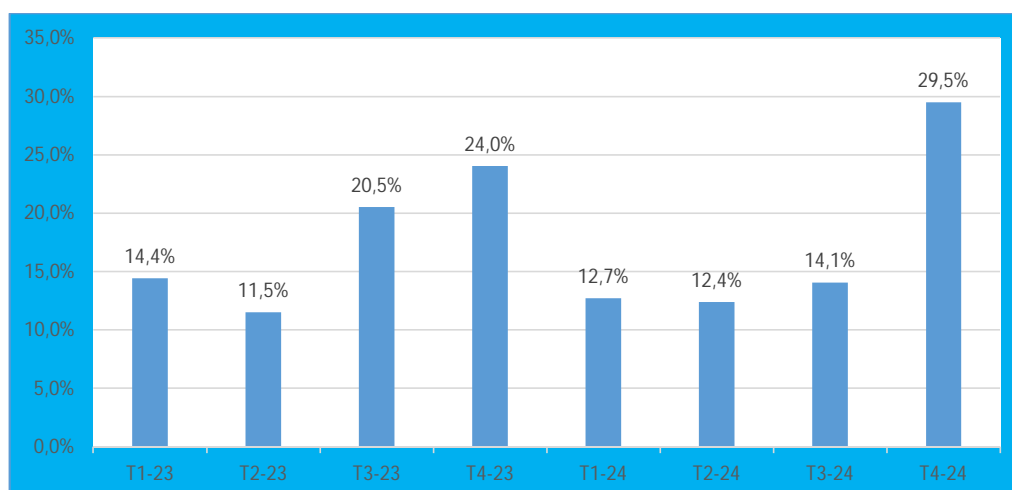
Graphique 8. Balance commerciale (en milliards de BIF)



Graphique 9. Les échanges trimestriels de marchandises (en milliards de BIF)



Graphique 10. Evolution du taux de couverture (%) des importations par les exportations



4. LES PRIX A LA CONSOMMATION¹

¹ Les données présentées dans cette section sont celles du 2^{ème} trimestre 2024.

L'indice des prix des produits alimentaires et boissons non alcoolisées en progression de 13,2% au cours du 4^{ième} trimestre 2024 par rapport au trimestre précédent et de 29.0% par rapport au même trimestre de 2023.

Les prix n'ont cessé d'augmenter au cours des dernières années, soit 14,8 points de pourcentage de l'indice général en glissement annuel et 20,3 points de pourcentage en glissement trimestriel.

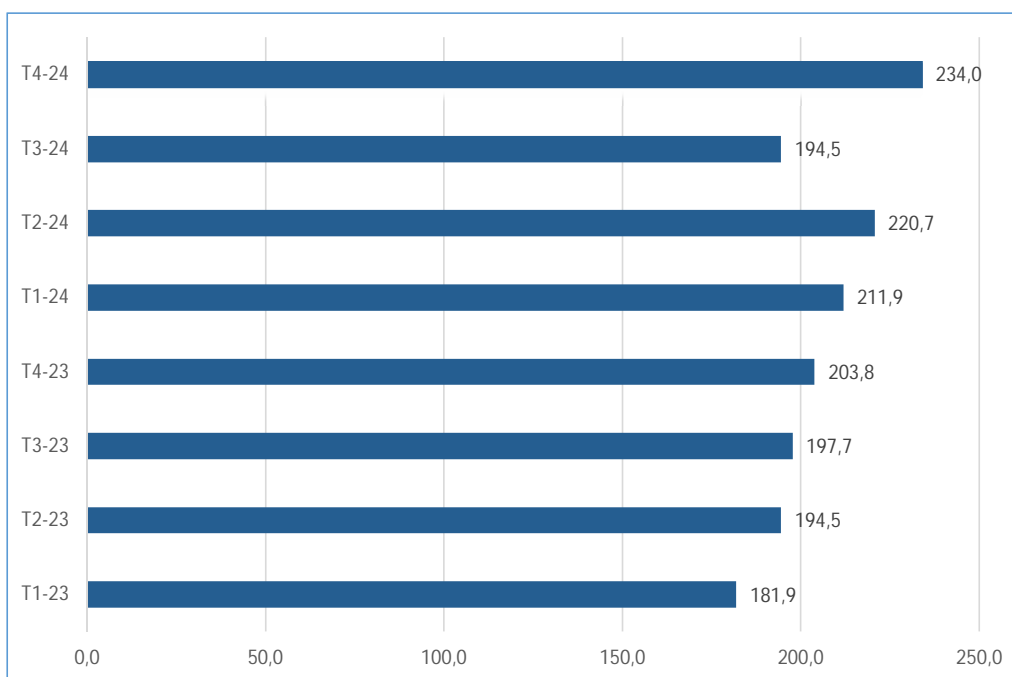
Les produits alimentaires et les boissons non alcoolisées ont vu leurs prix augmenter de 13,2 points de pourcentage en

glissement trimestriel et de 29,0 en glissement annuel.

En glissement annuel, les produits alimentaires et boissons non alcoolisées, la santé, le transport, boissons alcoolisées et tabac, le logement, eau, électricité, gaz et combustibles enregistrent d'augmentations de prix en termes de pourcentage respectivement de 13.2, 2.7, 0.1, 9.4, et 18.0.

Globalement, l'inflation au 4^{ième} trimestre 2024 par rapport au trimestre précédent est de 20,3% et 14,8% par rapport au même trimestre de 2023.

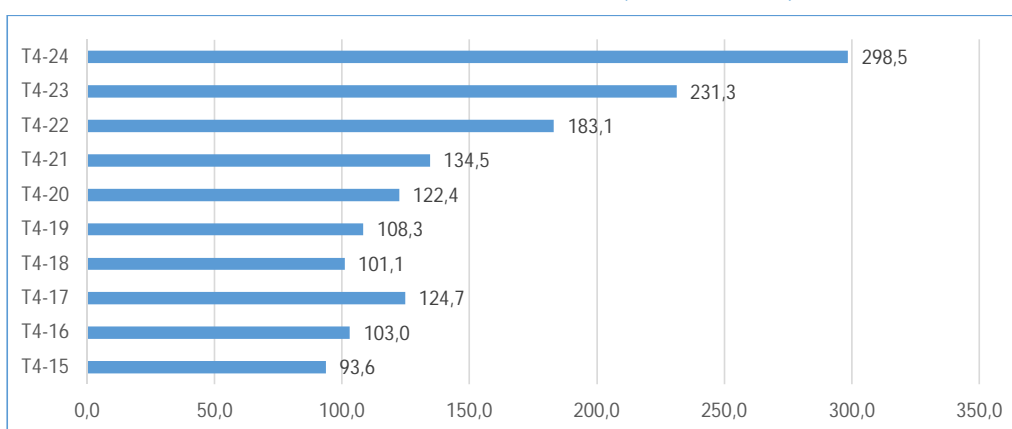
Graphique 11. Evolution trimestrielle de l'indice général des prix à la consommation



Les données du graphique ci-dessus montrent que les prix à la fin du 4^{ième} trimestre de 2024 augmentent de 29,0 points de pourcentage par rapport à la même période de 2023. Ce qui traduit que l'inflation est de 29,0% (en glissement annuel) au cours du 4^{ième} trimestre 2024.

Le graphique suivant montre que les années 2021 à 2024 sont caractérisées par une forte augmentation des prix d'un trimestre à un autre des produits alimentaires et boissons alcoolisées.

Graphique 12. Evolution trimestrielle de l'indice des prix à la consommation des produits alimentaires et boissons non alcoolisées (T4-15 à T4-24)



5. LE TRANSPORT AERIEN

Un nombre de vols internationaux en augmentation de 5.1% au cours du 4^{ème} trimestre 2024 par rapport au trimestre précédent et en diminution de 6.2% par rapport à il y a un an.

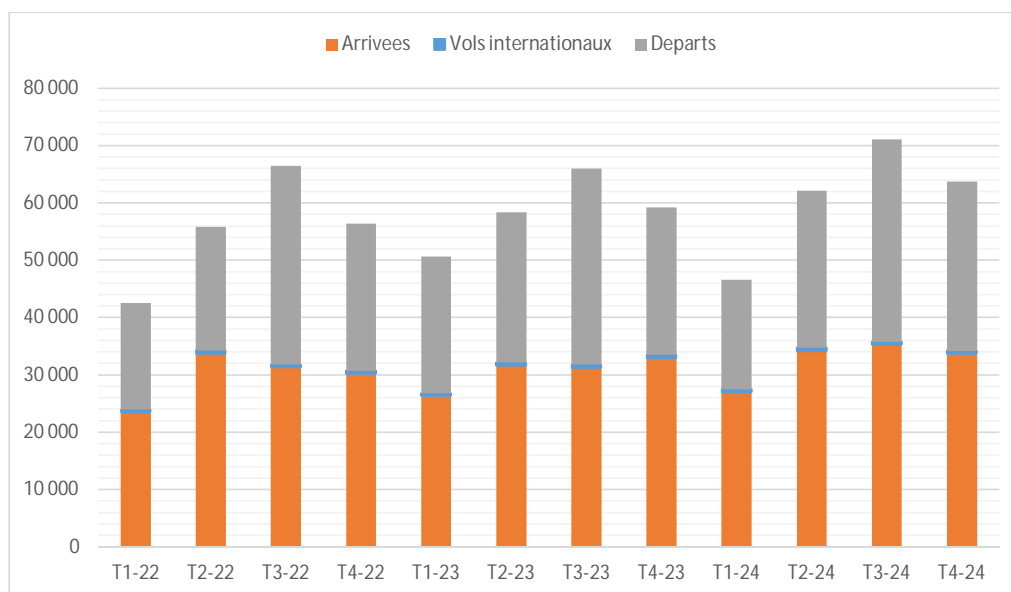
Le transport aérien du 4^{ème} trimestre 2024 a augmenté par rapport au trimestre précédent car on enregistre 572 vols internationaux contre 544 au trimestre précédent, soit 5,1% d'augmentation. Par rapport au même trimestre de l'année 2023, les vols internationaux arrivant sont passés de 610 à 572, soit une baisse de 6,2% en glissement annuel.

Le nombre de passagers qui arrivent au 4^{ème} trimestre de 2024 est de 33 605 contre 35 239 passagers le trimestre précédent, soit une diminution de 4.6% et 32 920 passagers au cours du 4^{ème} trimestre 2023 contre 33 605 au cours du 4^{ème} trimestre 2024, soit une augmentation de 2.1% en glissement annuel.

Le nombre de passagers qui partent vers l'étranger est de 29 523 au 4^{ème} trimestre 2024 contre 35 287 passagers au trimestre précédent, soit une diminution de 16.3% et 29 523 passagers au 4^{ème} trimestre 2024 contre 25 673 passagers au cours du même trimestre de 2023, soit

une augmentation de 15.0% en glissement annuel.

Graphique 13. Evolution de l'arrivée de vols et des passagers arrivant et partant



Equipe technique

Supervision générale

NDAYISHIMIYE Nicolas : Directeur Général de l'INSBU

Coordination technique

DUNIA Prudence : Directeur du Département Technique

Equipe de rédaction :

1. SIBOMANA Jean Claude : Responsable de l'analyse et de la publication de la note de conjoncture,
2. NIZIGAMA Grégonie : Chargée de l'analyse,
3. KABURA Vital: Chargée de l'analyse,
4. BIRATASE Salvator: Chargé de la collecte et du traitement,
5. NSHIMIRIMANA Gustave : Chargé de la collecte et du traitement,
6. GAHIMBARE Aline : Chargée de la collecte et du traitement.

Diffusion :

..... : Chef de Service « Publication, Diffusion et Communication»